



PARIS

Le cabinet de curiosités
de François Antonovich

Lundi 6 octobre 2014

CHRISTIE'S

Au seuil de mes quatre-vingts ans, émerge en moi un fort besoin de transmission !

Quel privilège d'avoir voulu embrasser chez soi ces souvenirs précieux, imprégnés d'une alchimie sous-jacente. Cette passion mystérieuse de la collection aboutit aujourd'hui à cette vente pour transmettre le même amour et la même chance que pendant si longtemps j'en ai reçus.

While at the verge of my eightieth birthday, I feel the strong desire of transmission emerge itself in me!

What a privilege it has been for me to have amassed such precious memories impregnated with an underlying alchemy. This collection has succeeded to become a sale today, hoping that it will transmit the same passion and luck than the one it motivated in me for so many years.

François Antonovich



*"Objets inanimés, avez-vous donc une âme
Qui s'attache à notre âme et la force d'aimer ?"*

*"Inanimated objects, do you thereby have a soul
That clings on to our souls, and the power to love?"*

Alphonse de Lamartine,
extrait des Harmonies poétiques et religieuses

Le cabinet de curiosités de François Antonovich

Lundi 6 octobre 2014

VENTE AUX ENCHÈRES

Lundi 6 octobre 2014
à 14h30
lots 1-160

9, avenue Matignon
75008 Paris

CODE ET NUMÉRO DE LA VENTE

Pour tous renseignements
ou ordres d'achats, veuillez
rappeler la référence

PRAGUE-3627

EXPOSITION PUBLIQUE

Jeudi 2 octobre de 10h à 18h
Vendredi 3 octobre de 10h à 18h
Samedi 4 octobre de 10h à 18h

COMMISSAIRE-PRISEUR

Grégoire Debuire

Veuillez noter que l'importation des lots composés d'ivoire d'éléphant est interdite aux USA. Pour plus d'informations, merci de contacter le département.

Please note that the importation of lots with ivory is forbidden in US. For further information, please contact the department.

RÉSULTATS DES VENTES

Paris: +33 (0)1 40 76 83 58
Londres: +44 (0)20 7627 2707
New York: +1 212 703 8080

christies.com



CHRISTIE'S ON THE GO

Consulter le catalogue
et les résultats de cette vente
en temps réel sur votre iPhone
ou iPod Touch

IMPORTANT

La vente est soumise aux conditions générales imprimées en fin de catalogue. Il est vivement conseillé aux acquéreurs potentiels de prendre connaissance des informations importantes, avis et lexique figurant également en fin de catalogue. [30]

CHRISTIE'S LIVE™
Enregistrez-vous
sur www.christies.com
jusqu'au 6 octobre à 8h30

CHRISTIE'S FRANCE SNC

Agrément no. 2001/003
Conseil de Gérance
François de Ricqlès, Président,
Aline Sylla-Walbaum,
Directrice Générale
Stephen Brooks, Gérant
François Curriel, Gérant

Couverture

Lot 101

Deuxième de couverture

Lot 104

Quatrième de couverture

Lot 39

CHRISTIE'S

International Decorative Arts



ORLANDO ROCK
International
Head of Group
orock@christies.com
+44 (0)20 7389 2031
London



CHARLES CATOR
Chairman of Group,
Deputy Chairman,
Christie's International
ccator@christies.com
+44 (0)20 7389 2355
London



ROBERT COPLEY
International
Head of Furniture
rcopley@christies.com
+44 (0)20 7389 2353
London



MELISSA GAGEN
International Specialist,
Furniture
mgagen@christies.com
+1 212 636 2201
New York



LIONEL GOSSET
Head of Private
Collections, France
lgosset@christies.com
+33 1 40 76 85 98
Paris



ROBERT JENRICK
International
Managing Director
rjenrick@christies.com
+44 (0)20 7389 2966
London



DONALD JOHNSTON
International
Head of Sculpture
djohnston@christies.com
+44 (0)20 7389 2331
London



STEFAN KIST
International Specialist,
Tapestries
skist@christies.com
+1 212 636 2205
New York



JO LANGSTON
International Head of
Portrait Miniatures
jlangston@christies.com
+44 (0)20 7389 2347
London



ANDREW McVINISH
Head of Private & Iconic
Collections, America
amcvinish@christies.com
+1 212 636 2199
New York



ELISABETH PARKER
International Head of
Rugs & Carpets
eparker@christies.com
+1 212 636 2397
New York



MARCUS RÄDECKE
Director, European
Furniture
mradecke@christies.com
+44 (0)20 7389 2342
London



AMJAD RAUF
International Specialist,
Furniture & Private Collections
arauf@christies.com
+44 (0)20 7389 2358
London



JEANNE SLOANE
International Head of
Silver
jsloane@christies.com
+1 212 636 2250
New York



WILLIAM STRAFFORD
Senior International
Specialist
wstrafford@christies.com
+1 212 636 2348
New York



ANDREW WATERS
Head of Private Collections
& Country House Sales, UK
awaters@christies.com
+44 (0)20 7389 2356
London



JODY WILKIE
International Head of
European Ceramics & Glass
jwilkie@christies.com
+1 212 636 2213
New York



**HARRY WILLIAMS-
BULKELEY**
International Head of Silver
hwilliams-bulkeley@christies.com
+44 (0)20 7389 2666
London

Specialist Contacts

Europe and UK



Paris
**SIMON
DE MONICAULT**
sdemonicault@christies.com
+33 1 40 76 84 24



London,
South Kensington
NICK SIMS
nsims@christies.com
+44 (0)20 7752 3003



Switzerland and
Southern Europe
**François
ROTHLISBERGER**
frothlisberger@christies.com
+41 44 268 10 25



Netherlands
**CHRISTIAAN
VAN RECHTEREN**
cvanrechteren@christies.com
+31 20 575 59 63



Germany and
Northern Europe
**STEFAN
DOEBNER**
sdoebner@christies.com
+31 20 575 59 18

Specialistes
et contacts
pour cette
vente



LIONEL GOSSET
Directeur,
département Collections
lgosset@christies.com
+33 (0)1 40 76 85 98



ISABELLE DEGUT
Directrice, Sculpture
idegut@christies.com
+33 (0)1 40 76 84 19



STEPHANIE JOACHIM
Spécialiste Junior, Mobilier
sjoachim@christies.com
+33 (0)1 40 76 85 67



KETTY GOTTARDO
Directeur, Dessins Anciens
kgottardo@christies.com
+33 (0)1 40 76 83 59



MARINE DE CENIVAL
Spécialiste Sénior, Orfèvrerie
mdcenival@christies.com
+33 (0)1 40 76 86 24



ELVIRE DE MAINTENANT
Spécialiste Sénior,
Tableaux Anciens
edemaintenant@christies.com
+33 (0)1 40 76 86 15

Pour toute demande
d'information relative
à cette vente, veuillez
vous adresser aux
administrateurs.



QUITTERIE MARCELLIN
Administratrice, Collections
qmarcellin@christies.com
+33 (0)1 40 76 83 93

Services

ORDRES D'ACHAT ET ENCHÈRES TÉLÉPHONIQUES

Tél: +33 (0)1 40 76 84 13
Fax: +33 (0)1 40 76 85 51
www.christies.com

RÉSULTATS DES VENTES

Paris: +33 (0)1 40 76 83 58
Londres: +44 (0)20 7627 2707
New York: +1 212 703 8080
www.christies.com

SERVICES À LA CLIENTÈLE

Tél: +33 (0)1 40 76 85 85
Fax: +33 (0)1 40 76 85 86
+clientservicesparis@christies.com

CATALOGUES EN LIGNE

Lotfinder®
www.christies.com

ABONNEMENT AUX CATALOGUES

Tél: +33 (0)1 40 76 83 58
Fax: +33 (0)1 40 76 85 86

RÈGLEMENT: ACHETEURS

Tél: +33 (0)1 40 76 84 35
Tél: +33 (0)1 40 76 83 79
Fax: +33 (0)1 40 76 86 00
buyersparis@christies.com

RELATIONS CLIENTS, CHAIRMAN'S OFFICE

Fleur de Nicolay
fdenicolay@christies.com
Tél: +33 (0)1 40 76 85 52

Virginie Masurel
vmasurel@christies.com
Tél: +33 (0)1 40 76 85 52

TRANSPORT, ENTREPOSAGE ET RETRAIT DES ACHATS

Tél: +33 (0)1 40 76 86 17
Fax: +33 (0)1 42 56 26 05

DROITS D'AUTEUR - NOTIFICATION :

Aucune partie de ce catalogue ne peut être reproduite, enregistrée dans un système de récupération des données, ou transmise sous quelque forme ou quelque moyen que ce soit, électronique, mécanique, photocopie, enregistrement ou autre, sans avoir obtenu l'accord préalable de Christie's.
© Copyright, Christie, Manson & Woods Ltd. (2014)



« A la maison nous parlions l'italien, au collège et en société nous conversions en français et dans la rue en arabe... ».

Dans le Caire d'avant-guerre où il passa son enfance, Francois Antonovich se nourrit de toutes les couleurs, des saveurs et des cultures de la méditerranée... Cette période heureuse le dota d'une insatiable curiosité, d'une érudition classique et du charme oriental qui marquent sa personnalité.

Après des études d'archéologie à l'école du Louvre, il devint égyptologue et ouvrit sa première galerie en 1970, rue de Richelieu à Paris. De l'ombre d'Alexandre le Grand à celle de Rodolphe II, ses inclinations le firent et continuent de le faire voyager du mythe classique au mystère chrétien, des chantiers de fouille aux kunstkammers, sans jamais trop s'éloigner du 'Mare Nostrum', son centre de gravité. Le fil qu'il poursuit depuis près de cinquante ans, raconte le va et vient incessant des formes et des idées qui tissèrent le berceau de la civilisation occidentale. Une vie d'antiquaire-collectionneur intense qui l'amena à participer au lancement d'une revue archéologique et numismatique, à ouvrir un musée biblique en Espagne, à écrire plusieurs ouvrages, participer à de nombreuses sociétés savantes, conseiller quelques grands collectionneurs, acheter sans cesse, vendre et bien sûr conserver de nombreuses œuvres... A l'aube de ses 80 ans, il nourrit de nouveaux projets et a décidé de se séparer des nombreux tableaux, sculptures et œuvres d'art avec lesquels il cohabite dans sa maison parisienne. La plupart datent des XVI^e et XVII^e siècles et incarnent son goût pour la Re-naissance du monde antique, beaucoup d'entre-eux reflètent sa fascination pour l'école de Prague ou le renouvellement d'un langage esthétique, par une colonie d'artistes voyageurs venus de tous les horizons...

« At home we spoke Italian, at school and in society we conversed in French and in the streets Arabic... ».

Francois Antonovich spent his childhood in pre-war Cairo, where he nourished himself with the colors, savors and the predominant Mediterranean culture...

This joyful period developed in him an insatiable curiosity as well as a classic erudition and a hint of oriental charm which make his personality. After having studied archeology at the Ecole du Louvre, Antonovich became an Egyptologist and opened his first gallery in 1970, rue de Richelieu in Paris. From the shade of Alexander the Great to that of Rodolphe II, his inclinations brought him to travel, and still do. Spreading from the classic myth to the Christian mystery, from archeological sites to kustkammers, he remains faithful to the 'Mare Nostrum', his very own center of gravity. The pursuit which he has been on since the past fifty years tells the story of the incessant coming and going of forms and ideas which wove the cradle of Western civilization. He lead the life of an antique dealer; having been an intense collector this enabled him to launch a magazine of numismatics, to open a biblical museum in Spain, to write several pieces of work, to participate in numerous savant-societies, to advise several important collectors, to buy endlessly, sell, and most naturally conserve many pieces... At the verge of his 80th birthday, Antonovich continues to participate in new projects and decided to separate himself from various paintings, sculptures and works of art which reside in his parisian home. The vast majority dates from the XVIth and XVIIth century and mirror his taste for the re-naissance of the antique world. Many reflect his fascination for the Prague school or even the renewal of an esthetical language with a colony of traveler artists coming from all horizons...

Grégoire Debuire



1

FIGURE EN BUIS SCULPTE REPRESENTANT
LE CHRIST A LA COLONNE
ALLEMAGNE DU SUD, XVIIEME SIECLE

Reposant sur une base entièrement sculptée; portant au revers
une étiquette inscrite 26

Hauteur: 27 cm. (10½ in.); Hauteur totale: 28,5 cm. (11 in.)

€4,000-6,000

US\$5,400-8,000

£3,600-5,300

A CARVED BOXWOOD FIGURE OF CHRIST AT THE COLUMN,
SOUTH GERMAN, 17TH CENTURY

2

ECOLE ESPAGNOLE DU XVIEME SIECLE

Sainte Véronique tenant le saint Suaire

flo. 9e

plume et encre brune, lavis brun, traits d'encadrement à la
plume et encre brune

221 x 137 mm. (8¾ x 5½ in.)

€600-800

US\$810-1,100

£540-710

SAINT VERONICA, PEN AND BROWN INK, BROWN WASH,
16TH CENTURY SPANISH SCHOOL

3

FIGURE EN BUIS SCULPTE REPRESENTANT
UN CHRIST EN CROIX
ESPAGNE, XVIIEME SIECLE

Portant une étiquette inscrite No86/121/ christ en buis-
17eme/ proche de léonard kern/ ref. 100

Hauteur: 35 cm. (13¾ in.)

€3,000-5,000

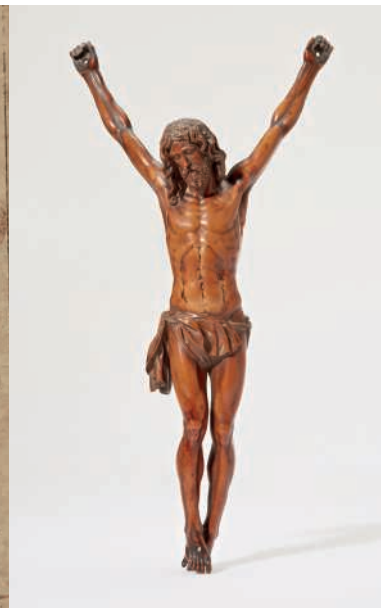
US\$4,100-6,700

£2,700-4,500

A CARVED BOXWOOD FIGURE OF CHRIST, SPANISH,
17TH CENTURY



2



3



4



5

4

ATTRIBUE A HANS VAN AACHEN (1552-1615)

Le Portement de Croix

huile sur cuivre
35 x 47,5 cm.

€8,000-10,000

US\$11,000-13,000

£7,200-8,900

PROVENANCE:

Vente anonyme, Paris, Piasa, 26 mars 2010, lot 79 (9294 euros).

THE CARRYING OF THE CROSS, OIL ON COPPER, ATTRIBUTED TO HANS VAN AACHEN

5

ENTOURAGE DE HANS VAN AACHEN
(1552-1615)

Crucifixion

huile sur panneau
40,8 x 57 cm. (16 x 22½ in.)

€8,000-12,000

US\$11,000-16,000

£7,200-11,000

THE CRUCIFIXION, OIL ON PANEL, FROM THE CIRCLE OF HANS VAN AACHEN



6 (Partie de lot)



7 (Partie de lot)



8 (Recto)

6

ENTOURAGE DE JAN SWART VAN GROENINGEN
(1500-CA. 1560)

L'Annonce aux Bergers

plume et encre noire, lavis brun

221 x 170 mm. (8¾ x 6⅝ in.); on joint *Persée et Andromède* et *Adam et Eve au Paradis terrestre* de l'Ecole de Prague XVIIème siècle

€1,200-1,800

US\$1,700-2,400

£1,100-1,600

ANNONCIATION TO THE SHEPHERDS, PEN AND INK AND WASH, CIRCLE OF SWART VAN GROENINGEN, AND TWO OTHER DRAWINGS

7

ENTOURAGE DE JOSEPH HEINTZ L'ANCIEN
(1564-1609)

L'Annonciation

avec inscription 'B. Castello'

pierre noire, plume et encre brune, lavis brun

140 x 118 mm. (5½ x 4⅝ in.); on joint *une Allégorie de la Prudence* de l'Ecole de Prague, et *Une frise* d'après Polidoro da Caravaggio

(3)

€800-1,200

US\$1,100-1,600

£720-1,100

THE ANNONCIATION, INK AND WASH, CIRCLE OF JOSEPH HEINTZ THE ELDER AND TWO OTHER DRAWINGS

8

JACOPO NEGRETTI, DIT PALMA IL GIOVANE
(1544-1628)

La Flagellation du Christ (recto); Tête d'homme de profil (verso)

plume et encre brune, lavis brun (recto), pierre noire (verso),

filigrane avec initiales 'HS'

175 x 145 mm. (6⅞ x 5¾ in.)

€2,000-3,000

US\$2,700-4,000

£1,800-2,700

PROVENANCE:

Une marque non identifiée (L. 548).

THE FLAGELLATION OF CHRIST, PEN AND BROWN INK, BROWN WASH, BY PALMA IL GIOVANE



9

9

ENTOURAGE DE JACOB JORDAENS (1593-1678)

Adoration des bergers

inscrit 'J. Jordans. Fe' (en bas au centre)

pierre noire, sanguine, plume et encre brune, lavis brun et bleu, traces de filigrane

286 x 189 mm. (11¼ x 7⅞ in.)

€1,000-1,500

US\$1,400-2,000

£900-1,300

PROVENANCE:

P. Geismar (L. 2078b).

Vente anonyme; Paris, Hôtel Drouot, 15 novembre 1928, lot 75.

BIBLIOGRAPHIE:

R.A. d'Hulst, *Jordaens Drawings*, Bruxelles, 1974, no. C22, fig. 499.

ADORATION OF THE SHEPHERDS, BLACK AND RED CHALK, PEN AND BROWN INK, BROWN AND BLUE WASH, CIRCLE OF JACOB JORDAENS



10

10
ENTOURAGE DE DENYS CALVAERT (1540-1619)

La Sainte Famille avec saint Jean-Baptiste et un ange

huile sur cuivre

38 x 38,5 cm.

avec inscription 'du Barroche' (au dos)

€15,000-20,000

US\$21,000-27,000

£14,000-18,000

PROVENANCE:

Vente anonyme, Christie's King Street, 8 décembre 2006, lot 227 (19.800 gbp), où acquis par le propriétaire actuel.

THE HOLY FAMILY, OIL ON COPPER, FROM THE CIRCLE OF DENYS CALVAERT

11

ENTOURAGE D'ABRAHAM BLOEMAERT (1564-1651)

Vierge à l'Enfant

plume et encre brune, lavis brun, gris et lavis de sanguine, traits d'encadrement à la plume et encre brune

120 mm. (4¾ in.), circulaire

€500-700

US\$670-930

£450-620

VIRGIN AND CHILD, INK AND WASH, CIRCLE OF ABRAHAM BLOEMAERT



11



12

~12

**PLAQUE EN IVOIRE SCULPTE REPRESENTANT
UNE PIETA**

ITALIE OU ALLEMAGNE, XVIIEME SIECLE

Enchassée dans un cadre en bois teinté, marqueté d'ivoire et d'os; portant au revers une étiquette en papier inscrite 97/17

Hauteur: 11 cm. (4¼ in.);

Hauteur totale: 20,5 cm. (8 in.)

€3,000-5,000

US\$4,100-6,700

£2,700-4,500

A CARVED IVORY PLAQUE DEPICTING A PIETA, ITALIAN OR GERMAN, 17TH CENTURY

13

**CROIX DE PROCESSION EN ARGENT ORNEE
D'UN CHRIST**

ESPAGNE OU ITALIE, XVIIEME SIECLE

La croix ornée aux angles des figures de Dieu le père, saint Mathieu et sainte Barbe; le revers orné d'une Vierge à l'enfant encadrée par les figures de saint Marc, saint Jean et saint Luc

Hauteur: 38 cm. (15 cm.); Largeur: 35 cm. (13¾ in.)

€3,000-5,000

US\$4,100-6,700

£2,700-4,500

A SILVER PROCESSIONAL CROSS DECORATED WITH A FIGURE OF CHRIST, SPANISH OR ITALIAN, 17TH CENTURY

14

**MEDAILLON EN VERRE EGLOMISE
REPRESENTANT LA VIERGE A L'ENFANT**

TRAVAIL PROBABLEMENT ITALIEN, XVIIEME SIECLE

Le médaillon ouvrant sur un intérieur; le revers inscrit *AVE. MARIA. GRATIAE. PLENA. DOMINUS. TECUM*; enchassé dans un cadre en bronze doré; reposant sur un cadre en velours rouge d'époque postérieure

Hauteur: 12 cm. (4¾ in.); Hauteur totale: 15,5 cm. (6 in.)

€1,500-2,000

US\$2,100-2,700

£1,400-1,800

A GLASS MEDALLION OF MADONNA AND CHILD, PROBABLY ITALIAN, 17TH CENTURY



13



14



15

~15

FIGURE EN IVOIRE SCULPTE REPRESENTANT
UN CHRIST EN CROIX

FLANDRES OU ALLEMAGNE, VERS 1600

Hauteur: 29 cm. (11½ in.)

€3,500-5,500

US\$4,700-7,300

£3,200-4,900

*A CARVED IVORY FIGURE OF CHRIST, FLEMISH OR GERMAN,
CIRCA 1600*

~16

FIGURE EN IVOIRE SCULPTE REPRESENTANT
UN CHRIST EN CROIX

FRANCE OU FLANDRES, VERS 1600

Hauteur: 37,5 cm. (14¾ in.)

€4,000-6,000

US\$5,400-8,000

£3,600-5,300

*A CARVED IVORY FIGURE OF CHRIST, FRENCH OR FLEMISH,
CIRCA 1600*

17

FIGURE EN BUIS SCULPTE REPRESENTANT
UN CHRIST EN CROIX

ALLEMAGNE OU FLANDRES,
PREMIERE MOITIE DU XVIIEME SIECLE

Hauteur: 40 cm. (15¾ in.)

€4,000-6,000

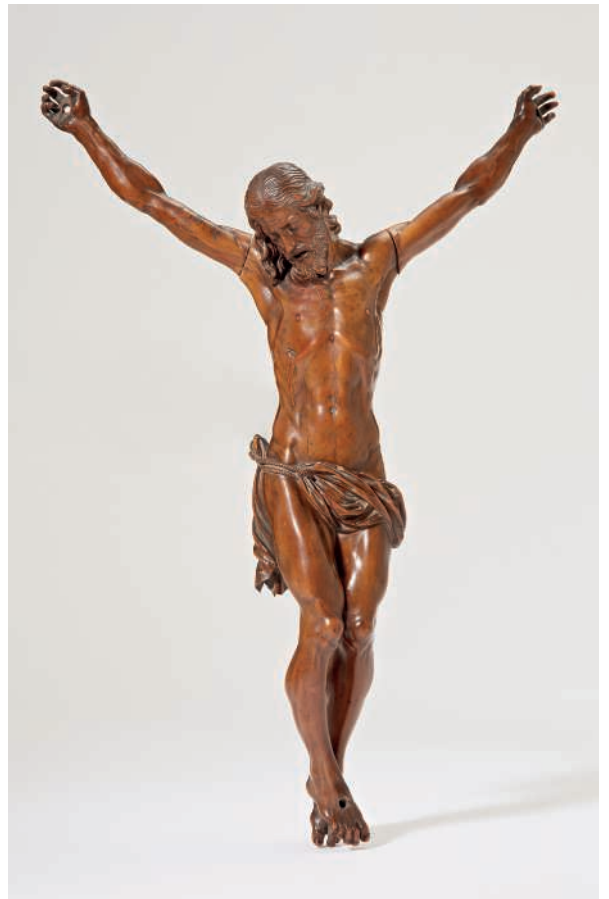
US\$5,400-8,000

£3,600-5,300

*A CARVED BOXWOOD FIGURE OF CHRIST,
GERMAN OR FLEMISH, FIRST HALF 17TH CENTURY*



16



17



18



19

18

FIGURE EN BRONZE REPRESENTANT L'ALLEGORIE DE LA GEOMETRIE

D'APRES UN MODELE DE GIAMBOLOGNA (1520-1608), FRANCE, FIN DU XVIIIEME OU DEBUT DU XIXEME SIECLE

Reposant sur une base entièrement moulée de forme carrée et sur un socle en bois; patine brun foncé à rehauts brun clair; portant au revers une étiquette en papier inscrite 1566/19
Hauteur: 34 cm. (13¼ in.); Hauteur totale: 51 cm. (20 in.)

€5,000-8,000

US\$6,700-11,000

£4,500-7,100

A BRONZE ALLEGORICAL FIGURE OF GEOMETRY, AFTER A MODEL BY GIAMBOLOGNA (1520-1608), FRENCH, LATE 18TH CENTURY OR EARLY 19TH CENTURY

19

CABINET BAROQUE

EN PARTIE DU XVIIEME SIECLE

En placage d'ébène et incrustations de filets d'ivoire, écaille de tortue et ornementation de bronze ciselé et doré, la partie supérieure ouvrant à un miroir, la façade ouvrant à deux vantaux au décor géométrique découvrant un fronton flanqué de colonnes surmonté d'une balustrade et ouvrant à un tiroir et huit tiroirs latéraux aux serrures ornées de bustes féminins, reposant sur une plinthe ouvrant à un tiroir
Hauteur: 55 cm. (21¼ in.); Largeur: 54 cm. (21¼ in.); Profondeur: 29 cm. (11½ in.)

€2,500-4,000

US\$3,400-5,300

£2,300-3,600

A BAROQUE ORMOLU-MOUNTED EBONY, TORTOISESHELL AND IVORY CABINET, DATING PARTLY FROM THE 17TH CENTURY

20

GROUPE EN ALBATRE SCULPTE REPRESENTANT VENUS ET SON DAUPHIN

ITALIE, TRAVAIL PROBABLEMENT SICILIEN, DEUXIEME MOITIE DU XVIIEME SIECLE

Reposant sur un socle en métal de forme rectangulaire d'époque postérieure
Hauteur: 58 cm. (23 in.); Hauteur totale: 59 cm. (23¼ in.)

€4,000-6,000

US\$5,400-8,000

£3,600-5,300

PROVENANCE:

Par tradition provenant de la galerie Jacqueline Boccador, Paris.

A CARVED ALABASTER GROUP DEPICTING VENUS AND HER DOLPHIN, ITALIAN, PROBABLY SICILIAN, SECOND HALF 17TH CENTURY



20



21

21
PLAQUE EN MARQUETERIE DE PIERRES DURES
REPRESENTANT UNE VUE DE PRAGUE
 ITALIE, XVIIIEME SIECLE

Enchassée dans un cadre en marbre blanc; portant au revers une étiquette en papier inscrite No. 86/54
 Hauteur: 17 cm. (6½ in.); Hauteur totale: 26,5 cm. (10½ in.);
 Largeur: 34 cm. (13 in.); Largeur totale: 43 cm. (17 in.)

€7,000-10,000

US\$9,400-13,000

£6,300-8,900

*A PIETRA DURA PLAQUE DEPICTING A VIEW OF PRAGUE,
 ITALIAN, 18TH CENTURY*

22

ATTRIBUE A HANS VON AACHEN (1552-1615)

Portrait de l'Empereur Rodolphe II de Habsbourg

huile sur toile
 122,5 x 96 cm. (48¼ x 37¾ in.)

€3,000-5,000

US\$4,100-6,700

£2,700-4,500

*PORTRAIT OF THE EMPEROR RUDOLF II VON HABSBURG, OIL ON
 CANVAS, ATTRIBUTED TO HANS VON AACHEN*



22



23



24

23

ATTRIBUE A ALONSO SANCHEZ COELLO
(1531-1588)

*Portrait de l'archiduc Albert, frère de l'Empereur
Rodolphe II*

huile sur panneau
52,5 x 37 cm. (20 $\frac{5}{8}$ x 14 $\frac{1}{2}$ in.)

Voir la reproduction page précédente

€3,000-5,000

US\$4,100-6,700

£2,700-4,500

PORTRAIT OF THE ARCHDUKE ALBERT, OIL ON PANEL,
ATTRIBUTED TO ALONSO SANCHEZ COELLO



25

24

ENTOURAGE DE HANS VON AACHEN
(1552-1615)

Le jugement de Pâris

huile sur panneau
56,2 x 37,7 cm. (22 x 15 in.)

€3,000-5,000

US\$4,100-6,700

£2,700-4,500

L'original de cette composition, en sens inverse de celle-ci et avec quelques variantes, se trouve au Musée de la Chartreuse de Douai. Une version de la même composition se trouve au Birmingham Museum of Art, Alabama.

THE JUDGEMENT OF PARIS, OIL ON PANEL, CIRCLE OF HANS VON AACHEN



26

25

DIRK DE QUADE VAN RAVESTEYN

Vénus et l'amour dans un paysage

huile sur cuivre
13,2 x 19,7 cm. (5 $\frac{1}{2}$ x 8 in.)

€8,000-12,000

US\$11,000-16,000

£7,200-11,000

VENUS AND CUPID IN A LANDSCAPE, OIL ON COPPER,
DIRK DE QUADE VAN RAVESTEYN

26

ENTOURAGE DE JAN GOSSAERT

Le suicide de Lucèce

huile sur panneau
36,5 x 28,7 cm. (14 $\frac{1}{2}$ x 11 $\frac{1}{2}$ in.)

€6,000-8,000

US\$8,100-11,000

£5,400-7,100

THE SUICIDE OF LUCRETIA, OIL ON PANEL,
CIRCLE OF JAN GOSSAERT





27



28



29

~27

COUVERCLE EN IVOIRE SCULPTE REPRESENTANT CERES

ALLEMAGNE, XIXEME SIECLE

Hauteur: 16 cm. (6¼ in.)

€1,500-2,000

US\$2,100-2,700

£1,400-1,800

A CARVED IVORY LID DEPICTING CERES, GERMAN, 19TH CENTURY

~28

FIGURE EN IVOIRE SCULPTE REPRESENTANT UN HOMME ASSIS

ALLEMAGNE, XVIIEME SIECLE

Reposant sur un piédoche en ivoire et bois teinté d'époque postérieure; portant une étiquette en papier inscrite No86/18/100000 F

Hauteur: 18 cm. (7 in.); Hauteur totale: 19 cm. (7½ in.)

€3,000-5,000

US\$4,100-6,700

£2,700-4,500

A CARVED IVORY FIGURE OF A SEATED MAN, GERMAN, 17TH CENTURY

~29

FIGURE EN IVOIRE SCULPTE REPRESENTANT LA VENUS MEDICIS

DIEPPE, XVIIIEME SIECLE

Reposant sur une base entièrement sculptée de forme circulaire et sur un socle en prunier de forme évasée

Hauteur: 20 cm. (7¾ in.); Hauteur totale: 27 cm. (10½ in.)

€2,500-3,000

US\$3,400-4,000

£2,300-2,700

A CARVED IVORY FIGURE OF THE MEDICI VENUS, DIEPPE, 18TH CENTURY



30

~30

COUPE ET SON COUVERCLE EN IVOIRE TOURNE
DIEPPE, XIXÈME SIÈCLE

Hauteur: 18,3 cm. (7¼ in.)

€2,000-3,000

US\$2,700-4,000

£1,800-2,700

A TURNED IVORY CUP AND COVER, DIEPPE, 19TH CENTURY

~31

COUPE ET SON COUVERCLE EN IVOIRE TOURNE
TRAVAIL PROBABLEMENT ALLEMAND, XIXÈME SIÈCLE

A l'intérieur, une étiquette en papier inscrite No 601: C.F tardy
Hauteur: 20 cm.

€3,000-5,000

US\$4,100-6,700

£2,700-4,500

PROVENANCE:

Vente Christie's Amsterdam, *Twenty rooms: the private collection of the late Mrs Elias-Vaes*, les 27, 28 et 29 avril 2010, lot 914.

A TURNED IVORY CUP AND COVER, PROBABLY GERMAN, 19TH CENTURY

~32

COUPE ET SON COUVERCLE EN IVOIRE TOURNE
TRAVAIL PROBABLEMENT RUSSE, XIXÈME SIÈCLE

Portant deux étiquettes en papier inscrites 96/66/20000 F. et 5
Hauteur: 20 cm. (8 in.)

€2,500-3,500

US\$3,400-4,700

£2,300-3,100

A TURNED IVORY CUP AND COVER, PROBABLY RUSSIAN, 19TH CENTURY



31



32



34



33

~33

PLAQUE EN IVOIRE SCULPTE REPRESENTANT UN SAINT MARTYR

CHINE JESUITE, XVIIIEME SIECLE

Portant au revers l'inscription gravée *IS*

Hauteur: 12 cm. (4¾ in.); Largeur: 17 cm. (6¾ in.)

€4,000-6,000

US\$5,400-8,000

£3,600-5,300

A CARVED IVORY PLAQUE DEPICTING A MARTYR SAINT, CHINESE JESUITE, 18TH CENTURY

34

FIGURE EN MARBRE SCULPTE REPRESENTANT LA VENUS MEDICIS

D'APRES L'ANTIQUITE, ITALIE OU FRANCE, XVIIIEME SIECLE

Reposant sur une base entièrement sculptée de forme circulaire

Hauteur: 153 cm. (60¼ in.); Hauteur totale: 159 cm. (62½ in.)

€10,000-20,000

US\$14,000-27,000

£9,000-18,000

A CARVED MARBLE FIGURE OF THE MEDICI VENUS, AFTER THE ANTIQUE, ITALIAN OR FRENCH, 18TH CENTURY

~35

COUPE ET SON COUVERCLE EN IVOIRE TOURNE ALLEMAGNE, XVIIEME SIECLE ET PLUS TARDIF

Hauteur: 41,7 cm. (16½ in.)

€10,000-15,000

US\$14,000-20,000

£9,000-13,000

A TURNED IVORY CUP AND COVER, GERMAN, 17TH CENTURY AND LATER

~36

COUPE ET SON COUVERCLE EN IVOIRE TOURNE ALLEMAGNE, XVIIEME SIECLE ET PLUS TARDIF

Hauteur: 35,5 cm. (14 in.)

€8,000-12,000

US\$11,000-16,000

£7,200-11,000

A TURNED IVORY CUP AND COVER, GERMAN, 17TH CENTURY AND LATER





37

37

ENSEMBLE DE BIJOUX EN ARGENT,
METAL, EMAIL, VERRE DE COULEUR
ET PERLES DE CULTURE

ITALIE DU SUD, DEBUT DU XVIIIEME SIECLE

Comprenant un collier, un pendentif panier, un élément de collier et une paire de boucles d'oreilles à figure de coq (4)

€5,000-8,000

US\$6,700-11,000

£4,500-7,100

PROVENANCE:

Vente Sotheby's Londres, le 13 décembre 1990, lots 145 et 175.

A SET OF JEWELRY IN SILVER, METAL, ENAMEL, COLORED GLASS AND CULTURED PEARLS, SOUTH ITALIAN, EARLY 18TH CENTURY

~38

FIGURE EN IVOIRE SCULPTE REPRESENTANT
UN CHRIST EN CROIX

FLANDRES OU ESPAGNE, XVIIEME SIECLE

Fixée sur une croix en bois avec une monture en argent portant un poinçon espagnol; portant une étiquette en papier inscrite *IVOIRE ALSIA/ITALIAN/5.XVIIref.200* et une inscription au crayon au revers *1170.TOR Pxxx*

Hauteur: 31 cm. (12 in.); Hauteur totale: 89 cm. (35 in.); Largeur: 28 cm. (11 in.); Largeur totale: 51 cm. (20 in.)

€4,000-6,000

US\$5,400-8,000

£3,600-5,300

A CARVED IVORY FIGURE OF CHRIST, FLEMISH OR SPANISH, 17TH CENTURY



38

39

COUPE EN CRISTAL DE ROCHE,
EMAIL ET VERMEIL

AUTRICHE, VERS 1880

Hauteur: 13,5 cm. (5¼ in.)

€2,000-3,000

US\$2,700-4,000

£1,800-2,700

A ROCK CRYSTAL, ENAMEL AND SILVER-GILT CUP, AUSTRIAN, CIRCA 1880

40

VERSEUSE EN CALCEDOINE MONTEE VERMEIL
XIXEME SIECLE

L'anse à décor de sphinge ailée

Hauteur: 10,5 cm. (4 in.)

€2,000-3,000

US\$2,700-4,000

£1,800-2,700

A SILVER-GILT MOUNTED CHALCEDONY BEAKER, 19TH CENTURY



39



40



41



42



43

41

ENTOURAGE DE BARTOLOMEO PASSAROTTI
(1529-1606)

Etudes de mains

plume et encre brune

133 x 265 mm. (5¼ x 10¾ in.)

€400-600

US\$540-800

£360-530

*STUDIES OF HANDS, PEN AND BROWN INK, CIRCLE OF
BARTOLOMEO PASSAROTTI*

42

ENTOURAGE DE BARTHOLOMEUS SPRANGER
(1546-1611)

Moine tenant un livre et crucifix

sanguine, filigrane blason

123 x 100 mm. (4¾ x 3¾ in.)

€1,000-2,000

US\$1,400-2,700

£900-1,800

A MONK, RED CHALK, CIRCLE OF BARTOLOMEUS SPRANGER



44



46

43

**ENTOURAGE DE PIERRE-PAUL RUBENS
(1577-1640)**

Etudes de jambes et de bras

sanguine

272 x 185 mm. (10¾ x 7¼ in.)

€700-1,000

US\$940-1,300

£630-890

STUDIES OF LEGS AND ARM, RED CHALK, CIRCLE OF PIERRE-PAUL RUBENS

44

ENTOURAGE DE PIRRO LIGORIO (1510-1583)

Procession de prisonniers juifs portant la Menorah d'or et les trompettes du temple de Jérusalem

pierre noire, plume et encre brune, lavis brun, rehaussé de blanc

101 x 274 mm. (4 x 10¾ in.)

€600-800

US\$810-1,100

£540-710

PROCESSION OF JEWISH PRISONERS, BLACK CHALK, PEN AND BROWN INK, CIRCLE OF PIERRO LIGORIO



45

45

AEGIDIUS II SADELER (1568-1629)

L'enlèvement d'Europe

Signé et daté '[...] Sadeler fecit 15[...]' (en bas à gauche)

pierre noire, plume et encre brune, lavis brun, rehaussé d'or
204 x 145 mm. (8¼ x 5¾ in.)

€2,000-3,000

US\$2,700-4,000

£1,800-2,700

PROVENANCE:

Vente anonyme; Sotheby's, Amsterdam, 21 novembre 1989, lot 18.

EXPOSITION:

Dijon, musée Magnin, *Praga Magica 1600. L'art à Prague au temps de Rodolphe II*, 2002, p. 75, no. 31, ill.

BIBLIOGRAPHIE:

D.A. Limouze, *Aegidius Sadeler (1570-1629): drawings, prints and art theory*, University of Princeton, thèse de doctorat, 1990, p. 133, note 77, p. 466, no. 6.

THE RAPE OF EUROPA, PEN AND BROWN INK, BROWN WASH, HEIGHTENED WITH GOLD, BY AEGIDIUS II SADELER

46

**ATTRIBUE A GIROLAMO SCAGLIA
(MORT EN 1686)**

Scène de bacchanale

plume et encre brune, lavis brun

203 x 382 mm. (8 x 15¼ in.)

€800-1,200

US\$1,100-1,600

£720-1,100

A BACCHANAL, BROWN WASH, ATTRIBUTED TO G. SCAGLIA



47



48



49



50

~47

DEUX SPHERES EN IVOIRE TOURNE
ALLEMAGNE, XVIIEME SIECLE

Hauteurs: 5 et 4,5 cm. (2 and 1¾ in.) (2)

€700-1,000

US\$940-1,300

£630-890

TWO TURNED IVORY SPHERES, GERMAN, 17TH CENTURY

~48

PYXIDE EN IVOIRE TOURNE
TRAVAIL PROBABLEMENT PORTUGAIS,
PROBABLEMENT DU XVIEME SIECLE

Au revers, une étiquette en papier inscrite xo300; accident
Diamètre: 10 cm. (4 in.)

€3,000-5,000

US\$4,100-6,700

£2,700-4,500

A TURNED IVORY PYX, PROBABLY PORTUGUESE,
PROBABLY 16TH CENTURY

~49

FIGURE D'ANATOMIE EN IVOIRE SCULPTE
ALLEMAGNE, XVIIEME SIECLE

Reposant sur une plaque en aune d'époque postérieure;
portant au revers une inscription à l'encre noire
Longueur: 17 cm. (6½ in.)

€3,000-5,000

US\$4,100-6,700

£2,700-4,500

A CARVED IVORY ANATOMICAL FIGURE, GERMAN,
17TH CENTURY

~50

PAIRE DE FIGURES EN IVOIRE SCULPTE
REPRESENTANT DES MUSICIENS
ALLEMAGNE, XVIIIEME SIECLE

Reposant sur des socles en noyer
Hauteur: 13 cm. (5 in.); Hauteur totale: 22,5 cm. (8¾ in.) (2)

€500-800

US\$670-1,100

£450-710

A PAIR OF CARVED IVORY FIGURES DEPICTING MUSICIANS,
GERMAN, 18TH CENTURY



51

~51

PAIRE DE BUSTES EN IVOIRE SCULPTE
REPRESENTANT BACCHUS ET ARIANE
DIEPPE, XVIIIEME SIECLE

Reposant sur des socles en amaranthe plaqués d'ivoire; la figure de Bacchus portant au revers trois étiquettes en papier
Hauteur: 9,5 cm. (3¾ in.); Hauteur totale: 17,5 cm (6¾ in.) (2)

€1,500-2,000 US\$2,100-2,700
£1,400-1,800

A PAIR OF CARVED IVORY BUSTS OF BACCHUS AND ARIADNE,
DIEPPE, 18TH CENTURY

52

CABINET DU XIXEME SIECLE

En placage d'ébène et bois noirci, argent gravé émail peint et ornementation de cuivre doré, la partie supérieure en doucine, découvrant une piéta portant une inscription issue du *Cantique des Cantiques* "fasciculus myrrhae dilectus meus mihi", l'intérieur à un abattant flanqué de montants en balustre découvrant quatre tiroirs sur trois rang, le tiroir central formant une double lunette, reposant sur quatre pieds boule
Hauteur: 20 cm. (8 in.) ; Largeur: 26 cm. (10¼ in.) ; Profondeur: 16 cm. (6¼ in.)

€3,000-5,000 US\$4,100-6,700
£2,700-4,500

A 19TH CENTURY GILT-COPPER-MOUNTED EBONY AND ENAMEL
CABINET

~53

FIGURE EN IVOIRE SCULPTE REPRESENTANT
SAINTE MARIE-MADELEINE
TRAVAIL PROBABLEMENT ALLEMAND, XVIIIEME SIECLE

Reposant sur un socle en tilleul teint d'époque postérieure
Hauteur: 15 cm. (6 in.); Hauteur totale: 21 cm. (8¼ in.)

€3,000-5,000 US\$4,100-6,700
£2,700-4,500

A CARVED IVORY FIGURE OF SAINT MARIE MAGDALENE,
PROBABLY GERMAN, 18TH CENTURY



52



53



54



55

54

D'APRES ALBRECHT DURER

La Vierge à l'Enfant

huile sur panneau
28,5 x 21,9 cm. (11¼ in. x 8½ in.)

avec inscription 'HENRICUS/WOLPET/modo./IOHANNES
BEGER/Praposius...' (au dos)

€5,000-7,000

US\$6,700-9,300

£4,500-6,200

Ce tableau est une copie avec variantes de la gravure de
la vierge au coussin d'Albrecht Durer.

*THE MADONNA AND CHILD, OIL ON PANEL, AFTER ALBRECHT
DURER*

55

ENTOURAGE D'HENDRICK GOLTZIUS

Les Vertus Théologiques

huile sur panneau
74,5 x 105 cm. (29½ x 41½ in.)

€5,000-7,000

US\$6,700-9,300

£4,500-6,200

*THE THEOLOGICAL VIRTUES, OIL ON PANEL, CIRCLE OF
HENDRICK GOLTZIUS*



56



57

56

D'APRÈS JOSEPH HEINTZ (1564-1609)

L'enlèvement de Proserpine

huile sur marbre

53 x 43,5 cm. (21 x 17½ in.)

€6,000-8,000

US\$8,100-11,000

£5,400-7,100

Dans le sens inverse et d'après l'original de la Gemäldegalerie de Dresde.

THE RAPE OF PROSERPINA, OIL ON MARBLE, AFTER JOSEPH HEINTZ

57

ENTOURAGE D'ALESSANDRO TURCHI

Danaé

huile sur panneau

26,9 x 41 cm. (10½ x 16 in.)

€3,000-5,000

US\$4,100-6,700

£2,700-4,500

DANAÉ, OIL ON PANEL, CIRCLE OF ALESSANDRO TURCHI



58 (Recto)



59



60 (Partie de lot)



61

58

ECOLE FLAMANDE DU XVIIEME SIECLE

Etude de tritons (recto); Etude de draperie (verso)

pierre noire sur papier bleu
260 x 205 mm. (10¼ x 8 in.)

€500-700

US\$670-930

£450-620

TRITONS (RECTO); STUDY OF A DRAPERY (VERSO), BLACK CHALK, 17TH CENTURY FLEMISH SCHOOL

59

ATTRIBUE A JOSEPH HEINTZ L'ANCIEN
(1564-1609)

Etude de deux proues de navires

avec numéro '64'

plume et encre brune, lavis brun, coin inférieur droit refait
109 x 154 mm. (4¼ x 6 in.)

€600-800

US\$810-1,100

£540-710

STUDY OF TWO BOWS, PEN AND BROWN INK, BROWN WASH, ATTRIBUTED TO JOSEPH HEINTZ THE ELDER

60

ECOLE ITALIENNE DE LA SECONDE MOITIE DU
XVIIEME SIECLE

Etude de traineau

graphite, plume et encre brune, lavis gris, silhouetté

205 x 255 mm. (8 x 10 in.); on joint un *Dieu fleuve au trident*
et *Vénus et l'Amour découverts par un satyre* de l'école de
Prague (3)

€1,000-1,500

US\$1,400-2,000

£900-1,300

PROVENANCE:

H. Baderou, 1967.

L. Houthakker (L.3893).

BIBLIOGRAPHIE:

P. Fuhring, *Design into art. Drawings for Architecture and Ornament: The Lodewijk Houthakker collection*, Londres, 1989, I, p. 433, no. 707.

DESIGN FOR A SLEDGE, GRAPHITE, PEN AND BROWN INK, GREY WASH, SECOND HALF OF THE 17TH CENTURY ITALIAN SCHOOL; AND TWO OTHER DRAWINGS

61

FIGURE EN BRONZE REPRESENTANT MERCURE
TRAVAIL PROBABLEMENT ALLEMAND, XVIIEME SIECLE

Reposant sur une base en bronze et sur un socle en bois de
forme évasée; patine brun foncé à rehauts brun clair
Hauteur: 57 cm. (22½ in.); Hauteur totale: 68,5 cm. (27 in.)

€10,000-15,000

US\$14,000-20,000

£9,000-13,000

PROVENANCE:

Vente Sotheby's Londres, le 13 décembre 1990, lot 123.

A BRONZE FIGURE OF MERCURY, PROBABLY GERMAN, 17TH CENTURY



62

FIGURE EN BRONZE REPRESENTANT
UNE NYMPHE ENDORMIE

ITALIE, ATELIER DE FERDINANDO TACCA (1619-1686), DEUXIEME MOITIE DU
XVIIEME SIECLE

Portant le monogramme *I.B.F.*; patine brun mordoré; reposant sur une base en
marbre

Largeur: 33,6 cm. (13 in.)

€10,000-15,000

US\$14,000-20,000

£9,000-13,000

REFERENCE BIBLIOGRAPHIQUE:

London, Victoria and Albert Museum, *Giambologna, Sculptor to the
Medici*, 5 oct.-16 nov. 1978, p. 121, figs 73-74.

Ferdinando Tacca (1619-1686) se forme auprès de son père Pietro et
de Gianfrancesco Susini, desquels il adopte un sens maniériste des
proportions, un intérêt pour les compositions complexes et originales ainsi

qu'un savoir-faire technique dans la fonte du bronze. Notre figure féminine
est identique à celle du groupe représentant *Biren et Olympe* conservé au
Chicago Institute of Arts (*loc.cit.*, fig. 73). La figure d'Olympe et la chaise
longue sur laquelle elle repose ont été réalisées d'après le modèle de la
nymphe endormie par Giambologna. On trouve cependant de légères
variations au niveau du drapé et des détails décoratifs de la chaise longue.
Notre bronze est caractéristique de l'art de Tacca par le type faciale de
la femme, la technique du martelage sur le drapé et par le sujet tiré de
l'*Arioste*, mais ces similarités ne permettent pas de l'attribuer à la main du
maître. Tacca appréciait particulièrement le modèle de la *nymphe endormie*
de Giambologna qu'il reprend dans deux autres compositions: *Diane et
un satyre* au Minneapolis Institute of Arts (A. Radcliffe, 'Ferdinando Tacca,
the missing link in Florentine baroque bronzes', *Kunst des Barock in der
Toskana*, Munich, 1976, pp. 14-23) et *nymphe endormie avec un satyre* à
la National Gallery of art de Washington (*loc. cit.*, fig. 74).

A BRONZE FIGURE OF A SLEEPING NYMPH, ITALIAN,
WORKSHOP OF FERDINANDO TACCA (1619-1686),
SECOND HALF 17TH CENTURY



63

63

ENTOURAGE DE HANS VON AACHEN
(1552-1615)

Diane et Actéon

avec monogramme 'L.B.P.' (en bas au centre)
plume et encre brune, lavis gris
210 x 280 mm. (8¼ x 11 in.)

€700-1,000

US\$940-1,300
£630-890

PROVENANCE:

J.C. Spengler (L. 1434).

DIANA AND ACTEON, PEN AND BROWN INK, CIRCLE OF HANS
VON AACHEN



64

64

ATTRIBUE A JEAN-JACQUES-FRANCOIS LE
BARBIER (1738-1808)

Allégorie de la Fortune

plume et encre brune, lavis brun, filigrane croix avec initiales
'FF' sur deux feuilles de papier (silhouetté au dessus du
taureau)
313 x 235 mm. (12¾ x 9¼ in.)

€1,000-2,000

US\$1,400-2,700
£900-1,800

ALLEGORY OF FORTUNE, PEN AND BROWN INK, BROWN WASH,
ATTRIBUTED JEAN-JACQUES-FRANCOIS LE BARBIER



65

65

ATTRIBUE A FRIEDRICH SUSTRIS (1540-1599)

Couronnement d'une déesse sur son char

ierre noire, plume et encre brune, lavis brun
175 x 136 mm. (6⅞ x 5⅜ in.)

€600-800

US\$810-1,100
£540-710

PROVENANCE:

Marque non identifiée (L. 1151a).

THE CORONATION OF A GODDESS, PEN AND BROWN INK,
BROWN WASH, ATTRIBUTED TO FRIEDRICH SUSTRIS

~66

FIGURE EN IVOIRE SCULPTE REPRESENTANT
SAINT SEBASTIEN

TRAVAIL INDO-PORTUGAIS, XVIIEME OU XVIIIEME SIECLE

Traversée de quatre flèches en métal; flanquée d'un chien;
reposant sur une base entièrement sculptée de style
naturaliste

Hauteur: 20,5 cm. (8 in.)

€3,000-5,000

US\$4,100-6,700
£2,700-4,500

PROVENANCE:

Vente Christie's Paris, le 7 novembre 2012, lot 84.

A CARVED IVORY FIGURE OF SAINT SEBASTIAN,
INDO-PORTUGUESE, 17TH OR 18TH CENTURY



67

**DEUX PLAQUES EN MARBRE SCULPTE
REPRESENTANT LES ALLEGORIES DE L'EAU
ET DE LA TERRE**

D'APRES HENDRICK GOLTZIUS (1558-1617),
ITALIE DU NORD, DEBUT DU XVIIIEME SIECLE

Enchassées dans un cadre en bois d'époque postérieure
Hauteur: 13,5 cm. (5¼ in.); Hauteur totale: 17,5 cm. (7 in.) (2)

€1,500-2,500 US\$2,100-3,300
£1,400-2,200

*TWO CARVED MARBLE PLAQUES DEPICTING THE ALLEGORIES
OF WATER AND EARTH, AFTER HENDRICK GOLTZIUS
(1558-1617), NORTH ITALIAN, EARLY 18TH CENTURY*

~68

**FIGURE EN IVOIRE SCULPTE REPRESENTANT
JEAN III SOBIESKI (1629-1696), ROI DE
POLOGNE**

DIEPPE, XIXEME SIECLE

Reposant sur un socle en noyer et ivoire
Hauteur: 22 cm. (8½ in.); Hauteur totale: 33,6 cm. (13¼ in.)

€1,500-2,000 US\$2,100-2,700
£1,400-1,800

*A CARVED IVORY FIGURE OF JOHN SOBIESKI III (1629-1696),
KING OF POLAND, DIEPPE, 19TH CENTURY*



69

69

**BUSTE EN ALBATRE SCULPTE REPRESENTANT
LE CHRIST REDEMPTEUR**
FLANDRES, DANS LE STYLE DE FRANCOIS DU QUESNOY
(1597-1643), XIXEME SIECLE

Reposant sur un piédoche en marbre; portant une étiquette
en papier inscrite 273/25APR2001

Hauteur: 59 cm. (23 in.); Hauteur totale: 69,5 cm. (27 in.)

€2,000-3,000

US\$2,700-4,000

£1,800-2,700

*A CARVED ALABASTER BUST OF CHRIST, FLEMISH,
IN THE STYLE OF FRANCOIS DU QUESNOY (1597-1643),
19TH CENTURY*



70

~70

**FIGURE EN IVOIRE SCULPTE REPRESENTANT
UN CHRIST EN CROIX**
ALLEMAGNE, ATELIER DE BALTHASAR PERMOSER
(1651-1732), VERS 1700-1720

Le revers portant une étiquette en papier inscrite 273/
Schatzung/30000

Hauteur: 33,5 cm. (13½ in.)

€5,000-8,000

US\$6,700-11,000

£4,500-7,100

REFERENCE BIBLIOGRAPHIQUE:

S. Asche, *Balthasar Permoser, Leben und Werk*, Berlin, 1978.

Balthasar Permoser est un sculpteur originaire du sud de l'Allemagne. Il se forme à Salzbourg avant de partir pour l'Italie dans les années 1670 où il est hautement influencé par les œuvres de l'Antiquité, de la Renaissance et du Baroque, notamment par le travail du Bernin à Rome et de Giovanni Battista Foggini à Florence. De retour en Allemagne en 1689, il devient sculpteur pour la cour d'Auguste le Fort, prince électeur de Saxe. Il développe son atelier et réalise des œuvres de grande échelle en marbre et en pierre pour les palais de Saxe, mais aussi de petites sculptures en ébène, ivoire et autres matériaux précieux pour la cour. C'est dans cette dernière production que s'inscrit notre figure de Christ en ivoire.

*A CARVED IVORY FIGURE OF CHRIST, GERMAN,
WORKSHOP OF BALTHASAR PERMOSER (1651-1732),
CIRCA 1700-1720*



71

**BUSTE EN TERRE CUITE REPRESENTANT
LE CHRIST REDEMPTEUR**

ITALIE, FLORENCE, VERS 1500

Reposant sur une base en bois sculpté d'époque postérieure; le revers de la base portant deux tampons à l'encre et deux étiquettes en papier inscrites *intern.ie di chiasso/t.e*; ce lot est présenté avec un test de thermoluminescence d'Oxford du 16 avril 1987 datant l'œuvre entre 380 et 580 années auparavant.

Hauteur: 42 cm. (16½ in.); Hauteur totale: 55 cm. (21½ in.)

€30,000-50,000

US\$41,000-67,000

£27,000-45,000

PROVENANCE:

Galerie Bellini, Florence, 1970

REFERENCE BIBLIOGRAPHIQUE:

G. Bonsanti, F. Piccinini, *Emozioni in terracotta: Guido Mazzoni, Antonio Begarelli, sculture del Rinascimento emiliano*, Modena, 2009, pp. 154-7.

Ce buste en terre cuite s'inspire de la figure du Christ réalisée par Andrea del Verrochio (1435-1488) pour le groupe représentant *l'Incrédulité de saint Thomas* placé dans une des quatorze niches des façades extérieures d'Orsanmichele à Florence. Ce modèle connaît un grand succès dès sa création à la fin du XVème siècle et est largement reproduit et réinterprété par les sculpteurs florentins tels qu'Alfonso Lombardi (vers 1497-1537), Matteo Civitali (1436-1502) ou Pietro Torrigiani (1472-1528).

*A TERRACOTTA BUST OF CHRIST, ITALIAN, FLORENTINE,
CIRCA 1500*



72



73



74



75



76



77



78

72

ECOLE HOLLANDAISE DU XVIIEME SIECLE

Etude pour le Christ chassant les marchands du temple

traces de pierre noire, plume et encre brune, filigrane coupé
16,8 x 12,6 cm. (6½ x 5 in.)

€1,000-2,000 US\$1,400-2,700
£900-1,800

STUDY OF CHRIST CHASING MERCHANTS FROM THE TEMPLE,
PEN AND BROWN INK, 17TH CENTURY DUTCH SCHOOL

73

ECOLE FLORENTINE DEUXIEME MOITIE
DU XVIEME SIECLE

L'Annonciation

avec inscriptions 'guorchon[...]' et 'Rondani' (en bas à gauche)

plume et encre noire, lavis gris et vert
210 x 158 mm. (8¼ x 6⅝ in.)

€700-1,000 US\$940-1,300
£630-890

PROVENANCE:

E. Peart (L. 3371).

THE ANNUNCIATION, PEN AND BLACK INK, GREY WASH,
FLORENTINE SCHOOL LATE 16TH CENTURY

74

ATTRIBUE A PIERRE LELU (1741-1810)

Les Pèlerins d'Emmaüs

pierre noire, plume et encre brune, crayons de couleur,
aquarelle
299 x 280 mm. (11¾ x 11 in.)

€600-800 US\$810-1,100
£540-710

SUPPER AT EMMAUS, WATERCOLOR, ATTRIBUTED TO PIERRE
LELU

75

ATTRIBUE A HANS I ROTTENHAMMER
(1564-1623)

La Résurrection de Lazare

plume et encre brune, aquarelle, incisé au stylet
178 x 245 mm. (7 x 9⅞ in.)

€1,200-1,800 US\$1,700-2,400
£1,100-1,600

THE RAISING OF LAZARUS, WATERCOLOR, INCISED, ATTRIBUTED
TO H. ROTTENHAMER

76

ENTOURAGE DE CHARLES MELLIN (1600-1649)

Saint Bruno devant la Vierge à l'Enfant

plume et encre brune, lavis gris
380 x 280 mm. (15 x 11 in.)

€700-1,000 US\$940-1,300
£630-890

SAINT BRUNO, PEN AND BROWN INK, GREY WASH, CIRCLE OF
CHARLES MELLIN



79 (Partie de lot)

77

ATTRIBUE A SIGISMONDO CAULA (1637-1724)

*La Vierge aux sept douleurs entourée de saint Dominique
de Guzman, saint Roch et deux autres saints*

avec inscription partiellement coupée 'ondo Caula'
pierre noire, lavis brun, rehauts de blanc, une bande de papier
jointe le long du bord droit
421 x 282 mm. (16⅝ x 11⅞ in.)

€700-1,000 US\$940-1,300
£630-890

PROVENANCE:

John Postle Heseltine (selon une inscription au verso du
montage).

THE VIRGIN AND OTHER SAINTS, BLACK CHALK AND WASH,
ATTRIBUTED TO S. CAULA

78

ENTOURAGE DE CARLO MARATTA (1625-1713)

Sainte Madeleine pénitente

sanguine, estompe
167 x 226 mm. (6½ x 8¾ in.); on joint *Un portrait d'homme*
siveur de Rembrandt et *Diogène* de l'école française de la fin
du XVIIIème siècle (3)

€1,500-2,000 US\$2,100-2,700
£1,400-1,800

Un tableau de même sujet exécuté par Carlo Maratta est
conservé au musée du Prado (A. Perez-Sanchez, *Pittura
italian del siglo XVII*, Madrid, 1970, p.362, no. 117).

MARY MAGDALEN, RED CHALK, CIRCLE OF CARLO MARATTA,
AND TWO OTHER DRAWINGS

79

ECOLE ESPAGNOLE DU XVIIEME SIECLE

*Réunion d'évêques devant un autel; et Moine recevant le
scapulaire devant une assemblée*

avec inscriptions 'A.C./ Ruiz de la Iglesia' (verso)
pierre noire, plume et encre brune, lavis brun
80 x 140 mm. (3⅜ x 5½ in.), une paire (2)

€400-600 US\$540-800
£360-530

TWO RELIGIOUS SCENES, BLACK CHALK, PEN AND BROWN INK,
BROWN WASH, 17TH CENTURY SPANISH SCHOOL, A PAIR



80



82



81

80

ECOLE DU NORD, VERS 1610

Figure allégorique (allégorie de la Constance?)

huile sur cuivre. Ovale
13 x 9,8 cm. (5 1/8 x 4 in.)

€4,000-6,000

US\$5,400-8,000

£3,600-5,300

ALLEGORICAL FIGURE, OIL ON COPPER, OVAL,
NORTHERN SCHOOL

81

RELIQUAIRE EN BRONZE DORE

TRAVAIL PROBABLEMENT ESPAGNOL,
DEUXIEME MOITIE DU XVIIEME SIECLE

Hauteur: 41,3 cm. (16 1/4 in.)

€3,000-5,000

US\$4,100-6,700

£2,700-4,500

A GILT-BRONZE RELIQUARY, PROBABLY SPANISH,
SECOND HALF 17TH CENTURY

82

ECOLE HOLLANDAISE DU XVIIEME SIECLE

L'Alchimie

huile sur panneau
33,5 x 47 cm.

€3,000-5,000

US\$4,100-6,700

£2,700-4,500

ALCHEMY, OIL ON PANEL, DUTCH SCHOOL, XVIII CENTURY





83



84



85

83

CHOPE EN ARGENT ET VERMEIL

PROBABLEMENT ALLEMAGNE, FIN XVIIÈME SIÈCLE

La base repoussée de coquilles et feuilles en enroulement, le corps décoré d'une plaque ajourée de feuillages et de trois médaillons en argent représentant des personnages dans des architectures, la prise en enroulement (manque une vis), le couvercle à charnière, décorée de trois médaillons entourés de coquilles et feuilles, la prise en boule, poinçons sur la base: poinçon illisible et poinçon d'impôt des Pays-Bas; sur l'appui-pouce: striche

Hauteur: 21 cm. (8¼ in.)
900 gr. (28.90 oz.)

€3,000-5,000

US\$4,100-6,700

£2,700-4,500

A PROBABLY GERMAN PARCEL-GILT TANKARD, LATE 17TH CENTURY

84

CHOPE EN ARGENT

APPAREMMENT SANS POINCON, VERS 1670

La base repoussée de guirlandes fleuries sur fond amati, le corps décoré de trois médaillons, deux avec des bustes d'homme et un avec une armoirie et la devise "FARE FAC" surmontées d'une couronne, l'anse en enroulement, le couvercle à charnière orné d'une médaille représentant Oliver Cromwell datée 1658

Hauteur: 23 cm. (9 in.)
1130 gr. (36.30 oz.)

€1,500-2,000

US\$2,100-2,700

£1,400-1,800

AN APPARENTLY UNMARKED SILVER TANKARD, CIRCA 1670

85

CHOPE EN ARGENT ET VERMEIL

PAR GUSTAV KRETZNER, RIGA, 1717-1741

Sur trois pieds boules à décor de bustes de femme, les attaches en médaillon avec des putti, le corps repoussé d'architectures et d'animaux dans des enroulements rocaille sur fond amati, la prise en enroulement, le couvercle à charnière, centré d'une médaille inscrite "rex augustus gustavus adolphus magnus dei gratia supcor gothor et vandalar"; poinçons sous la base: ville et maître-orfèvre

Hauteur: 23 cm. (9 in.)

953 gr. (30.60 oz.)

€4,000-6,000

US\$5,400-8,000

£3,600-5,300

A LATVIAN PARCEL-GILT TANKARD, 1717-1741

86

MONSTRANCE EN ARGENT, CRISTAL DE ROCHE ET EMAUX

PAR HERMANN BOHM, VIENNE, VERS 1880

De style néo-Renaissance, la base octogonale à pans, reposant sur huit pieds en forme de tortue, ornée de plaques en cristal de roche gravées et sertie de pierres précieuses et verre teint, le fût à côtes torsées, décoré de scènes pastorales en émaux à la manière d'Altenstetter, le cadre central avec une plaque au repoussé et émaillée représentant Rebecca au puits, les montants en cristal de roche taillé en colonne, appliqués de termes féminins en émail blanc et vert, le sommet avec deux plaques en argent filigrané et émaux (accidents), poinçons sur la base et sur la plaque: titre et orfèvre

Hauteur: 47,5 cm. (18¾ in.)

€30,000-50,000

US\$41,000-67,000

£27,000-45,000

PROVENANCE:

- Acquis auprès de la galerie Scott Defrin, New York.





87



88



89

87

CHOPE EN ARGENT ET VERMEIL

PAR DOMINIKUS SALER, AUGSBOURG, 1701-1709

La base décorée de larges feuilles et d'une frise de fruits et oiseaux en rappel sur le couvercle, le corps appliqué de deux scènes galantes dans une forêt et accompagnées de chiens, l'anse en enroulement (probablement postérieure), la prise postérieure en forme de couronne, *poinçons sur le bord et sur le couvercle: ville et maître-orfèvre*

Hauteur: 25,5 cm. (10 in.)

1114 gr. (35.80 oz.)

€4,000-6,000

US\$5,400-8,000

£3,600-5,300

A GERMAN PARCEL-GILT TANKARD, 1701-1709

88

COUPE ET SON COUVERCLE EN ARGENT ET VERMEIL

HANAU, XIXÈME SIÈCLE

Ovoïde sur piédouche repoussé de fruits, le fût à décor néo-Renaissance, la coupe unie, la monture ornée de quatre termes masculins, le couvercle avec prise en autruche, *poinçons sur le piédouche: deux poinçons de ville*

Hauteur: 29,5 cm. (11½ in.)

468 gr. (15 oz.)

€800-1,200

US\$1,100-1,600

£720-1,100

A GERMAN PARCEL-GILT CUP AND COVER, 19TH CENTURY

89

COUPE ET SON COUVERCLE EN VERMEIL
PROBABLEMENT ALLEMAGNE, FIN XIXÈME SIÈCLE

Dans le goût du XVIème siècle, la coupe reposant sur trois pieds en forme de Saint Georges terrassant le dragon, la bordure ajourée en rappel sur le bord du couvercle, le corps et le couvercle à décor de cupules, la prise en allégorie, *poinçon sous le couvercle: titre 800*
Hauteur: 39,5 cm. (15½ in.)
1348 gr. (43.30 oz.)

€3,000-5,000 US\$4,100-6,700
£2,700-4,500

A PROBABLY GERMAN SILVER-GILT CUP AND COVER, LATE 19TH CENTURY

90

COUPE NAUTILE ET MONTURE EN VERMEIL
EN PARTIE PAR LORENZ TITTECKE, NUREMBERG, 1597-1626

La base circulaire bordée de godrons, repoussée de fruits et de dauphins dans des médaillons, le fût orné de masques de lion et d'enroulements de termes féminins, le nautilie en partie reперсé, l'intérieur décoré d'un heaume (accidents et manques), la monture à décor de termes en sirène et de motifs gravés en enroulements, *poinçons sur la base: ville et maître-orfèvre*
Hauteur: 31 cm. (12¼ in.)

€15,000-20,000 US\$21,000-27,000
£14,000-18,000

PROVENANCE:

Vente Artcurial, Paris, 30 mai 2008, lot 273.

A GERMAN SILVER-GILT MOUNTED NAUTILUS SHELL CUP, PARTLY 1597-1626

91

DOUBLE GOBELET EN ARGENT ET VERMEIL
APPAREMMENT SANS POINÇON, PROBABLEMENT SUEDE, XVIIIÈME SIÈCLE

Sur fond plat, avec une pièce de monnaie du roi Gustave II Adolf de Suède (1594-1632), le corps à décor de cupules en partie repoussées de fruits, les deux gobelets s'emboîtant
Hauteur: 8,5 cm. (3¾ in.)
147 gr. (4.70 oz.)

€1,000-1,500 US\$1,400-2,000
£900-1,300

AN UNMARKED POSSIBLY SWEDISH SILVER DOUBLE CUP, 17TH CENTURY

92

TIMBALE A ANSE EN ARGENT
APPAREMMENT SANS POINÇON, PROBABLEMENT AMERIQUE DU SUD, XVIIIÈME SIÈCLE

De forme conique, le pied ajouré, le corps en partie décoré de godrons en rappel sur le bord, l'anse en enroulement ornée d'un coquillage
Hauteur: 13 cm. (5⅞ in.)
369 gr. (11.85 oz.)

€500-800 US\$670-1,100
£450-710

AN UNMARKED POSSIBLY SPANISH COLONIAL BEAKER, 18TH CENTURY



90



91



92

93

ECOLE ITALIENNE DU DEBUT DU XVIIEME SIECLE

Décor architectural d'une voûte avec quatre médaillons historiques

graphite, plume et encre brune, lavis brun
245 x 236 mm. (9 $\frac{5}{8}$ x 9 $\frac{1}{4}$ in.)

€300-500 US\$410-670
£270-450

ARCHITECTURAL DESIGN, PEN AND BROWN INK, BROWN WASH, 17TH CENTURY ITALIAN SCHOOL



93

94

ECOLE ROMAINE DE LA FIN DU XVIIEME SIECLE

Projet pour une chaise à porteurs

plume et encre brune, lavis gris, filigrane grappe de raisins
380 x 217 mm. (15 x 8 $\frac{1}{2}$ in.)

€400-600 US\$540-800
£360-530

PROVENANCE:

H. Destailleur; sa vente, Paris, 26-27 mai 1893, lot 8.
F. Monod.
K. Meissner.
L. Houthakker (L. 3893).

BIBLIOGRAPHIE:

P. Fuhring, *Design into art. Drawings for Architecture and Ornament: The Lodewijk Houthakker collection*, Londres, 1989, I, p. 434, no. 711.

DESIGN FOR THE SIDE OF A SEDAN CHAIR, PEN AND BROWN INK, WASH, END OF 17TH CENTURY ROMAN SCHOOL



95 (Partie de lot)



94

95

ECOLE ITALIENNE DU XVIIIEME SIECLE

Projet architectural avec niche et fontaine

avec inscriptions 'bagnado da (...)/ quando lavazza aurora 65/ belle/ piu (...) le sue bellezze (...)' (verso)
plume et encre brune, lavis brun
404 x 270 mm. (15 $\frac{7}{8}$ x 10 $\frac{5}{8}$ in.); on joint une *Lamentation du Christ* par un suiveur d'Antoon van Dyck (2)

€400-600 US\$540-800
£360-530

AN ARCHITECTURAL DESIGN, PEN AND BROWN INK, BROWN WASH, 18TH CENTURY ITALIAN SCHOOL, AND ANOTHER DRAWING

97

ECOLE ROMAINE VERS 1620

Décoration pariétale avec scènes historiées, draperies, cartouches et putti

avec inscriptions 'Giuliano Bugiardini' (verso)
pierre noire, pinceau, lavis brun
127 x 273 mm. (5 x 10 $\frac{3}{4}$ in.)

€700-1,000 US\$940-1,300
£630-890

PROVENANCE:

L.A. Houthakker (L. 3893).

BIBLIOGRAPHIE:

P. Fuhring, *Design into art. Drawings for Architecture and Ornament: The Lodewijk Houthakker collection*, Londres, 1989, I, p. 170, no. 140.

A PARIETAL DECORATION, BLACK CHALK, BROWN WASH, ROMAN SCHOOL AROUND 1620



96 (Partie de lot)

96

D'APRES LUCA SIGNORELLI

Décor mural avec le portrait de Ovide

mine de plomb, aquarelle et gouache rehaussé d'or
560 x 560 mm. (22 x 22 in.); on joint une *Etude de décor mural avec Vénus au centre* de l'école française de la fin du XIX^{ème} siècle (2)

€700-1,000 US\$940-1,300
£630-890

D'après les fresques de Luca Signorelli dans la Cappella Nova à Orvieto (voir D. McLellan, *Guida agli affreschi di Luca Signorelli*, Orvieto, 1998, p. 68).

MURAL DECORATION, BODYCOLOR, AFTER LUCA SIGNORELLI; AND ANOTHER WALL DESIGN



97



98

98
**GROUPE EN BRONZE REPRESENTANT
 L'ARCHIDUC FERDINAND-CHARLES D'AUTRICHE
 (1628-1662) A CHEVAL**
 TRAVAIL PROBABLEMENT ALLEMAND, XIXEME SIECLE

Reposant sur un piédestal en bois incrusté de marbre; portant
 une étiquette en papier inscrite *Archiduc Ferdinand Carl vers
 1650 /No86/40/600000*

Hauteur: 41 cm. (16 in.); Largeur: 35 cm. (13¾ in.);
 Hauteur totale: 61 cm. (24 in.)

€5,000-8,000

US\$6,700-11,000
 £4,500-7,100

Notre groupe en bronze peut être rapproché de celui
 conservé au Victoria & Albert Museum à Londres (A.
 16-1960) représentant l'archiduc Ferdinand-Charles
 d'Autriche sur un cheval cabré et attribué à Caspar Gras
 (1585-1674).

*A BRONZE GROUP DEPICTING FERDINAND CHARLES
 (1628-1662), ARCHDUKE OF AUSTRIA, ON A HORSE,
 PROBABLY GERMAN, 19TH CENTURY*



99

99
**FIGURE EN BRONZE REPRESENTANT
 UN BOURREAU**
 D'APRES UN MODELE DE GIAMBOLOGNA (1520-1608),
 ITALIE OU FRANCE, XVIIIEME SIECLE

Reposant sur un socle en bois d'époque postérieure; patine
 brun foncé à rehauts brun clair

Hauteur: 39 cm. (15¼ in.); Hauteur totale: 52 cm. (20½ in.)

€4,000-6,000

US\$5,400-8,000
 £3,600-5,300

PROVENANCE:

Vente Sotheby's Londres, le 3 décembre 1997, lot 211.

*A BRONZE FIGURE OF AN EXECUTIONER,
 AFTER A MODEL BY GIAMBOLOGNA (1520-1608),
 ITALIAN OR FRENCH, 18TH CENTURY*





100

CABINET EN PARTIE D'ÉPOQUE LOUIS XIII
EN PARTIE DU MILIEU DU XVIIÈME SIÈCLE

En bois noirci et placage d'ébène, palissandre et filets d'ivoire et ornementation de bronze ciselé et doré, peinture sur bois, la façade ouvrant par deux vantaux décorés d'allégories de la Musique et d'une frise de putti, le revers des vantaux orné de plaquettes représentant des épisodes de la vie d'Hercule, découvrant douze tiroirs flanqués de caryatides et une porte ornée d'un relief de Bacchanale ouvrant sur un décor de perspective marqueté, la partie basse ornée de trophées, de putti et de scènes mythologiques soutenue par deux montants en atlantes réunis par une base en plinthe ouvrant à un tiroir
Hauteur: 184 cm. (72½ in.) ; Largeur: 99 cm. (39 in.) ; Profondeur: 45 cm. (17¾ in.)

€20,000-30,000

US\$27,000-40,000

£18,000-27,000

A PARTLY LOUIS XIII ORMOLU-MOUNTED EBONY AND EBONIZED CABINET, DATING PARTLY FROM THE 17TH CENTURY

101

101
IMPORTANTE COUPE EN NOIX DE COCO
MONTÉE SUR CUIVRE AVEC CABOCHONS DE
PIERRES SEMI-PRÉCIEUSES, CORAIL ET EMAIL
ESPAGNE, XVIIÈME SIÈCLE ET PLUS TARDIF

Hauteur: 59 cm. (23¼ in.)

€30,000-50,000

US\$41,000-67,000

£27,000-45,000

AN IMPORTANT COPPER-MOUNTED COCONUT CUP
WITH SEMI-PRECIOUS STONES, CORAL AND ENAMEL,
SPANISH, 17TH CENTURY AND LATER



102

102
BUSTE EN MARBRE SCULPTE REPRESENTANT
PERSEE
ITALIE, VERS 1830

Reposant sur un piédoche en marbre
Hauteur: 32 cm. (12½ in.); Hauteur totale: 47 cm. (18½ in.)

€5,000-8,000 US\$6,700-11,000
£4,500-7,100

A CARVED MARBLE BUST OF PERSEUS, ITALIAN, CIRCA 1830



103

104
BUSTE EN MARBRE SCULPTE REPRESENTANT
L'EMPEREUR HADRIEN
ITALIE, XVIIEME SIECLE

Vendu sans la base
Hauteur: 55 cm. (21½ in.)

€5,000-8,000 US\$6,700-11,000
£4,500-7,100

A CARVED MARBLE BUST OF THE EMPEROR HADRIAN, ITALIAN,
17TH CENTURY

103
TETE EN MARBRE SCULPTE REPRESENTANT
UN JEUNE HOMME
FRANCE OU FLANDRES, VERS 1700

Reposant sur un socle en marbre de couleur; portant une
étiquette en papier inscrite 494
Hauteur: 25 cm. (9¾ in.); Hauteur totale: 44 cm. (17¼ in.)

€2,500-3,500 US\$3,400-4,700
£2,300-3,100

A CARVED MARBLE HEAD OF A YOUNG MAN,
FRENCH OR FLEMISH, CIRCA 1700

105
BUSTE EN MARBRE SCULPTE REPRESENTANT
FULVIA PLAUTILLA, EPOUSE DE L'EMPEREUR
CARACALLA
ITALIE, FIN DU XVIIEME OU DEBUT DU XVIIIEME SIECLE

Reposant sur un piédoche en marbre
Hauteur: 58 cm. (23 in.); Hauteur totale: 70 cm. (27½ in.)

€12,000-18,000 US\$17,000-24,000
£11,000-16,000

A CARVED MARBLE BUST OF FULVIA PLAUTILLA,
WIFE OF THE EMPEROR CARACALLA, ITALIAN,
LATE 17TH OR EARLY 18TH CENTURY



106

**BUSTE EN BRONZE REPRESENTANT FULVIA
PLAUTILLA, EPOUSE DE L'EMPEREUR
CARACALLA**

D'APRES L'ANTIQUE, ITALIE, FLORENCE,
PROBABLEMENT DU XVIIIEME SIECLE

Reposant sur un socle en bois d'époque postérieure
Hauteur: 36 cm. (14¼ in.); Hauteur totale: 45 cm. (17¾ in.)

€7,000-10,000

US\$9,400-13,000

£6,300-8,900

REFERENCES BIBLIOGRAPHIQUES:

G. Mansuelli, *Galleria degli Uffizi - Le Sculture*, Rome, 1961, II, pp. 113-114, nos. 139 et 141.

Tomasso Brothers, *Scultura*, London, 2008, pp. 112-5, fig. 31.

Notre buste a été réalisé d'après un original romain en marbre faisant partie de la collection Medici au palais des Offices à Florence. Ce buste en marbre représentant Plautilla forme une paire avec celui de Geta associant ainsi l'épouse et le frère et co-empeur de Caracalla. Ces deux personnages ont connu un destin funeste puisqu'ils ont tous les deux été assassinés sur ordre de Caracalla. Une paire de bustes en bronze de Geta et Plautilla est passée en vente chez Christie's à Londres, le 1er décembre 2005, lot 81. Elle avait été réalisée par Pietro Cipriani (vers 1679-1745), l'un des élèves les plus talentueux de Massimiliano Soldani-Benzi. L'artiste ayant réalisé notre buste a certainement été influencé par l'œuvre de Cipriani ainsi que par le modèle antique.

*A BRONZE BUST REPRESENTING FULVIA PLAUTILLA,
WIFE OF THE EMPEROR CARACALLA, AFTER THE ANTIQUE,
ITALIAN, FLORENTINE, PROBABLY 18TH CENTURY*



~107

COFFRET EN IVOIRE SCULPTÉ ET AJOURÉ SRI LANKA, MILIEU DU XVIIÈME SIÈCLE

De forme rectangulaire, reposant sur quatre pieds d'ivoire de forme circulaire avec un couvercle à gonds séparés et muni de loquets en cuivre doré, les côtés ainsi que le couvercle sont composés de médaillons décorés de feuillage dense habités de perroquets, seuls ou en paire et d'autres motifs animaliers ; les bords forment une frise récurrente de quatre feuilles et palmettes ; de fins panneaux d'ivoire bordent le bouton du couvercle gravé de motifs de vagues stylisées entourées de rosettes hexagonales ; l'intérieur est revêtu de soie verte sur un cadre de bois teinté

37.5 x 10.8 x 13.7 cm. (1 3/4 x 4 1/4 x 5 1/2 in.)

€20,000-30,000

US\$27,000-40,000

£18,000-27,000



Les panneaux d'ivoire de notre coffret sont similaires à ceux d'un coffret sri lankais du milieu du XVIIème siècle (vendu chez Christie's le 22 Septembre 2010, lot 633). Les deux sont finement sculptés dans l'ivoire et à motifs de vignes rampantes à l'intérieur du cadre géométrique. Un coffret similaire se trouve dans la collection du Victoria and Albert Museum (inv. 147-1928, Amin Jaffer, *Luxury Goods from India*, London 2002, p.51). Notre coffret est un bon exemple de ce fin travail d'ivoire sculpté. Contrairement aux deux autres, notre plumier offre un répertoire plus riche de formes, de détails floraux et animaliers.

Un autre exemple similaire pouvant aussi être attribué au milieu du XVIIème siècle au Sri Lanka se situe au Victoria and Albert Museum. Il s'agit d'un cabinet d'objets en ivoire sculpté illustrant une large variété de motifs volatiles et de médaillons, avec des modèles décorés en formes de quartefeuilles (inv.1067-1855, Jaffer, *op.cit.*, p.55). Les détails de notre coffret ressortent de manière nettement plus claire avec un fond foncé laissant ressortir le travail sur ivoire. Récemment exposé au Rietberg Museum et attribué à Kandy au Sri Lanka (milieu du XVIIème siècle), un autre coffret offre de manière similaire des modèles à motifs de volatiles et feuillage (*Elbenbeine aus Ceylon*, exhibition catalogue, Rietberg Museum, Zurich, 2010, pl.49, p.118). Cependant la finesse du travail n'atteint pas celle de la pièce présentée dans cette vente.

Reportez-vous au lot 396 de la vente Christie's South Kensington du 7 Octobre 2011, pour des détails sur un coffret en ivoire de la même époque, finement travaillé et d'origine Cingalaise.





~108

GROUPE EN IVOIRE SCULPTE REPRESENTANT
BACCHUS ET UN FAUNE
DIEPPE, ATELIER DE JEAN BELLETESTE (1718-1811),
XVIIIÈME SIÈCLE

Reposant sur un socle en bois architecturé; portant une
étiquette en papier inscrite 1587R.39

Hauteur: 24 cm. (9½ in.); Hauteur totale: 38 cm. (15 in.)

€25,000-35,000

US\$34,000-47,000

£23,000-31,000

A CARVED IVORY GROUP OF BACCHUS WITH A FAUN, DIEPPE,
WORKSHOP OF JEAN BELLETESTE (1718-1811), 18TH CENTURY



109

ECOLE ROMAINE DE LA FIN DU XVIEME SIECLE

Bataille entre Turnus et Enée: Camille transpercée par un coup de javelot

avec inscription 'Stradanus' (verso)

plume et encre brune, lavis brun, traits d'encadrement à la plume et encre brune

253 x 257 mm. (10 x 10 1/8 in.)

€800-1,200

US\$1,100-1,600

£720-1,100

PROVENANCE:

Ancienne collection Petithory (selon une étiquette au verso).

BATTLE BETWEEN TURNUS AND AENEAS, PEN AND BROWN INK, WASH, 16TH CENTURY ROMAN SCHOOL



110

ECOLE FLAMANDE DU XVIIIEME SIECLE

Etudes de trois mains

sanguine

206 x 215 mm. (8 1/8 x 8 1/2 in.)

€600-800

US\$810-1,100

£540-710

PROVENANCE:

N. Dhikeos (L. 3529).

STUDIES OF THREE HANDS, RED CHALK, 18TH CENTURY FLEMISH SCHOOL



(Partie de lot)

111

ECOLE FLAMANDE DU XVIIEME SIECLE

Scène de triomphe

sanguine

287 x 355 mm. (11 1/4 x 14 in.); on joint *L'intérieur d'un temple avec tombeaux* attribué à Bernardino Galliani et *Les trois mages* dans le goût de Jean-Baptiste Leprince (3)

€700-1,000

US\$940-1,300

£630-890

TRIUMPH, RED CHALK, 17TH CENTURY FLEMISH SCHOOL; AN TWO OTHER DRAWINGS



112

ECOLE DE PRAGUE

Le festin de Balthazar, d'après Jan Harmensz Müller

plume et encre brune, lavis brun, rehaussé de gouache blanche

317 x 480 mm. (12 1/2 x 18 7/8 in.)

€800-1,200

US\$1,100-1,600

£720-1,100

THE FEAST OF BALTHAZAR, BODYCOLOR HEIGHTENED WITH WHITE, AFTER JAN H. MULLER



114

113

**BAS-RELIEF EN BUIS REPRESENTANT
LA FLAGELLATION**

ALLEMAGNE, ENTOURAGE DE CHRISTOPH DANIEL SCHENK
(1633-1691), DEUXIEME MOITIE DU XVIIEME SIECLE

Signé C.D.S et daté 1680; montée sur une plaque en sapin;
portant au revers une étiquette en papier inscrite 242
Hauteur: 20 cm. (7¾ in.); Largeur: 18 cm. (7 in.)

€4,000-6,000

US\$5,400-8,000

£3,600-5,300

Ce relief peut-être rapproché de celui représentant saint Jérôme pénitent réalisé par l'entourage de Christoph Daniel Schenk, vendu par Christie's Londres, le 1er juillet 1997, lot 102.

*A CARVED BOXWOOD RELIEF DEPICTING THE FLAGELLATION,
GERMAN, CIRCLE OF CHRISTOPH DANIEL SCHENK (1633-1691),
SECOND HALF 17TH CENTURY*

114

**GROUPE EN BOIS SCULPTE REPRESENTANT
LA DECAPITATION DE SAINT JEAN-BAPTISTE**
ALLEMAGNE, MILIEU DU XVIIEME SIECLE

Reposant sur une base en bois moulurée de forme
rectangulaire d'époque postérieure
Hauteur: 15,8 cm. (6½ in.); Hauteur totale: 19 cm. (7½ in.);
Largeur totale: 26,8 cm. (10½ in.)

€6,000-9,000

US\$8,100-12,000

£5,400-8,000

*A CARVED WOOD GROUP DEPICTING THE DECAPITATION
OF SAINT JOHN THE BAPTIST, GERMAN, MID 17TH CENTURY*



113



115



117



118



116 (Partie de lot)



119

115
**CAMEE EN CALCEDOINE REPRESENTANT
 LE PAPE PIE VII MONTE SUR UNE BAGUE EN OR**
 ITALIE, PROBABLEMENT DU XIXIEME SIECLE

Hauteur: 3 cm (1 in.)

€3,000-5,000 US\$4,100-6,700
 £2,700-4,500

*A CHALCEDONY CAMEO DEPICTING POPE PIUS VII MOUNTED
 ON A GOLD RING, ITALIAN, PROBABLY 19TH CENTURY*

116
**PAIRE DE PORTRAITS EN CIRE REPRESENTANT
 PROBABLEMENT DES MEMBRES DE LA FAMILLE
 FUGGER**
 ALLEMAGNE, AUGSBURG, XVIIEME SIECLE

Enchassés dans des cadres en bronze doré; fixés sous verre
 Hauteur: 9 cm. (3½ in.) (2)

€4,000-6,000 US\$5,400-8,000
 £3,600-5,300

*A PAIR OF WAX PORTRAITS PROBABLY DEPICTING MEMBERS
 OF THE FUGGER FAMILY, GERMAN, AUGSBURG, 17TH CENTURY*

117
**PLAQUE EN CUIVRE DORE REPRESENTANT
 LA SAINTE FACE PORTEE PAR DEUX ANGES**
 ITALIE, DEBUT DU XVIIEME SIECLE

Enchassée dans un cadre en bois d'époque postérieure
 Hauteur: 31 cm. (12¼ in.); Hauteur totale: 39 cm. (15¼ in.);
 Largeur: 44 cm. (17¼ in.); Largeur totale: 52 cm. (20½ in.)

€3,000-5,000 US\$4,100-6,700
 £2,700-4,500

*A GILT COPPER PLAQUE DEPICTING THE HOLY FACE SUPPORTED
 BY TWO ANGELS, ITALIAN, EARLY 17TH CENTURY*



120

118
PAIRE DE SPHINGES EN BRONZE DORE
 FRANCE, DEUXIEME MOITIE DU XVIIIEME SIECLE

Reposant sur une base de forme rectangulaire et sur un socle
 en bois d'époque postérieure; portant chacune une étiquette
 en papier inscrite 41 et 42

Hauteur: 9,5 cm. (3¾ in.); Hauteur totale: 13,5 cm. (5¼ in.);
 Largeur: 11,5 cm. (4½ in.); Largeur totale: 15,2 cm. (6 in.) (2)

€2,500-3,500 US\$3,400-4,700
 £2,300-3,100

*A PAIR OF GILT-BRONZE SPHINGES, FRENCH,
 SECOND HALF 18TH CENTURY*

119
SERRURE EN BRONZE DORE
 ROME, VERS 1550-1580

Hauteur: 23,5 cm. (9 in.); Largeur: 18,5 cm. (7¼ in.)

€3,000-5,000 US\$4,100-6,700
 £2,700-4,500

Une serrure en bronze doré similaire est illustrée dans
 C. Avery, *Studies in Italian Sculpture*, London, 2001,
 p. 349, fig. 1.

A GILT BRONZE LOCK, ROMAN, CIRCA 1550-1580

120
MIROIR DU XVIEME SIECLE

En cuivre repoussé, ciselé, gravé et doré, de forme
 chantournée, la glace de forme rectangulaire probablement
 associée, le pourtour à décor de cartouches, de bustes
 guerriers et de fruits
 37 x 28 cm. (14½ x 11 in.)

€4,000-6,000 US\$5,400-8,000
 £3,600-5,300

A 16TH CENTURY EMBOSSED GILT-COPPER MIRROR



121 (Recto)



121 (Verso)

121

FIGURE EN BRONZE REPRESENTANT UN SATYRE
 PADOUE, ENTOURAGE DE SEVERO DA RAVENNA
 (ACTIF 1496-1543), XVIÈME SIÈCLE

Reposant sur un socle en marbre et bois de forme circulaire;
 patine brun foncé à rehauts brun clair
 Hauteur: 19 cm. (7½ in.); Hauteur totale: 29 cm. (11½ in.)

€10,000-15,000

US\$14,000-20,000

£9,000-13,000

Ce modèle de satyre en bronze existe dans plusieurs versions présentant des variations dans les détails. Malgré de légères différences de patine, de finition et le fait que notre satyre n'a plus le binet dans sa main droite, il s'agit peut-être de la version la plus proche d'un modèle anciennement conservé dans la collection Adda (C. Avery and A. Radcliffe, 'Severo Calzetta da Ravenna: New Discoveries' in *Studies in European Sculpture*, II, Londres, 1988, pp. 50-61, figs. 9,11,21.). Severo da Ravenna fut, avec Andrea Riccio, l'un des producteurs les plus importants de petits bronzes à Padoue au début du XVIème siècle.

A BRONZE FIGURE OF A SATYR, PADUA, CIRCLE OF SEVERO
 DA RAVENNA (ACTIVE 1496-1543), 16TH CENTURY



122

**GROUPE EN BRONZE REPRESENTANT
SAINT MICHEL ET LE DEMON**
NAPLES, VERS 1700

Reposant sur un socle en bois d'époque postérieure
Hauteur: 23 cm. (9 in.); Hauteur totale: 29 cm. (11½ in.)

€3,000-5,000

US\$4,100-6,700
£2,700-4,500

*A BRONZE GROUP DEPICTING SAINT MICHAEL AND THE DEVIL,
NEAPOLITAN, CIRCA 1700*

123

**GROUPE EN MARBRE SCULPTE REPRESENTANT
SAINT JEROME ET LE LION**

ITALIE DU NORD, FIN DU XVIEME OU XVIIEME SIECLE

Reposant sur une base entièrement sculptée de style
naturaliste; portant une étiquette en papier inscrite 50
Hauteur: 31 cm. (12¼ in.); Largeur: 63 cm. (24¾ in.)

€20,000-25,000

US\$27,000-33,000
£18,000-22,000

L'artiste ayant réalisé notre groupe s'est fortement inspiré
des groupes représentant saint Jérôme et le lion en pied
imaginés par Alessandro Vittoria (1525-1608) pour les
églises de S. Maria dei Frari et de SS. Giovanni e Paolo
à Venise (illustrés dans J. Pope-Hennessy, *Italian High
Renaissance and Baroque Sculpture*, New York, 1970, pp.
417-8, figs. 128-9).

*A CARVED MARBLE GROUP OF SAINT JEROME AND THE LION,
NORTH ITALIAN, LATE 16TH OR 17TH CENTURY*

122



123



124



125



126



127 (Partie de lot)

124

ENTOURAGE DE JACOB JORDAENS (1593-1678)

Vieil homme devant une balustrade, un personnage lisant à l'arrière-plan

pierre noire, sanguine, craie jaune et blanche, estompe, filigrane blason surmonté d'une couronne fleur-de-lys
330 x 220 mm. (13 x 8⁷/₈ in.)

€800-1,200

US\$1,100-1,600

£720-1,100

D'après un dessin de Jordaens, avec différences, conservé au Boymans-van-Beuningen Museum (R.-A. d'Hulst, *Jordaens drawings*, Bruxelles, 1974, vol. II, no. 502).

OLD MAN BEHIND A BALUSTRADE, CHALKS, STUMP, CIRCLE OF JACOB JORDAENS

125

ATTRIBUE A CORNELIS SCHUT (1629-1685)

Scène de bacchanale: nymphes et faunes dans une grotte

pierre noire, plume et encre brune, aquarelle et gouache, traits d'encadrement à la plume et encre brune
184 x 202 mm. (7¹/₄ x 8 in.)

€1,200-1,800

US\$1,700-2,400

£1,100-1,600

PROVENANCE:

Vente anonyme, Christie's, Amsterdam, 10 novembre 1997, lot 31 (comme attribué à Boeckhorst).

Vente anonyme, Sotheby's, Londres, 7 juillet, 1999, lot 194 (comme Boeckhorst).

Nous remercions Madame Maria Galen d'avoir suggéré cette attribution à Cornelis Schut.

BACCHANAL, WATERCOLOR AND BODYCOLOR, ATTRIBUTED TO CORNELIS SCHUT



128



129

126

ECOLE ALLEMANDE DE LA FIN DU XVIIEME SIECLE

Elie recevant sa nourriture quotidienne du corbeau

plume et encre brune, lavis gris, rehaussé de blanc
320 x 280 mm. (12½ x 11 in.); on joint un Ane de l'entourage
de Jan de Bisschop

€700-1,000

US\$940-1,300

£630-890

ELIE RECEIVING FOOD FROM THE CROW, PEN AND INK, WASH, 17TH CENTURY GERMAN SCHOOL; AND ANOTHER DRAWING

127

GIOVANNI BATTISTA TONNA (1760-1830)

Le Christ aux outrages

avec inscriptions 'Gio Batta Tonna' (sur le montage)
pierre noire, craie blanche, estompe, sur papier préparé gris,
filigrane clés entrecroisées avec initiales 'G.F'
448 x 328 mm. (17½ x 12¾ in.); on joint *Une académie
d'homme, Un paysage pittoresque* et *Une étude de
personnages* de l'école française du XVIIIème siècle (4)

€1,200-1,800

US\$1,700-2,400

£1,100-1,600

*ECCE HOMO, BLACK AND WHITE CHALK, BY GIOVANNI
BATTISTA TONNA, AND THREE OTHER DRAWINGS*

~128

FIGURE EN IVOIRE SCULPTE REPRESENTANT UN CHRIST

GOA, XVIIEME SIECLE

Reposant sur un support recouvert de velours rouge; on y joint
une tête en ivoire sculpté représentant saint Antoine, Hispano-
Philippines, XVIIème siècle; Hauteur: 6,5 cm. (2½ in.)

Hauteur: 40 cm. (15¾ in.)

(2)

€4,000-6,000

US\$5,400-8,000

£3,600-5,300

A CARVED IVORY FIGURE OF CHRIST, GOA, 17TH CENTURY

129

SUIVEUR D'ANDRE-JEAN LEBRUN (1737-1811)

La descente de croix

traces de sanguine, pierre noire, plume et encre brune
413 x 285 mm. (16¼ x 11¼ in.)

€400-600

US\$540-800

£360-530

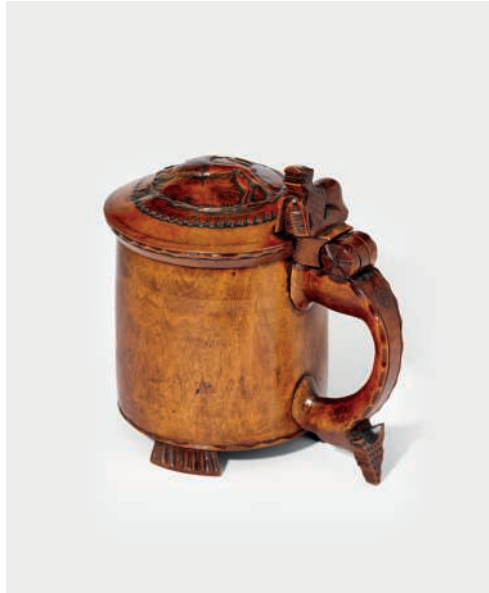
PROVENANCE:

Une marque de collection non identifiée (pas dans Lugt).

*THE DESCENT FROM THE CROSS, PEN AND BROWN INK,
FOLLOWER OF ANDRE-JEAN LEBRUN*



130



132



131

130

GRUPE EN ALISIER REPRESENTANT JUDITH ET HOLOPHERNE

ALLEMAGNE, VERS 1620-1630

On y joint un groupe en alisier représentant David et Goliath, XVIIème siècle; Hauteur: 19 cm. (7½ in.); Hauteur totale: 26,5 cm. (10½ in.); les deux reposant sur des socles en noyer Hauteur: 19 cm. (7½ in.); Hauteur totale: 23 cm. (9 in.) (2)

€3,000-5,000

US\$4,100-6,700

£2,700-4,500

A CARVED WOOD GROUP DEPICTING JUDITH AND HOLOFERNES, GERMAN, CIRCA 1620-1630

131

DEUX PANNEAUX EN CHENE SCULPTE REPRESENTANT HORATIUS COCLES ET MARCUS VALERIUS CORVUS

D'APRES HENDRICK GOLTZIUS (1558-1617), FLANDRES, XVIIEME SIECLE

Enchassés dans un cadre en bois d'époque postérieure Hauteur: 77 cm. (30¼ cm.); Largeur: 47 cm. (18½ in.) (2)

€2,500-3,500

US\$3,400-4,700

£2,300-3,100

TWO CARVED OAK PANELS DEPICTING HORTATIUS COCLES AND MARCUS VALERIUS CORVUS, AFTER HENDRICK GOLTZIUS (1558-1617), FLEMISH, 17TH CENTURY



133



134

132

CHOPE EN BOULEAU SCULPTE

NORVEGE, XVIIIEME OU XIXEME SIECLE

Portant une étiquette en papier inscrite 99/100/177

Hauteur: 22 cm. (8½ in.)

€2,000-3,000

US\$2,700-4,000

£1,800-2,700

*A CARVED BIRCH WOOD TANKARD, NORWEGIAN,
18TH OR 19TH CENTURY*

133

**MODELE EN BOIS SCULPTE PEINT POLYCHROME
REPRESENTANT UN DRAGON**

TRAVAIL PROBABLEMENT ITALIEN

Reposant sur un socle entièrement sculpté de style naturaliste

Hauteur: 125 cm. (49¼ in.); Hauteur totale: 196 cm. (77 in.)

€5,000-8,000

US\$6,700-11,000

£4,500-7,100

*A POLYCHROME CARVED WOOD MODEL OF A DRAGON,
PROBABLY ITALIAN*

134

**BUSTE EN PIN D'AROLLE PEINT POLYCHROME
REPRESENTANT PROBABLEMENT SAINT JOSEPH**

NAPLES, XVIIIEME SIECLE

Reposant sur un piédouche en noyer

Hauteur: 41 cm. (16 in.); Hauteur totale: 54 cm. (21¼ in.)

€3,000-5,000

US\$4,100-6,700

£2,700-4,500

PROVENANCE:

Vente Christie's Paris, le 7 novembre 2012, lot 86.

*A POLYCHROME CARVED PINE BUST PROBABLY DEPICTING
SAINT JOSEPH, NEAPOLITAN, 18TH CENTURY*



135



136 (Partie de lot)



137 (Partie de lot)



138 (Partie de lot)



139

135

DANS LE GOUT DE NICOLAS MIGNARD

Crucifixion

sanguine, estompe

465 x 360 mm. (18¼ x 14⅝ in.)

€500-700

US\$670-930

£450-620

CRUCIFIXION, RED CHALK, FOLLOWER OF NICOLAS MIGNARD

136

ECOLE FRANCAISE DU XVIIEME SIECLE

Allégorie de la foi

titré 'SPES.MEA.DEUS', et autres inscriptions

plume et encre noire, gouache, rehaussé d'or, sur vélin

230 x 180 mm. (9 x 7⅞ in.); on joint une *Etude de fleurs*

surmontée d'une allégorie de l'été de l'école française du XVIIème siècle

(2)

€1,000-2,000

US\$1,400-2,700

£900-1,800

AN ALLEGORY OF FAITH, BODYCOLOR ON VELLUM, FRENCH SCHOOL, 17TH CENTURY; AND ANOTHER DRAWING

137

ECOLE FRANCAISE DU XVIIEME SIECLE

Assemblée de moines présentant une mitre et une crosse

sanguine, traits d'encadrement à la sanguine

166 x 215 mm. (6½ x 8½ in.); on joint une *Etude de deux putti*

de l'école française du XVIIIème siècle et une *Scène religieuse*

de l'école italienne du XVIIIème siècle

(3)

€700-1,000

US\$940-1,300

£630-890

PROVENANCE:

N. Dhikeos (L.3529).

A MITRE AND A CROZIER PRESENTED TO A MONK; FRENCH SCHOOL, 17TH CENTURY; AND TWO OTHER DRAWINGS

138

ECOLE FRANCAISE DU XVIIEME SIECLE

Moine debout et étude subsidiaire de pieds (recto); Putto (verso)

signé indistinctement 'P. Le[...] f.' (en bas à droite) sanguine, craie blanche sur papier brun (recto), pierre noire (verso)

209 x 190 mm. (8¼ x 7½ in.); on joint un Paysage de l'école française du XVIIIème siècle, une contre épreuve représentant une Etude d'homme drapé et un Evêque entouré de saints de l'école française de la fin du XVIIIème siècle (4)

€700-1,000 US\$940-1,300 £630-890

A MONK, RED CHALK, 17TH CENTURY FRENCH SCHOOL, TWO OTHER DRAWINGS AND A COUNTERPROOF



141

139

ATTRIBUE A GIOVANNI BATTISTA TIEPOLO (1696-1770)

Frise de personnages

pierre noire, plume et encre brune, lavis brun, silhouetté 187 x 275 mm. (7⅝ x 10⅞ in.)

€8,000-12,000 US\$11,000-16,000 £7,200-11,000

La composition est à mettre en rapport avec le maure agenouillé placé devant la personnification de l'Afrique dans la fresque du plafond de l'escalier de la résidence de Würzburg (voir P.O. Krückmann, Heaven on earth. Tiepolo masterpieces of the Würzburg years, Munich-New York, 1996, pp. 57-8).

A DECORATIVE FRIEZE, BLACK CHALK, PEN AND BROWN INK, WASH, BY GIOVANNI BATTISTA TIEPOLO

140

GROUPE EN CHENE SCULPTE REPRESENTANT LA VIERGE A L'ENFANT BAS-RHIN, XIVEME SIECLE

Reposant sur une base entièrement sculptée de style naturaliste Hauteur: 87 cm. (34½ in.)

€7,000-10,000 US\$9,400-13,000 £6,300-8,900

PROVENANCE:

Vente Sotheby's Amsterdam, les 16, 17 et 18 décembre 2003, lot 301.

A CARVED OAK GROUP OF THE VIRGIN AND CHILD, LOWER-RHINE, 14TH CENTURY



140

~141

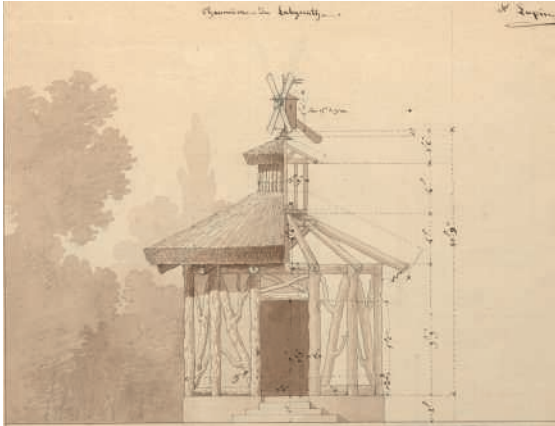
DEUX BOITES EN IVOIRE SCULPTE REPRESENTANT SAINT BRUNO ET ANDROMEDE ITALIE ET ALLEMAGNE, XVIIEME OU XVIIIEME SIECLE

Le revers de Saint Bruno portant deux étiquettes en papier inscrites XVIIème et 9000 F.

Hauteurs: 6,1 cm (2½ in.) et 8 cm. (3 in.) (2)

€1,000-1,500 US\$1,400-2,000 £900-1,300

TWO CARVED IVORY BOXES DEPICTING SAINT BRUNO AND ANDROMEDA, ITALIAN AND GERMAN, 17TH OR 18TH CENTURY



142 (Partie de lot)

142

ECOLE FRANCAISE DU XVIIIEME SIECLE

Projet d'une chaumière

titré 'Chaumière du Labyrinthe', '[...] Lupin' et avec plusieurs inscriptions

Pierre noire, plume et encre brune, lavis brun
231 x 305 mm. (9 1/8 x 12 in.); on joint *Projets de bougeoirs*, *Projet de grille*, *Hommes fabriquant des amarres* et *Une tête de cheval* de l'école française du XVIIIème siècle (5)

€500-700 US\$670-930
£450-620

DESIGN FOR A THATCHED COTTAGE, BROWN WASH, 18TH CENTURY FRENCH SCHOOL, AND FOUR OTHER DRAWINGS

143

ATTRIBUE A JEAN-JACQUES-FRANCOIS LEBARBIER (1738-1826)

Le serment (recto); Paysage (verso)

plume et encre grise, lavis gris (recto); pierre noire, lavis brun (verso), traces de filigranes
155 x 267 mm. (6 1/8 x 10 1/2 in.)

€600-800 US\$810-1,100
£540-710

PROVENANCE:

H. Ledoux (L. 4052).

AN OATH, GREY WASH, ATTRIBUTED TO J.-J.-F. LEBARBIER

144

D'APRES CHARLES-ANTOINE COYPEL

Portrait de Démocrite

pastel sur papier marouflé sur toile
645 x 538 mm. (25 3/8 x 21 1/8 in.)

€500-700 US\$670-930
£450-620

D'après le tableau conservé au musée du Louvre (inv.no. MI.1048).

PORTRAIT OF DEMOCRITUS, PASTEL, AFTER CHARLES-ANTOINE COYPEL



143

145

ATTRIBUE A JOHANN GOLL VAN FRANKENSTEIN (1722-1785) GOLL VAN FRANKENSTEIN, J.

Paysage arboré animé de personnages (recto); Cavalier et son chien dans un paysage (verso)

avec inscriptions 'Van de Velt' (verso)
Pierre noire, plume et encre noire, lavis gris, traits d'encadrement à la plume et encre noire

234 x 341 mm. (9 1/4 x 13 1/2 in.); on joint un *Paysage vallonné avec sapins* de l'école hollandaise du XVIIème siècle et une *Cour de ferme* de l'école hollandaise de la fin du XVIIème siècle (3)

€1,200-1,800 US\$1,700-2,400
£1,100-1,600

LANDSCAPE (RECTO-VERSO), BLACK CHALK, PEN AND BLACK INK, GREY WASH, ATTRIBUTED TO JOHANN GOLL FRANKENSTEIN; AND TWO OTHER DRAWINGS

146

SUIVEUR D'ANTOON VAN DYCK

Portrait de femme en buste

Pierre noire
244 x 180 mm. (9 3/4 x 7 1/8 in.); on joint une *Etude de saint Pierre* d'après Ribera et un *Portrait de François Marie I^{er} della Rovere, duc d'Urbino* d'après Titien (3)

€1,000-1,500 US\$1,400-2,000
£900-1,300

PORTRAIT OF A WOMAN, BLACK CHALK, FOLLOWER OF ANTOON VAN DYCK; AND TWO OTHER DRAWINGS

147

ELEMENT DE FONTAINE EN MARBRE SCULPTE REPRESENTANT UNE NYMPHE ENDORMIE
ITALIE, XVIIIEME OU XIXEME SIECLE

Reposant sur une base entièrement sculptée de style naturaliste

Hauteur: 43 cm. (17 in.); Longueur: 62 cm. (24 1/2 in.); Profondeur: 33 cm. (13 in.)

€4,000-6,000 US\$5,400-8,000
£3,600-5,300

A CARVED MARBLE ELEMENT OF A FOUNTAIN DEPICTING A SLEEPING NYMPH, ITALIAN, 18TH OR 19TH CENTURY



144



145 (Partie de lot)



146 (Partie de lot)



147

148

ECOLE ANGLAISE DU XVIIIEME SIECLE

Officier britannique accompagné de son cheval

signé 'L D G J Hartley'

Pierre noire, gouache

268 x 185 mm. (10⁷/₈ x 7¹/₄ in.)

€1,000-2,000

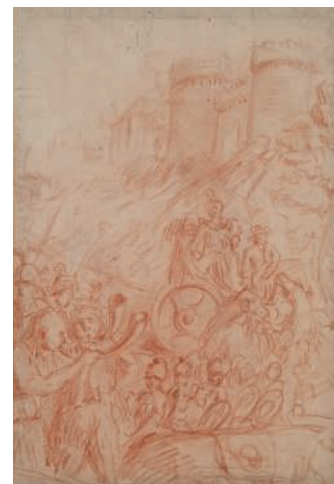
US\$1,400-2,700

£900-1,800

ENGLISH OFFICER WITH HIS HORSE, BODYCOLOUR, 18TH CENTURY ENGLISH SCHOOL



148



149 (Partie de lot)

149

ECOLE FRANCAISE DE LA FIN DU XVIIEME SIECLE

Les Israélites devant les murailles de Jéricho (recto); Etude d'une tête de femme (verso)

sanguine, filigrane avec inscriptions

350 x 240 mm. (13³/₄ x 9³/₄ in.); on joint Une étude de têtes

d'hommes par un suiveur de Nicolas Poussin (2)

€700-1,000

US\$940-1,300

£630-890

WALLS OF JERICO (RECTO), HEAD OF A WOMAN (VERSO), RED CHALK, 17TH CENTURY FRENCH SCHOOL; AND ANOTHER DRAWING



150



151

150

JAN ANTON GAREMYN (1712-1799)

Tête de femme tournée vers la gauche

sanguine et craie blanche

191 x 152 mm. (7¹/₂ x 5⁷/₈ in.)

€500-700

US\$670-930

£450-620

HEAD OF A WOMAN, RED CHALK, BY J.A. GAREMYN

151

FRIEDRICH GAUERMANN (1807-1862)

Scène de déluge: Ossian bénissant le fils de Fingal

plume et encre noire, lavis gris, rehaussé de blanc

310 x 275 mm. (12¹/₄ x 10⁷/₈ in.)

€700-1,000

US\$940-1,300

£630-890

PROVENANCE:

Tampon d'atelier de l'artiste (L. 1003).

A FLOOD SCENE, PEN AND BLACK INK, GREY WASH, BY FRIEDRICH GAUERMANN



152 (Partie de lot)

152

ECOLE FRANCAISE DU XIXEME SIECLE

Etudes de profils

fusain

267 x 346 mm. (10¹/₂ x 13³/₈ in.); on joint Nu de femme assise

sur un canapé et Feuille de différentes études et Deux études

de tête de l'école française du XIXème siècle (5)

€1,200-1,800

US\$1,700-2,400

£1,100-1,600

STUDIES OF PROFILES, CHALK, 19TH CENTURY FRENCH SCHOOL; AND FOUR OTHER DRAWINGS



153

153

FIGURE EN BRONZE REPRESENTANT
LE GAULOIS MOURANT

ROME, ATELIER DE FRANCESCO RIGHETTI (1749-1819),
1817

Reposant sur une base entièrement moulée; signée *FR
RIGHETTI. ET. ALOYS. FIL. FEC. ROM. 1817*

Largeur: 27 cm. (10½ in.); Hauteur: 14,5 cm. (5¾ in.)

€5,000-8,000

US\$6,700-11,000

£4,500-7,100

A BRONZE FIGURE OF THE DYING GAUL, ROMAN,
WORKSHOP OF FRANCESCO RIGHETTI (1749-1819), 1817

154

EUGENE DEVERIA (1805-1865)

Jeune femme tournée vers la droite, les mains jointes

signé 'EugDeveria'

Pierre noire, filigrane J WH[ATMAN]

275 x 255 mm. (10¾ x 10 in.); on joint *Une académie
d'homme* de l'entourage de Benedetto Luti (2)

€600-800

US\$810-1,100

£540-710

A WOMAN TURNED TO THE RIGHT, BLACK CHALK, SIGNED BY
E. DEVERIA; AND ANOTHER DRAWING



154 (Partie de lot)

155

TETE EN MARBRE SCULPTE REPRESENTANT
UN ENFANT

FRANCE OU ITALIE, XVIEME SIECLE

Hauteur: 15 cm. (6 in.)

€3,000-5,000

US\$4,100-6,700

£2,700-4,500

A CARVED MARBLE HEAD OF A CHILD, FRENCH OR ITALIAN,
16TH CENTURY



155



156

156

ECOLE DU XIXEME SIECLE

Le Christ portant sa croix, d'après Paolo Veronese

fusain, estompe, rehaussé de blanc
334 x 419 mm. (13 1/8 x 16 1/2 in.)

€400-600

US\$540-800

£360-530

D'après le tableau de Paolo Veronese conservé au musée du Louvre, Paris (inv. no. 144).

CHRIST CARRYING THE CROSS, AFTER PAOLO VERONESE, CHARCOAL, STUMP, 19TH CENTURY SCHOOL

157

AUGUSTE CHAVARD (1810-1885)

Portrait présumé d'Alfred de Musset assis

signé 'A. Chavard'
mine de plomb
295 x 220 mm. (11 5/8 x 8 5/8 in.)

€400-600

US\$540-800

£360-530

PORTRAIT OF A MAN, PRESUMABLY ALFRED DE MUSSET, PENCIL, SIGNED BY AUGUSTE CHAVARD



157

158

MODELE EN BRONZE REPRESENTANT UN HIPPOPOTAME

FRANCE, XXEME SIECLE

Reposant sur une base entièrement moulée de style naturaliste; signé *leroy caniv*; portant un cachet de fondeur inscrit *FRB*

Hauteur: 11 cm. (4 1/2 in.); Largeur: 21 cm. (8 1/4 in.)

€500-800

US\$670-1,100

£450-710

A BRONZE MODEL OF A HIPPOPOTAMUS, FRENCH, 20TH CENTURY



159

159

ECOLE ANGLAISE DU XIXEME SIECLE

Portrait présumé d'Eugénie de Montijo

avec signature 'W.H. Sidey R.A.' (sur le montage)
mine de plomb, aquarelle et gouache
650 x 454 mm. (25 1/2 x 17 7/8 in.), octogonal

€500-700

US\$670-930

£450-620

PRESUMED PORTRAIT OF EUGENIA DE MONTIJO, WATERCOLOR, 19TH CENTURY ENGLISH SCHOOL



158

160

LOUIS VON PARYS (MORT EN 1896)

Hommes et femmes discutant dans un café

signé 'A d Parys' (en bas à droite)
mine de plomb, aquarelle et gouache, rehaussé de gomme arabique
427 x 300 mm. (16 3/4 x 11 3/4 in.)

€3,000-5,000

US\$4,100-6,700

£2,700-4,500

MEN AND WOMEN IN A CAFE, BODYCOLOR, SIGNED BY LOUIS VON PARYS



Avis et Lexique

Important Notices & Explanation of cataloguing practice

SYMBOLES UTILISÉS DANS NOS CATALOGUES

- Lot offert sans prix de réserve.
- f Des frais additionnels de 5,5% TTC du prix d'adjudication seront prélevés en sus des frais habituels à la charge de l'acheteur. Ces frais additionnels seront remboursés à l'acheteur sur présentation d'une preuve d'exportation du lot hors de l'Union Européenne dans les délais légaux (se reporter au chapitre sur la TVA).
- ~ Le lot étant composé de matériaux en provenance d'espèces en voie de disparition, des restrictions à l'importation peuvent s'appliquer ou un certificat CITES peut être demandé.
- + La TVA au taux de 20% sera due sur le total du prix d'adjudication et des frais à la charge de l'acheteur. Elle sera remboursée à l'acheteur sur présentation d'une preuve d'exportation du lot hors de l'Union Européenne dans les délais légaux (se reporter au chapitre sur la TVA).
- ++ La TVA au taux de 5,5% sera due sur le total du prix d'adjudication et des frais à la charge de l'acheteur. Elle sera remboursée à l'acheteur sur présentation d'une preuve d'exportation du lot hors de l'Union Européenne dans les délais légaux (se reporter au chapitre sur la TVA).
- TT Le vendeur du lot est un membre de Christie's France SNC.
- Ψ Les articles qui contiennent des rubis ou de la jadéite en provenance de Birmanie (Myanmar) ne peuvent être importés aux États-Unis.
 - Occasionnellement, Christie's peut également avoir un intérêt financier sur le lot confié en vue de la vente. Cela comprend en particulier une garantie d'un prix minimum ou une avance consentie au vendeur sur le montant estimé du produit de la vente qui est garanti uniquement par les lots confiés. De tels lots sont identifiés par le symbole ○ accolé au numéro du lot.
- Δ Christie's peut présenter à la vente un lot qu'il détient en pleine propriété ou en partie. Sa qualité de propriétaire sur le lot est identifiée par le symbole Δ accolé au numéro du lot.

SYMBOLS USED IN OUR CATALOGUES

- Lot offered without reserve.
- f In addition to the regular Buyer's premium, a commission of 5,5% inclusive of VAT of the hammer price will be charged to the buyer. It will be refunded to the Buyer upon proof of export of the lot outside the European Union within the legal time limit. (Please refer to section VAT refunds)
- ~ Import restrictions may apply or a CITES Licence might be required as this lot contains material from endangered species
- + VAT at a rate of 20% will be payable on both the hammer price and the Buyer's premium. It will be refunded to the Buyer upon proof of export of the lot outside the European Union within the legal time limit. (Please refer to section VAT refunds).
- ++ VAT at a rate of 5,5% will be payable on both the hammer price and the Buyer's premium. It will be refunded to the Buyer upon proof of export of the lot outside the European Union within the legal time limit. (Please refer to section VAT refunds).
- TT The lot is the Property of a member of Christie's France.
- Ψ Items which contain rubies or jadeite originating in Burma (Myanmar) may not be imported into the U.S.
 - On occasion, Christie's has a direct financial interest in lots consigned for sale, which may include guaranteeing a minimum price or making an advance to consignor that is secured solely by consigned property. Such property is identified in the catalogue with the symbol ○ next to the lot number.
- Δ From time to time, Christie's may offer a lot which it owns in whole or in part. Such property is identified in the catalogue with the symbol Δ next to its lot number.

Toutes les dimensions données sont approximatives

RAPPORTS SUR L'ÉTAT DES OBJETS

Les lots sont vendus en l'état. Il convient de s'assurer de l'état de chaque lot et de la nature et de l'étendue de tout dommage ou restauration en l'examinant avant la vacation. Du fait de leur âge et de leur nature, de nombreux lots ne sont pas dans leur état d'origine, et certaines descriptions peuvent, dans certains cas, faire état d'un dommage et/ou d'une restauration. L'absence d'une telle mention n'implique pas qu'un lot soit exempt de défauts. De même, la mention de défauts n'implique pas l'absence d'autres défauts. Il est vivement conseillé aux acheteurs potentiels d'examiner, avant la vente, les lots pouvant les intéresser. Des rapports sur l'état des objets sont disponibles sur demande, auprès des spécialistes en charge de la vente pour les objets d'une valeur supérieure à € 3.000.

OBJETS COMPOSÉS DE MATÉRIAUX PROVENANT D'ESPÈCES EN VOIE DE DISPARITION ET AUTRES ESPÈCES PROTÉGÉES

Les objets composés entièrement ou en partie (quel que soit le pourcentage) de matériaux provenant d'espèces de la faune et de la flore en voie de disparition et/ou protégées, sont généralement marqués par le symbole ~ dans le catalogue. Ces matériaux sont notamment l'ivoire, l'écaille de tortue, la peau de crocodile, la corne de rhinocéros, les ossements de baleine et certaines espèces de corail, ainsi que le bois de rose du Brésil. Les acheteurs sont avisés que de nombreux pays interdisent l'importation de tout bien contenant de tels matériaux ou exigent un permis (i.e., un permis CITES) délivré par les autorités compétentes des pays d'exportation et d'importation du bien. Par conséquent, les acheteurs sont invités à se renseigner auprès des autorités compétentes avant d'enchérir pour tout bien composé entièrement ou en partie de tels matériaux dont ils envisagent l'importation dans un autre pays.

Nous vous remercions de bien vouloir noter qu'il est de la responsabilité des acheteurs de déterminer et de satisfaire aux exigences de toutes les lois ou règlements applicables à l'exportation ou l'importation des biens composés de matériaux provenant d'espèces de la faune et de la flore en voie de disparition et/ou protégées. L'impossibilité pour un acheteur d'exporter ou d'importer un tel bien composé des matériaux provenant d'espèces en voie de disparition et/ou protégées ne serait en aucun cas être retenue comme fondement pour justifier une demande d'annulation ou de la rescision de la vente. Par ailleurs, nous attirons votre attention sur le fait que le marquage des lots entièrement ou en partie composés de matériaux provenant d'espèces de la faune et de la flore en voie de disparition et/ou protégées, au moyen notamment de l'utilisation du symbole ~ dans les catalogues, et qui font potentiellement l'objet d'une réglementation spécifique, est effectué à titre purement facultatif et indicatif pour la commodité de nos clients, et qu'en conséquence, Christie's ne pourra en aucun cas être tenue responsable pour toute erreur ou omission quelle qu'elle soit.

GARANTIE DES MÉTAUX PRÉCIEUX

Certains lots en métal précieux (or, argent, platine) et dont la liste sera communiquée avant la vente, devront obligatoirement être présentés au contrôle de la Direction Nationale de la Garantie des Métaux Précieux pour être poinçonnés. Christie's est responsable de ce poinçonnage qui devra être effectué, aux frais de l'adjudicataire, avant la remise de l'objet à l'acheteur.

All Dimensions are approximate

CONDITION REPORTS

Please contact the Specialist Department for a condition report on a particular lot (available for lots above € 3.000). Condition reports are provided as a service to interested clients. Prospective buyers should note that descriptions of property are not warranties and that each lot is sold 'as is'.

PROPERTY INCORPORATING MATERIALS FROM ENDANGERED AND OTHER PROTECTED SPECIES

Property made of or incorporating (irrespective of percentage) endangered and other protected species of wildlife are marked with the symbol ~ in the catalogue. Such material includes, among other things, ivory, tortoiseshell, crocodile skin, rhinoceros horn, whale bone and certain species of coral, together with Brazilian rosewood. Prospective purchasers are advised that several countries prohibit altogether the importation of property containing such materials, and that other countries require a permit (e.g., a CITES permit) from the relevant regulatory agencies in the countries of exportation as well as importation. Accordingly, clients should familiarize themselves with the relevant customs laws and regulations prior to bidding on any property with wildlife material if they intend to import the property into another country.

Please note that it is the client's responsibility to determine and satisfy the requirements of any applicable laws or regulations applying to the export or import of property containing endangered and other protected wildlife material. The inability of a client to export or import property containing endangered and other protected wildlife material is not a basis for cancellation or rescission of the sale. Please note also that lots containing potentially regulated wildlife material are marked ~ as a convenience to our clients, but Christie's does not accept liability for errors or for failing to mark lots containing protected or regulated species.

PRECIOUS METALS

Certain lots containing gold, silver or platinum, must by law be presented to the Direction Nationale de la Garantie des Métaux Précieux in order to be submitted to alloy tests, and to be marked. Christie's is not authorised to deliver such lots to Buyers before the lots are marked. Any such marking will be carried out by Christie's at the Buyer's expense, as soon as possible after the sale. A list of all lots requiring marking will be available to prospective Buyers before the sale.

LEXIQUE

Ce lexique recense les principaux termes techniques employés dans ce catalogue.

Un œuvre figurant dans le catalogue avec le nom (les noms) ou la désignation reconnue d'un artiste, sans aucune réserve, est à notre avis, une œuvre de cet artiste. Dans les autres cas, on utilise différentes expressions indiquées ci-dessous avec leurs significations:

"attribué à ..." est probablement, à notre avis, une œuvre de l'artiste soit en totalité soit en partie.

***atelier de ..."* à notre avis, œuvre exécutée dans l'atelier de l'artiste, peut-être sous sa surveillance.

***entourage de ..."* à notre avis, œuvre de la période de l'artiste, et où l'on remarque son influence.

***sui vive de ..."* à notre avis, œuvre exécutée dans le style de l'artiste mais pas nécessairement par l'un de ses élèves.

***à la manière de ..."* à notre avis, œuvre exécutée dans le style de l'artiste mais d'une date plus récente.

** "d'après ..."* à notre avis, copie (quelqu'en soit la date) d'une œuvre de l'artiste.

***signé .../ "daté .../ "inscrit ..."* à notre avis, l'œuvre a été signée/ datée/dotée d'une inscription par l'artiste. L'ajout d'un point d'interrogation indique un élément de doute.

***avec signature .../ "avec date .../ "avec inscription ..."* à notre avis, la signature/la date/l'inscription sont de la main de quelqu'un d'autre que l'artiste.

Informations importantes pour les acheteurs

CONDITIONS DE VENTE

Toutes les ventes sont soumises aux conditions générales imprimées en fin de catalogue.

ESTIMATIONS

Le prix de vente estimé de chaque lot est imprimé au catalogue à gauche en-dessous de la description. Il ne comprend pas les frais à la charge de l'acheteur, ni la TVA. Il est important de savoir que les estimations sont préparées bien avant la vente et peuvent être sujettes à révision. La conversion des estimations en Livres Sterling ou en Dollars se trouve au catalogue, après la description de chaque lot. Ces montants ont pu être arrondis et le taux de change utilisé a pu changer depuis l'impression du catalogue. Pour tout lot dont l'estimation est indiquée comme étant "sur demande", il convient de contacter directement le Spécialiste en charge de la vente.

PRIX DE RÉSERVE

Le prix de réserve correspond au prix minimum confidentiel au-dessous duquel le lot ne sera pas vendu. Il ne peut être supérieur à la fourchette basse de l'estimation indiquée au catalogue.

FRAIS À LA CHARGE DE L'ACHETEUR

Outre le prix d'adjudication ("prix marteau"), l'acheteur devra acquitter des frais de 25% H.T. (soit 26.375% T.T.C. pour les livres et 30% T.T.C. pour les autres lots) sur les premiers € 30.000, 20% H.T. (soit 21.10% T.T.C. pour les livres et 24% T.T.C. pour les autres lots) au-delà de € 30.000 et jusqu'à € 1.200.000 et 12% H.T. (soit 12.66% T.T.C. pour les livres et 14.40% T.T.C. pour les autres lots) sur toute somme au-delà de € 1.200.000. Pour les ventes de vin, les frais à la charge de l'acquéreur s'évaluent à 17,5% H.T. (soit 21% T.T.C.).

Exceptions :

- les lots dont le numéro est précédé du signe *f* sont soumis à des frais additionnels de 5,5% HT du prix d'adjudication. Ces frais additionnels seront remboursés à l'acheteur sur présentation d'une preuve d'exportation des lots hors de l'Union Européenne dans les délais légaux.
- les lots dont le numéro est précédé du signe + sont soumis à une TVA de 20% sur le prix d'adjudication et sur les frais. Cette TVA sera remboursée à l'acheteur sur présentation d'une preuve d'exportation des lots hors de l'Union Européenne dans les délais légaux.
- les lots dont le numéro est précédé du signe ++ sont soumis à une TVA de 5,5% sur le prix d'adjudication et sur les frais. Cette TVA sera remboursée à l'acheteur sur présentation d'une preuve d'exportation des lots hors de l'Union Européenne dans les délais légaux.

EXPOSITION AVANT LA VENTE

L'exposition précédant la vente est ouverte à tous et n'est soumise à aucun droit d'entrée. Les spécialistes de Christie's y sont à la disposition des enchérisseurs potentiels et du public pour tout renseignement ou conseil. Ils peuvent notamment établir sur demande des rapports écrits ou verbaux sur l'état de conservation des objets

PARTICIPER À LA VENTE EN PERSONNE

Les acquéreurs potentiels qui n'ont encore jamais enchéri ou vendu avec Christie's doivent présenter :

- Personne physique: une pièce d'identité officielle (permis de conduire, carte d'identité ou passeport), et si ledit document ne les contient pas, un justificatif de domicile, tel qu'une facture d'électricité ou une attestation bancaire.
 - Sociétés: un Kbis
 - Pour toutes autres sociétés de droit étranger et autres structures commerciales telles que des trusts, des sociétés offshore ou des sociétés en nom collectif, merci de bien vouloir contacter le Christie's Credit Department au +33 (0)1 40 76 84 38 ou au +44 (0)20 7839 2825 afin d'obtenir conseil sur l'information devant être fournie.
 - Une référence bancaire confirmant votre capacité financière au niveau du montant des enchères envisagées. Si vous le souhaitez, Christie's pourra vous fournir un modèle de référence bancaire.
 - Tous les nouveaux clients, ainsi que les clients qui n'ont pas procédé à des achats chez Christie's au cours des 12 derniers mois, devront fournir des références bancaires ainsi que deux documents d'identification. Nous pourrions également demander d'effectuer des dépôts d'argent si nécessaire. Veuillez également noter que tout client existant souhaitant porter des enchères pour un montant excédant ses enchères habituelles devra présenter de nouvelles références bancaires, et pourra être amené à effectuer des dépôts correspondant au montant le plus élevé entre 15.000 € ou 20% de l'estimation basse cumulée des lots sur lesquels il a l'intention de porter des enchères.
 - Toute personne s'enregistrant en vue d'enchérir pour le compte d'un tiers qui n'a jamais enchéri ou vendu avec Christie's doit fournir non seulement une pièce d'identité officielle attestant de sa propre identité mais également une pièce d'identité officielle attestant de l'identité du tiers, ainsi que le pouvoir signifié par ledit tiers à cette personne.
- Afin de permettre un temps suffisant au traitement des informations reçues, les nouveaux clients sont invités à s'enregistrer au moins 48 heures avant la vente.
- Pour enchérir, il suffit de se présenter, au moins 30 minutes avant la vacation, au bureau du service clientèle afin d'obtenir un numéro d'enchérisseur. Les clients n'ayant pas enchéri avec l'un des bureaux de Christie's au cours des douze derniers mois, ainsi que ceux souhaitant enchérir pour un montant supérieur à des enchères antérieures, devront fournir une nouvelle référence bancaire. Pour toute assistance avec les documents et références susvisés, merci de bien vouloir contacter le Christie's Credit Department au +33 (0) 1 40 76 84 38 (Paris) ou au +44 (0)20 7839 2825 (Londres).

Nous pouvons à notre entière discrétion vous demander soit de nouvelles références bancaires soit un dépôt d'argent comme condition préalable à l'acceptation de vos enchères.

ENREGISTREMENT EN VUE D'ENCHÉRIR POUR LE COMPTE D'UN TIERS

Toute personne portant enchères pour le compte d'un client existant devra fournir une lettre signée par ledit client autorisant l'enchérisseur à agir pour le compte du client. Merci de bien vouloir noter que Christie's n'accepte pas les paiements par tiers. Christie's ne peut accepter que le paiement émis par le client lui-même et non par la personne portant enchères pour le compte de ce client.

ENCHÈRES

Le commissaire priseur accepte les enchères des enchérisseurs présents dans la salle, les enchères téléphoniques et les enchères exécutées en accord avec les ordres d'achat transmis à Christie's avant la vente. Le commissaire-priseur peut également enchérir pour le compte du vendeur jusqu'au prix de réserve. Le commissaire-priseur n'a pas à notifier les enchères portées pour le compte du vendeur. En aucun cas, le commissaire-priseur ne peut enchérir pour le compte du vendeur au prix de réserve ou au-delà du prix de réserve. Les paliers d'enchères indicatifs sont décrits dans le formulaire d'ordre d'achat attaché au dos de ce catalogue.

PARTICIPER À LA VENTE EN DÉPOSANT UN ORDRE D'ACHAT

Pour la commodité des enchérisseurs ne pouvant assister à la vente en personne, Christie's se chargera d'exécuter les ordres d'achat selon leurs instructions. Christie's fera ses meilleurs efforts pour obtenir le lot au meilleur prix possible en leur faveur. Les ordres d'achats doivent être remis par écrit avant la vente. Ils peuvent être envoyés par courrier ou télécopie, en utilisant le formulaire réservé à cet effet en fin de catalogue. Il est également possible d'envoyer un ordre d'achat à travers LotFinder®, sur www.christies.com. Les ordres d'achat doivent être donnés dans la devise du lieu de la vente. Dans le cas où deux offres écrites seraient soumises au même prix, la priorité sera donnée à celle reçue en premier.

PARTICIPER À LA VENTE PAR TÉLÉPHONE

Nous sommes à votre disposition pour organiser des enchères téléphoniques pour les œuvres d'art ou objets de collection dont la valeur est supérieure à 2.000 €.

Les acquéreurs potentiels devront informer Christie's de leur désir d'enchérir par téléphone au moins 24 heures à l'avance, en particulier s'ils souhaitent enchérir en une langue autre que le français. Ils seront alors contactés par un collaborateur de Christie's pendant la vente, quelques minutes avant que ne soit offert le lot les intéressant. Nous vous informons que les enchères téléphoniques sont enregistrées. En nous demandant de bénéficier de ce service, vous consentez à cet enregistrement.

INTERNET : CHRISTIE'S LIVE™

Les acquéreurs potentiels pourront, dans certains cas, participer à la vente où qu'ils soient dans le monde, comme s'ils étaient présents dans la salle de vente. Christie's LIVE™ est très facile d'utilisation. Depuis un ordinateur personnel, il suffit de créer un compte en ligne sur christies.com, et de télécharger le logiciel d'application. Il est ensuite possible de s'enregistrer pour participer à la vente en personne, par téléphone ou en déposant un ordre d'achat, et ce jusqu'à 9 heures le jour de la vente.

CLOTÛRE DES ENCHÈRES

Le coup de marteau et le prononcé du mot "adjudgé" par le commissaire-priseur habilité indiquent la fin des enchères et la formation d'un contrat de vente entre le vendeur et l'acheteur. Le résultat de la vente sera communiqué par écrit aux personnes ayant déposé des ordres d'achat.

MODALITÉS DE PAIEMENT ET DÉLIVRANCE DES LOTS

Sous réserve d'accord particulier entre l'acquéreur et Christie's avant la vente, le paiement du lot sera effectué directement par l'acquéreur, Christie's ne pouvant accepter le paiement par un tiers. La vente se fera expressément au comptant. L'acheteur devra régler le prix d'achat global, comprenant le prix d'adjudication, les frais et taxes. Cette règle sera applicable même si l'acheteur souhaite exporter le lot.

Le paiement peut être effectué:

- par chèque en Euros à l'ordre de Christie's France;
 - en espèces en Euros dans les limites suivantes, que se soit en un seul ou en plusieurs paiements pour un même achat : 3.000 € pour les particuliers français et pour les commerçants + 7.500 € pour les particuliers n'ayant pas leur domicile fiscal en France, sur présentation d'une pièce d'identité et d'un justificatif de domicile.
 - par cartes de crédit dans la limite et l'un montant maximum de 40.000 euros : Visa/Mastercard / American Express / China Union Pay
 - par virement en Euros sur le compte 3805 3990 101 - Christie's France SNC - Barclays Bank Plc. - Agence ICT - 183, avenue Daumesnil - 75575 Paris Cedex 12, France / Code banque: 30588 - Code guichet: 60001 - Code SWIFT: BARCFRPP - IBAN: FR76 30588 60001 38053990101 31.
- Les lots ne seront délivrés qu'après encaissement effectif des paiements (8 jours ouvrés pour les chèques des banques françaises).

TVA

En règle générale, Christie's mettra les lots à la vente sous le régime de la marge. Légalement, ce régime implique que la TVA n'apparaît pas sur la facture et n'est pas récupérable.

Sur demande formulée immédiatement après la vente par des entreprises assujetties à la TVA, Christie's pourra facturer la TVA sur le prix total (prix d'adjudication et frais à la charge de l'acheteur). Ceci permettra à l'acheteur assujéti de récupérer la TVA ainsi facturée, mais ces lots ne pourront pas être revendus sous le régime de la marge.

REMBOURSEMENT DE LA TVA EN CAS D'EXPORTATION EN DEHORS DE L'UNION EUROPÉENNE

• Remboursement de la TVA en cas d'exportation en dehors de l'Union Européenne
Toute TVA facturée sera remboursée aux personnes non-résidentes de l'Union Européenne à condition qu'elles en fassent la demande écrite au service comptable dans un délai de trois mois après la vente, et sur présentation de l'exemplaire 3 du document douanier d'exportation (DAU) sur lequel Christie's devra figurer comme expéditeur et l'acheteur comme destinataire. L'exportation doit intervenir dans les délais légaux et un maximum de 3 mois à compter de la date de la vente. Christie's déduira de chaque remboursement 50 € de frais de gestion.

REMBOURSEMENT DE LA TVA AUX PROFESSIONNELS DE L'UNION EUROPÉENNE

• Remboursement de la TVA aux professionnels de l'Union Européenne
Toute TVA facturée sera remboursée aux acheteurs professionnels d'un autre état membre de l'Union Européenne, à condition qu'ils en fassent la demande par écrit au service transport dans un délai d'un mois à compter de la date de la vente et qu'ils fournissent leurs numéros d'identification à la TVA et la preuve de l'expédition des lots vers cet autre état dans le respect des règles administratives et dans un délai d'un mois à compter de la vente. Christie's déduira 50 € de frais de gestion sur chaque remboursement. Pour toute information complémentaire relative aux mesures prises par Christie's, il conviendra de contacter Benoît Pasquier au +33 (0)1 40 76 85 78. Il est recommandé aux acquéreurs de consulter un conseiller spécialisé en la matière afin de lever toute ambiguïté relative à leur statut concernant la TVA.

FORMALITÉS DE TRANSPORT ET D'EXPORTATION

Une fois le paiement des lots intégralement effectué, le département Transport de Christie's sera heureux d'organiser leur emballage et expédition, à la charge et sur demande précise et écrite des acquéreurs. Un devis pourra vous être adressé pour les objets volumineux ou objets de grande valeur pour lesquels un transport spécial pourra être organisé. Les acheteurs souhaitant emporter eux-mêmes leurs acquisitions à l'étranger doivent consulter auparavant le département Transport de Christie's, au +33 (0)1 40 76 86 17.

CERTIFICATS D'EXPORTATION

Des certificats d'exportation pourront être nécessaires pour certains achats, et, dans certains cas, une autorisation douanière pourra également être requise. L'Etat français a faculté de refuser d'accorder un certificat d'exportation au cas où le lot est réputé être un trésor national. Christie's n'assume aucune responsabilité du fait des décisions administratives de refus de certificat d'exportation pouvant être prises. La non-obtention d'un certificat ne peut en aucun cas justifier d'un retard de paiement ou l'annulation de la vente de la part de l'acheteur. Sont présentées ci-dessous, de manière non exhaustive, les catégories d'œuvres ou objets d'art accompagnés de leurs seuils de valeur respectifs au-dessus desquels un Certificat de bien culturel (dit CBC ou "passeport") peut être requis pour que le lot puisse sortir du territoire français. Le seuil indiqué entre parenthèses est celui requis pour une demande de sortie du territoire européen, dans le cas où ce dernier diffère du premier seuil.

- Peintures et tableaux en tous matériaux sur tous supports ayant plus de 50 ans d'âge 150 000 €
- Meubles et objets d'ameublement, tapis, tapisseries, horlogerie, ayant plus de 50 ans d'âge 50 000 €
- Aquarelles, gouaches et pastels ayant plus de 50 ans d'âge 30 000 €
- Sculptures originales ou productions de l'art statuaire originales, et copies produites par le même procédé que l'original ayant plus de 50 ans d'âge 50 000 €
- Livres de plus de cent ans d'âge 50 000 €
- Véhicules de plus de 75 ans d'âge 50 000 €
- Dessins ayant plus de 50 ans d'âge 15 000 €
- Estampes, gravures, sérigraphies et lithographies originales et affiches originales ayant plus de 50 ans d'âge 15 000 €
- Photographies, films et négatifs ayant plus de 50 ans d'âge 15 000 €
- Cartes géographiques imprimées ayant plus de 100 ans d'âge 15 000 €
- Incunables et manuscrits, y compris cartes et partitions (UE : quelle que soit la valeur) 1 500 €
- Objets archéologiques de plus de 100 ans d'âge provenant directement de fouilles (1)
- Objets archéologiques de plus de 100 ans d'âge ne provenant pas directement de fouilles 1 500 €
- Éléments faisant partie intégrante de monuments artistiques, historiques ou religieux (ayant plus de 100 ans d'âge) (1)
- Archives de plus de 50 ans d'âge (UE : quelle que soit la valeur) 300 €

PRÉEMPTION

Dans certains cas, l'Etat français peut exercer un droit de préemption sur les œuvres d'art ou les documents privés mis en vente publique. L'Etat se substitue alors au dernier enchérisseur. En pareil cas, le représentant de l'Etat fera la déclaration de préemption à Christie's après le prononcé de l'adjudication de l'œuvre mise en vente et il en sera fait mention au procès-verbal de vente. La décision de préemption devra ensuite être confirmée dans un délai de quinze jours. Christie's n'assume aucune responsabilité du fait des décisions administratives de préemption pouvant être prises.

¹⁰ Pour ces catégories, la demande de certificat ne dépend pas de la valeur de l'objet, mais de sa nature. Une documentation complète peut être obtenue auprès du département Transport de Christie's au +33 (0)1 40 76 86 17.

Buying at Christie's

CONDITIONS OF SALE

Christie's Conditions of Sale are printed at the back of this catalogue. Bidders are strongly recommended to read these as they set out the terms on which property is bought at auction. A full translation in English of our Conditions of Sale is available upon request at the saleroom. If there is a difference between the English version and the French version, the French version will take precedence.

ESTIMATES

Estimates are based upon prices recently paid at auction for comparable property, and take into account condition, rarity, quality and provenance. Estimates are subject to revision. Buyers should not rely upon estimates as a representation or prediction of actual selling prices. Estimates do not include the buyer's premium or VAT. Where "Estimate on Request" appears, please contact the Specialist Department for further information.

RESERVE

The reserve is the confidential minimum price the consignor will accept. It will not exceed the low pre-sale estimate.

BUYER'S PREMIUM

If the bid is successful, the purchase price will be the sum of the final bid plus a buyer's premium of 25% (i.e., inclusive of VAT, 26.375% for books and 30% for other lots) of the final bid price of each lot up to and including Euros 30.000, a buyer's premium of 20% (i.e., inclusive of VAT, 21.10% for books and 24% for other lots) of the excess of the hammer price above 30.000 and up to and including Euros 1.200.000 and a buyer's premium of 12% (i.e., inclusive of VAT, 12.66% for books and 14.40% for other lots) of the excess of the hammer price above Euros 1.200.000. Exceptions: Wine: 17.5% of the final bid price of each lot. VAT is payable on the premium at the applicable rate (i.e., inclusive of VAT 21%).

Exceptions :

- lots marked with the *f* symbol will be subject to an additional charge of 5,5% excl. VAT. This charge will be refunded upon proof of export out of the European Union within the legal time limit.
- lots marked with the + symbol will be subject to VAT at a rate of 20% on both the hammer price and the buyer's premium. This charge will be refunded upon proof of export out of the European Union within the legal time limit.
- lots marked with the ++ symbol will be subject to VAT at a rate of 5,5% on both the hammer price and the buyer's premium. This charge will be refunded upon proof of export out of the European Union within the legal time limit.

SALE PREVIEW

Pre-auctions viewings are open to the public free of charge. Christie's specialists are available to give advice and condition reports at viewings or by appointment.

BIDDER REGISTRATION / DEPOSIT

Prospective buyers who have not previously bid our consigned with Christie's should bring:

- Individuals: government-issued photo identification (such as driving licence, national identity card, or passport) and, if not shown on the ID document, proof of current address, for example a utility bill or bank statement.
- Corporate clients: a certificate of incorporation.
- For other business structures such as trusts, offshore companies or partnerships, please contact Christie's Credit Department at +33 (0)1 40 76 84 38 or at +44 (0)20 7839 2825 for advice on the information you should supply.
- A financial reference in the form of a recent bank statement, a reference from your bank, and/or your banker's contact information. Christie's can supply a form of wording for the bank reference if necessary.
- New clients, or those who have not made a purchase from any Christie's office within the last 12 months, will be asked to supply a financial reference and two forms of identification, we may also require such deposits as we deem appropriate. Please be advised that existing clients wishing to spend an amount inconsistent with their previous pattern will also be asked to supply a new reference and may be required to pay such deposits the higher of 15,000 € or 20% of the aggregate low estimate of their lots they intend to bid.
- Persons registering to bid on behalf of someone who has not previously bid or consigned with Christie's should bring identification documents not only for themselves but also for the party on whose behalf they are bidding, together with a signed letter of authorization from that party. To allow sufficient time to process the information, new clients are encouraged to register at least 48 hours in advance of a sale.
- Prospective buyers should register for a numbered bidding paddle at least 30 minutes before the sale.
- Clients who have not made a purchase from any Christie's office within the last one year and those wishing to spend more than on previous occasions, will be asked to supply a new bank reference to register.
- For assistance with references, please contact Christie's Credit Department at +33 (0)1 40 76 84 38 (Paris) or at +44 (0)20 7839 2825 (London).
- We may at our option ask you for a financial reference or a deposit as a condition of allowing you to bid.

REGISTERING TO BID ON SOMEONE ELSE'S BEHALF

Persons bidding on behalf of an existing client should bring a signed letter from the client authorising the bidder to act on the client's behalf. Please note that Christie's does not accept payments from third parties. Christie's can only accept payment from the client, and not from the person bidding on their behalf.

BIDDING

The auctioneer accepts bids from those present in the saleroom, from Telephone bidders, or by absentee written bids left with Christie's in advance of the auction. The auctioneer may also execute bids on behalf of the seller up to the amount of the reserve. The auctioneer will not specifically identify bids placed on behalf of the seller. Under no circumstance will the auctioneer place any bid on behalf of the seller at or above the reserve. Bid steps are shown on the Absentee Bid Form at the back of this catalogue.

ABSENTEE BIDS

Absentee Bids are written instructions from prospective buyers directing Christie's to bid on their behalf up to a maximum amount specified for each lot, in the sale price currency. Christie's staff will attempt to execute an absentee bid at the lowest possible price taking into account the reserve price. The auctioneer may execute absentee bids directly from the rostrum, clearly identifying these as 'absentee bids', 'book bids', 'order bids' or 'commission bids'. Absentee Bids Forms are available in this catalogue, at any Christie's location, or online at christies.com. If two Absentee Bids are received for the same lot at the same level, priority will be for the first received.

TÉLÉPHONE BIDS

We will be delighted to organise Téléphone bidding for lots above € 2.000. Arrangements must be confirmed with the Bid Department at least 24 hours prior to the auction at +33 (0)1 40 76 84 13. Arrangements to bid in languages other than French must be made well in advance of the sale date. Telephone bids may be recorded. By bidding on the Téléphone, prospective purchasers consent to the recording of their conversation.

BIDDING LIVE ON THE INTERNET: CHRISTIE'S LIVE™

Prospective buyers will be able to participate in the auction from their personal computer, as if they were attending the auction in the saleroom, wherever they are in the world. Christie's LIVE™ is very easy to use. From a personal computer, one just needs to create a christies.com account and to download the required software. This will enable prospective buyers to register for the sale from their personal computer up until 9 a.m. French time on the day of the sale, and participate in the sale in person or via absentee bids or Téléphone bids.

SUCCESSFUL BIDS

The fall of the auctioneer's hammer and the verbal confirmation that the lot is sold indicates the final bid, at which time, the buyer assumes full responsibility for the lot. The results of absentee bids will be mailed after the auction. Successful bidders will pay the price of the final bid plus premium plus any applicable VAT.

PAYMENT

Please note that Christie's will not accept payments for purchased Lots from any party other than the buyer, unless otherwise agreed between the buyer and Christie's prior to the sale. Buyers are expected to pay for purchases immediately after the auction. Payment can be made in cash, by cheque, direct bank transfer in Euros or bank wire transfer in Euros. To avoid delivery delays, prospective buyers are encouraged to supply bank references before the auction.

- It is our policy not to accept single or multiple payments in cash or cash equivalents of more than € 3.000 for French fiscal residents and for trade • € 7.500 for foreign tax residents.
 - Cheques and drafts should be made payable to Christie's SNC.
 - Credit cards: Visa/Mastercard / American Express / China Union Pay
- Limit of payment of € 40.000.

- Bank transfers should be made to Account number: 3805 3990 101 Christie's SNC - Barclays Bank Plc. - Agence ICT - 183, avenue Daumesnil - 75575 Paris Cedex 12, France / Bank code: 30588 - Branch code: 60001 - SWIFT code: BARCFRPP - IBAN: FR76 30588 60001 38053990101 31
- Purchases will only be released when payment is received on our account in cleared funds (8 working days for French cheques).

VAT

In general, auctions are conducted under the Margin Scheme status. Legally, this scheme implies that the VAT should not appear on the invoice and is not refundable.

On request immediately after the sale, Christie's will issue invoices showing VAT separately on both the hammer price and the Buyer's premium. This will enable VAT-registered businesses to recover the VAT charged as input tax, subject to the usual regulations. However, such lots will become ineligible to be resold under the Dealer's Margin Scheme.

VAT REFUNDS FOR EXPORTING TO NON-EUROPEAN UNION COUNTRIES

Non European buyers may have all VAT invoiced refunded to them if they request so in writing to the accounting department within a delay of 3 months of the date of sale, and if they provide Christie's with the third sample of the customs documentation «DAU» stamped by customs. Christie's must appear as shipper on the export document and the buyer as consignee. The exportation has to be done within the legal delays and a maximum of 3 months of the date of sale. Christie's will charge € 50 for each refund processed.

VAT REFUNDS FOR TRADE BUYERS (EU)

VAT registered businesses from other European Union countries may have all VAT invoiced refunded to them if they request so in writing to the shipping department within a delay of 1 month of the date of sale and if they provide Christie's with their VAT registration number and proof that the property has been shipped to another EU country, in the respect of administrative rules and within one month of the date of sale. Christie's will charge € 50 for each refund processed. Please refer any question to Benoit Pasquier at +33 (0) 1 40 76 85 78

SHIPPING

A shipping form is enclosed with each invoice. It is the buyer's responsibility to pick up purchases or make all shipping arrangements. After payment has been made in full, Christie's can arrange property packing and shipping at the buyer's request and expense. Buyers will obtain an estimate for any large items or property of high value that require professional packing. For more information please contact the Shipping Department at +33 (0)1 40 76 86 17.

EXPORT/IMPORT PERMITS

Buyers should always check whether an export licence is required before exporting. It is the buyer's sole responsibility to obtain any relevant export or import licence. The denial of any licence or any delay in obtaining licences shall neither justify the rescission of any sale nor any delay in making full payment for the lot. Christie's can advise buyers on the detailed provisions of the export licensing regulations and will submit any necessary export licence applications on request. However, Christie's cannot ensure that a licence will be obtained. Local laws may prohibit the import of some property and/or may prohibit the resale of some property in the country of importation. As an illustration only, we set out below a selection of the categories of works of art, together with the value thresholds above which a French 'Certificat de bien culturel' (also known as 'passport') may be required so that the lot can leave the French territory; the threshold indicated in brackets is the one required for an export licence application outside the EU, when the latter differs from the national threshold.

- Pictures entirely made by hand on any support and of any material, of more than 50 years of age € 150.000
- Furniture and objects, carpets, tapestries, clocks of more than 50 years of age € 50.000
- Watercolours, gouaches and pastels of more than 50 years of age € 30.000
- Original sculptures and copies of more than 50 years of age € 50.000
- Books of more than 100 years of age € 50.000
- Vehicles of more than 75 years of age € 50.000
- Drawings of more than 50 years of age € 15.000
- Prints, lithographs and posters of more than 50 years of age € 15.000
- Photographs, Films and negatives of more than 50 years of age € 15.000
- Printed maps of more than 100 years of age € 15.000
- Incunabula and manuscripts (EU whatever the value is) € 1.500
- Archaeology pieces of more than 100 years of age originating directly from excavations (1)
- Archaeology pieces of more than 100 years of age not originating directly from excavations € 1.500 (1)
- Parts of Historical, Religious or Architectural monuments of more than 100 years of age (1)
- Archives of more than 50 years of age (EU whatever the value is) € 300

The French State is entitled to refuse to deliver an export licence if the lot is considered to be a National Treasure. Christie's will not be held responsible for any administrative decisions by the French State regarding the refusal to grant an export licence. For more information, please contact Christie's Shipping Department at +33 (0)1 40 76 86 17.

PRE-EMPTION

In certain cases, the French State is entitled to use its right of pre-emption on works of art or private documents. This means that the state substitutes itself for the last bidder and becomes the buyer. In such a case, a representative of the French State announces the exercise of the pre-emption right during the auction and immediately after the lot has been sold, and this declaration will be recorded in the official sale record. The French State will have then fifteen (15) days to confirm the pre-emption decision. Christie's will not be held responsible for any administrative decisions of the French State regarding the use of its right of pre-emption.

(1) Application for a licence for these categories is subject to the nature of the item, not its value.

Conditions Générales*

Les conditions exposées ci-dessous ainsi que les Lexiques et Avis présentés au catalogue constituent les termes auxquels Christie's France SNC (« Christie's » ou « nous ») s'engage en qualité de mandataire agissant pour le compte des vendeurs avec les acheteurs. Ils peuvent être modifiés par des notices affichées ou par des indications orales données lors de la vacation et portées au procès-verbal de vente. En portant une enchère, toute personne accepte d'être liée par les présentes conditions.

(A) DÉFINITION DES TERMES UTILISÉS DANS LES CONDITIONS GÉNÉRALES

Dans les conditions générales exposées ci-dessous, certains termes sont utilisés régulièrement et nécessitent une explication:

« *L'acheteur* » ou « *adjudicataire* » signifie la personne qui aura porté l'enchère la plus élevée, acceptée par la personne dirigeant la vente et tenant le marteau ;

« *le lot* » signifie tout article qui aura été consigné entre nos mains afin qu'il soit vendu aux enchères et en particulier l'objet ou les objets décrits sous tout numéro de lot dans les catalogues ;

« *le prix d'adjudication* » signifie le montant de l'enchère la plus élevée pour un lot, acceptée par la personne dirigeant la vente et tenant le marteau ;

« *le prix de réserve* » correspond au prix minimum confidentiel au dessous duquel le lot ne sera pas vendu ;

« *le commissaire-priseur habilité* » désigne la personne dirigeant la vente et tenant le marteau.

(B) L'ACHETEUR

1. CHRISTIE'S FRANCE SNC EN TANT QUE MANDATAIRE

Sauf disposition contraire, Christie's France SNC agit comme mandataire du vendeur. Le contrat de vente du bien offert intervient entre le vendeur et l'acheteur en l'état du bien tel qu'il est présenté à la vente et que l'acheteur déclare connaître.

2. AVANT LA VENTE

a) Etat des lots

Il est vivement conseillé aux acheteurs potentiels d'examiner le ou les biens pouvant les intéresser avant la vente aux enchères. Des rapports sur l'état des lots sont habituellement disponibles sur demande pour des objets d'une valeur supérieure à 3000€.

b) Catalogue et autres descriptions

Le Lexique et/ou les Avis et/ou les Informations importantes pour les acheteurs, vous donnent des indications sur le mode de rédaction de nos catalogues. Toutes les mentions comprises dans les descriptions du catalogue ou dans les rapports concernant l'état d'un lot, toute déclaration orale ou écrite faite par ailleurs, constituent l'expression d'une opinion et non l'affirmation d'un fait. Les références faites dans la description du catalogue ou dans le rapport concernant l'état du lot, relatives à un accident ou à une restauration, sont faites pour faciliter l'inspection et restent soumises à l'appréciation devant résulter d'un examen personnel de l'acheteur ou de son représentant compétent. L'absence d'une telle référence dans le catalogue n'implique aucunement qu'un objet soit exempt de tout défaut ou de toute restauration, de plus une référence à un défaut particulier n'implique pas l'absence de tous autres défauts. Les estimations de prix de vente ne doivent pas être considérées comme impliquant la certitude que l'objet se vendra pour le prix ainsi estimé ou que la valeur ainsi donnée est une valeur garantie.

3. AU MOMENT DE LA VENTE

a) Enregistrement avant l'enchère

Tout acheteur potentiel doit compléter et signer un formulaire d'enregistrement et présenter toutes pièces d'identité requises avant de porter une enchère. Christie's France SNC se réserve le droit de réclamer, par ailleurs, la présentation de références bancaires ou financières. Christie's France SNC pourra également refuser toute enchère ou tout accès à la salle des ventes pour motif légitime.

b) Enchères faites en nom propre

En portant une enchère, les enchérisseurs assument la responsabilité personnelle de régler le prix d'adjudication, augmenté des frais à la charge de l'acheteur et de tous impôts ou taxes exigibles. Sauf convention écrite avec Christie's France SNC, préalable à la vente, mentionnant que l'enchérisseur agit comme mandataire d'un tiers identifié et agréé par Christie's France SNC, l'enchérisseur est réputé agir en son nom propre.

c) Enchères simultanées

En cas de contestation au moment des adjudications, c'est à dire s'il est établi que deux ou plusieurs enchérisseurs ont simultanément porté une enchère équivalente, soit à haute voix, soit par signe, et réclament en même temps cet objet après le prononcé du mot « adjudgé », ledit objet pourra, selon la décision prise par le commissaire-priseur habilité, être immédiatement remis en adjudication au prix proposé par les enchérisseurs et tout le public présent sera admis à enchérir de nouveau.

d) Ordres d'achat

Pour la commodité des clients n'assistant pas à la vente en personne ou par l'intermédiaire d'un mandataire ou encore transmettant des enchères par téléphone, Christie's France SNC s'efforcera d'exécuter les ordres d'enchérir qui lui seront remis par écrit avant la vente. Ces ordres d'achat doivent être donnés dans la devise du lieu de la vente. Ces enchérisseurs sont invités à remplir le formulaire annexé. Si Christie's reçoit plusieurs ordres écrits pour des montants identiques sur un lot particulier et si, lors des enchères, ces ordres représentent les enchères les plus élevées pour le lot, celui-ci sera adjudgé à l'enchérisseur dont l'ordre aura été reçu le premier. L'exécution des ordres écrits est un service gracieux que Christie's s'efforcera de rendre sous réserve d'autres obligations à satisfaire au moment de la vente. Le défaut d'exécution d'un ordre d'achat ou toute erreur ou omission à l'occasion de l'exécution de tels ordres n'engagera pas la responsabilité de Christie's.

e) Enchères par téléphone

Si un acheteur potentiel se manifeste avant la vente, Christie's pourra le contacter durant la vente afin qu'il puisse enchérir par téléphone mais cela sans engagement de responsabilité, notamment au titre d'erreurs ou d'omissions relatives à la réception d'enchères par téléphone.

f) Conversion de devises

Un système de conversion de devises sera mis en place lors de certaines ventes aux enchères. Des erreurs peuvent survenir lors des opérations de conversion des devises utilisées et les enchérisseurs qui utiliseront le système de conversion de devises plutôt que de se référer aux enchères portées dans la salle des ventes le feront sous leur seule et entière responsabilité.

g) Images vidéo ou digitales

Lors de certaines ventes, un écran vidéo est installé. Des erreurs de manipulation peuvent survenir et Christie's ne peut assumer de responsabilité concernant ces erreurs ou encore la qualité de l'image.

h) Prix de réserve

Sauf indication contraire, tous les lots sont offerts à la vente avec un prix de réserve correspondant au prix minimum confidentiel au-dessous duquel le lot ne sera pas vendu. Le prix de réserve ne dépassera pas l'estimation basse figurant dans le catalogue. Le commissaire-priseur habilité pourra débiter les enchères sur tout lot, en dessous du prix de réserve, en portant une enchère pour le compte du vendeur. Le commissaire-priseur habilité pourra continuer à enchérir pour le compte du vendeur jusqu'au dernier palier d'enchère avant la réserve, soit en portant des enchères successives, soit en portant des enchères en réponse à d'autres enchérisseurs. Le vendeur ne portera aucune enchère pour son propre compte et ne désignera aucune personne pour porter une Telle enchère, sans préjudice de la faculté pour Christie's France SNC d'enchérir pour le compte du vendeur comme indiqué ci-dessus.

i) Conduite de la vente

Le commissaire-priseur habilité a la faculté discrétionnaire de refuser toute enchère, d'organiser les enchères de la façon qu'il juge convenable, de retirer tout lot de la vente, de réunir ou de séparer un ou plusieurs lots et, en cas d'erreur ou de contestation pendant ou après la vente, de désigner l'adjudicataire, de poursuivre les enchères, d'annuler la vente ou de remettre en vente tout lot en cas de contestation.

j) Adjudicataire, risques, transfert de propriété

Sous réserve de la décision du commissaire-priseur habilité, et sous réserve que l'enchère finale soit égale ou supérieure au prix de réserve, le dernier enchérisseur deviendra l'acheteur et la chute du marteau matérialisera l'acceptation de la dernière enchère et la formation d'un contrat de vente entre le vendeur et l'acheteur. Les lots adjudgés seront sous l'entière responsabilité de l'adjudicataire au plus tard le 14e jour après la vente, le jour de la vacation étant pris en compte dans le calcul. Le transfert de risque interviendra de manière anticipée si la livraison est réalisée avant l'expiration du délai susvisé. Aucun lot ne sera remis à l'acquéreur avant acquittement de l'intégralité des sommes dues. En cas de paiement par chèque, le transfert de propriété n'aura lieu qu'après encaissement du chèque.

k) Prémemption

Dans certains cas, l'Etat français peut exercer un droit de préemption sur les œuvres d'art mises en vente publique conformément aux dispositions des articles L.123-1 et L.123-2 du Code du Patrimoine. L'Etat se substitue alors au dernier enchérisseur. En pareil cas, le représentant de l'Etat formule sa déclaration juste après la chute du marteau auprès de la société habilitée à organiser la vente publique ou la vente de gré à gré après-vente. La décision de préemption doit ensuite être confirmée dans un délai de quinze jours. Christie's France SNC n'assumera aucune responsabilité du fait des décisions administratives de préemption.

4. APRÈS LA VENTE

a) Frais et taxes dus par l'adjudicataire

Outre le prix d'adjudication ("prix marteau"), l'acheteur devra acquitter des frais de 25% H.T. (soit 26.375% T.T.C. pour les livres et 30% T.T.C. pour les autres lots) sur les premiers 30.000 Euros, 20% H.T. (soit 21.10% T.T.C. pour les livres et 24% T.T.C. pour les autres lots) au-delà de 30.000 Euros et jusqu'à 1.200.000 Euros et 12% H.T. (soit 12.66% T.T.C. pour les livres et 14.40% T.T.C. pour les autres lots) sur toute somme au-delà de 1.200.000 Euros. Pour les ventes de vin, les frais à la charge de l'acquéreur s'élèvent à 17,5% H.T. (soit 21% T.T.C.).

Des frais additionnels ou taxes spéciales peuvent être dus sur certains lots en sus des frais et taxes habituels. Cela est indiqué par un symbole figurant devant le numéro de lot dans le catalogue de vente, ou bien par une annonce faite pendant la vente par le commissaire priseur habilité.

b) Paiement

Lors de l'enregistrement, l'acheteur devra communiquer à Christie's France SNC son nom, son adresse permanente et, à la demande de Christie's France SNC, les coordonnées de la banque par l'intermédiaire de laquelle le règlement sera effectué. La vente se fera expressément au comptant. L'acheteur devra régler immédiatement le prix d'achat global, ce dernier comprenant le prix de l'adjudication, les frais et taxes. Cette règle sera applicable même si l'acheteur souhaite exporter le lot et cela même si une licence d'exportation est requise.

Tout retard de règlement de la part d'un professionnel donnera lieu de plein droit, et sans qu'aucune mise en demeure ne soit nécessaire, au paiement de pénalités de retard sur la base du taux d'intérêt appliqué par la Banque Centrale Européenne à son opération de refinancement la plus récente majorée de dix (10) points de pourcentage et au paiement d'une indemnité forfaitaire d'un montant de 40€ pour frais de recouvrement.

c) Assurance

L'acquéreur sera lui-même chargé de faire assurer ses acquisitions dans les conditions prévues à l'article 3j. Christie's France SNC décline toute responsabilité quant aux dommages que l'objet pourrait encourir en cas de défaillance de l'acquéreur à ce titre.

d) Retrait des achats

Christie's France SNC retiendra les lots vendus jusqu'à ce que tout montant dû à Christie's France SNC, ou à Christie's International plc, ou à l'une de ses filiales, bureaux affiliés ou sociétés mères dans le monde, ait été reçu dans son intégralité et dûment encaissé par Christie's, ou jusqu'à ce que l'acheteur ait pu satisfaire à toutes autres obligations que Christie's pourra, à sa discrétion, exiger, et notamment afin d'écarter tout doute, réaliser toute vérification jugée appropriée dans le cadre de la lutte contre le blanchiment de capitaux et du financement du terrorisme. Dans l'hypothèse où les vérifications susmentionnées ne seraient pas satisfaisantes, Christie's France SNC se réserve le droit d'annuler la vente, et de prendre toutes actions autorisées par la loi applicable. Sous réserve des conditions détaillées dans cet article, l'acheteur devra retirer ses lots dans les sept (7) jours suivants la vente, sauf accord spécifique contraire entre Christie's France SNC et l'acheteur.

e) Emballages, manipulations et transport

Il est conseillé aux adjudicataires de procéder à un enlèvement rapide de leurs lots afin d'éviter les frais de manutention et de gardiennage qui sont à leur charge. Le magasinage n'engage la responsabilité de Christie's à aucun titre que ce soit. Sur simple demande, Christie's France SNC pourra recommander des manutentionnaires, emballateurs ou transporteurs. Christie's France SNC, n'étant pas leur commettant, ne sera en aucun cas responsable de leurs actes ou omissions.

f) Recours pour défaut de paiement

Conformément aux dispositions de l'article L.321-14 du Code de Commerce, à défaut de paiement par l'adjudicataire, après mise en demeure restée infructueuse, le bien sera remis en vente à la demande du vendeur sur folle enchère de l'adjudicataire défaillant; si le vendeur ne formule pas sa demande dans un délai de trois mois à compter de l'adjudication, il donne à Christie's France SNC tout mandat pour agir en son nom et pour son compte à l'effet, au choix de Christie's France SNC, soit de poursuivre l'acheteur en annulation de la vente, soit de poursuivre en exécution et paiement de ladite vente, en lui demandant en sus et dans les deux hypothèses tous dommages et intérêts, frais et autres sommes justifiées

En outre, Christie's France SNC se réserve, à sa discrétion, de :

- (i) percevoir des intérêts sur la totalité des sommes dues et à compter d'une mise en demeure de régler les dites sommes au plus faible des deux taux suivants :
 - Taux de base bancaire de la Barclay's majoré de six points
 - Taux d'intérêt légal majoré de quatre points
- (ii) entamer toute procédure judiciaire à l'encontre de l'acheteur défaillant pour le recouvrement des sommes dues en principal, intérêts, frais légaux et tous autres frais ou dommages et intérêts;
- (iii) remettre au vendeur toute somme payée à la suite des enchères par l'adjudicataire défaillant ;
- (iv) procéder à la compensation des sommes que Christie's France SNC et/ou toute société mère et/ou filiale et/ou apparentée exerçant sous une enseigne comprenant le nom « Christie's » pourrait devoir à l'acheteur, au titre de toute autre convention, avec les sommes demeurées impayées par l'acheteur ;
- (v) procéder à la compensation de toute somme pouvant être due à Christie's France SNC et/ou toute société mère et/ou filiale et/ou apparentée exerçant sous une enseigne comprenant le nom «Christie's» au titre de toute transaction, avec le montant payé par l'acheteur que ce dernier l'y invite ou non ;
- (vi) rejeter, lors de toute future vente aux enchères, toute offre faite par l'acheteur ou pour son compte ou obtenir un dépôt préalable de l'acheteur avant d'accepter ses enchères ;
- (vii) exercer tous les droits et entamer tous les recours appartenant aux créanciers gagistes sur tous les biens en sa possession appartenant à l'acheteur ;
- (viii) entamer toute procédure qu'elle jugera nécessaire ou adéquate ;
- (ix) dans l'hypothèse où seront revendus les biens préalablement adjugés dans les conditions du premier paragraphe ci-dessus (folle enchère), faire supporter au fol enchérisseur toute moins-value éventuelle par rapport au prix atteint lors de la première adjudication, de même que tous les coûts, dépenses, frais légaux et taxes, commissions de toutes sortes liés aux deux ventes ou devenus exigibles par suite du défaut de paiement y compris ceux énumérés à l'article 4a.
- (x) procéder à toute inscription de cet incident de paiement dans sa base de donnée clients.

Si Christie's effectue un règlement partiel au vendeur, en application du paragraphe (iii) ci-dessus, l'acquéreur reconnaît que Christie's sera subrogée dans les droits du vendeur pour poursuivre l'acheteur au titre de la somme ainsi payée.

g) Défaut de retrait des achats

Si les achats n'ont pas été retirés dans les sept jours calendaires suivant la vente, que le paiement ait été effectué ou non, Christie's aura la faculté de faire transférer, aux frais de l'acheteur, les biens vendus dans des entrepôts, éventuellement tenus par une tierce personne. Il est rappelé que les biens achetés ne sont délivrés qu'après paiement intégral des frais de transport, manipulation, entrepôt, ainsi que tous autres frais et plus généralement parfait paiement des sommes pouvant rester dues à Christie's.

h) Licence d'exportation

Sauf convention écrite avec Christie's France SNC, la demande d'un certificat d'exportation ou de tous autres documents administratifs n'affecte pas l'obligation de paiement immédiat de l'acheteur ni le droit de Christie's France SNC de percevoir des intérêts sur les paiements tardifs. Si l'acheteur demande à Christie's France SNC d'effectuer les formalités en vue de l'obtention d'un certificat d'exportation pour son compte, Christie's France SNC pourra lui facturer ses débours et ses frais liés à ce service. Christie's France SNC n'aura pas l'obligation de rembourser tous intérêts ou autres frais encourus par l'acheteur en cas de refus dudit certificat ou de tous autres documents administratifs.

5. DROITS DE REPRODUCTION

Les droits de reproduction sur toute image, illustration et écrit, reproduits par ou pour le compte de Christie's, concernant tout lot particulier, ainsi que le contenu du catalogue, demeureront à tout moment la propriété de Christie's et aucune reproduction ne sera effectuée par l'acheteur ou par toute autre personne sans son accord écrit préalable. Par ailleurs, la vente de l'objet n'emporte en aucun cas cession des droits d'auteur, de reproduction et de représentation dont il constitue le cas échéant le support matériel.

6 – LOI INFORMATIQUE ET LIBERTÉ

Dans le cadre de ses activités de vente aux enchères et de vente de gré à gré, de marketing et de fourniture de services, et afin de gérer les restrictions d'enchrir ou de proposer des biens à la vente, Christie's France est amenée à collecter des données à caractère personnel concernant le vendeur et l'acheteur destinées aux sociétés du groupe Christie's. Le vendeur et l'acheteur disposent d'un droit d'accès, de rectification et de suppression des données à caractère personnel les concernant, qu'ils pourront exercer en s'adressant à leur interlocuteur habituel chez Christie's France. Christie's pourra utiliser ces données à caractère personnel pour satisfaire à ses obligations légales, et sauf opposition des personnes concernées aux fins d'exercice de son activité et notamment pour des opérations commerciales et de marketing.

7. AUTONOMIE DES DISPOSITIONS

Si une partie quelconque de ce contrat est déclarée, par un tribunal quel qu'il soit, non valable, illégale ou inapplicable, il ne sera pas tenu compte de cette partie mais le reste du contrat restera pleinement valable dans toutes les limites autorisées par la loi.

8. LOI ET COMPÉTENCES JURIDICTIONNELLES

En tant que de besoin, les droits et obligations découlant des présentes conditions générales de vente seront régis par la loi française et seront soumis en ce qui concerne tant leur interprétation que leur exécution, aux tribunaux compétents de Paris. En application des dispositions de l'article L321-17 du Code de commerce, il est rappelé que les actions en responsabilité civile engagées à l'occasion des ventes volontaires de meubles aux enchères publiques se prescrivent par cinq ans à compter de l'adjudication.

* A full translation in English of our Conditions of Sale is available upon request at the saleroom. If there is a difference between the English version and the French version, the French version will take precedence.
©Christie's France SNC (02.13)

Entreposage et Enlèvement des Lots

Storage and Collection

TABLEAUX ET OBJETS

Tous les lots vendus seront conservés dans nos locaux au 9, avenue Matignon, 75008 Paris.

MEUBLES ET OBJETS VOLUMINEUX

Tous les lots vendus seront transférés chez Transports Monin :

Lundi 6 octobre à 15h

Transports Monin se tient à votre disposition le lendemain suivant le transfert, du lundi au vendredi, de 9h00 à 12h30 et 13h30 à 17h00.

215, rue d'Aubervilliers, niveau 3, Pilonne n° 33
75018 Paris

Téléphone magasinage: +33 (0)6 27 63 22 36
Téléphone standard: +33 (0)1 80 60 36 00
Fax magasinage: +33 (0)1 80 60 36 11

TARIFS

Le stockage des lots vendus est couvert par Christie's pendant 14 jours ouvrés. Tout frais de stockage s'applique à partir du 15ème jour après la vente. A partir du 15ème jour, la garantie en cas de dommage ou de perte totale ou partielle est couverte par Transports Monin au taux de 0,6% de la valeur du lot et les frais de stockage s'appliquent selon le barème décrit dans le tableau ci-dessous.

Transports Monin offre également aux acheteurs la possibilité de faire établir un devis pour l'emballage, le montage, l'installation, l'établissement des documents administratifs et douaniers ainsi que pour le transport des lots en France ou à l'étranger. Ce devis peut être établi sur simple demande.

PAIEMENT

- A l'avance, contacter Transports Monin au +33 (0)1 80 60 36 00 pour connaître le montant dû. Sont acceptés les règlements par chèque, transfert bancaire et carte de crédit (Visa, Mastercard, American Express)
- Au moment de l'enlèvement: chèque, espèces, carte de crédit, travellers chèques.

Les objets vous seront remis sur simple présentation du bon d'enlèvement. Ce document vous sera délivré par le caissier de Christie's, 9 avenue Matignon 75008 Paris.

PICTURES AND SMALL OBJECTS

All lots sold will be kept in our saleroom at 9 avenue Matignon, 75008 Paris

FURNITURE AND LARGE OBJECTS

All lots sold will be removed to Transports Monin :

Monday October 6th at 3pm

215, rue d'Aubervilliers, niveau 3, Pilonne n° 33
75018 Paris

Telephone Warehouse: +33 (0)6 27 63 22 36
Telephone standard: +33 (0)1 80 60 36 00
Fax Warehouse: +33 (0)1 80 60 36 11

STORAGE CHARGES

Christie's provides storage during 14 business days. From the 15th day, all lots will be under the guarantee of Transports Monin, at 0.6% of lot value (hammer price plus buyer's premium). Storage charges will be applicable as per the rates described in the chart below.

Transports Monin may assist buyers with quotation for handling, packing, and customs formalities as well as shipping in France or abroad. A quotation can be sent upon request.

You may contact Transports Monin the day following the removal, Monday to Friday, 9am to 12.30am & 1.30pm to 5pm.

PAYMENT

- Please contact Transports Monin in advance regarding outstanding charges. Payment can be made by cheque, bank transfer, and credit card (Visa, Mastercard, American Express)
- When collecting: cheque, cash, credit card and travellers cheques. Lots shall be released on production of the Release Order, delivered by Christie's cashiers, 9 avenue Matignon 75008 Paris..



MOBILIER ET OBJETS VOLUMINEUX

Frais de gestion et manutention fixe par lot	Frais de stockage par lot et par jour ouvré
71€ + TVA	5€ + TVA

OBJETS ET TABLEAUX

Frais de gestion et manutention fixe par lot	Frais de stockage par lot et par jour ouvré
71€ + TVA	2€ + TVA

FURNITURE AND LARGE OBJECTS

Handling and administration charges per lot	Storage charges per lot and per business day
71€ + VAT	5€ + VAT

PICTURES AND SMALL OBJECTS

Handling and administration charges per lot	Storage charges per lot and per business day
71€ + VAT	2€ + VAT

Salles de ventes internationales, bureaux de représentation européens et consultants

Départements spécialisés et autres services de Christie's

<p>AUTRICHE</p> <p>Vienne +43 (0)1 533 8812 Angela Baillou</p> <p>BELGIQUE</p> <p>Bruxelles +32 (0)2 512 88 30 Roland de Lathuy</p> <p>FINLANDE ET ETATS BALTES</p> <p>Helsinki +358 (0)9 608 212 Barbro Schauman (Consultant)</p> <p>FRANCE</p> <p>Bretagne et Pays de la Loire Virginie Gregory (consultante) +33 (0)6 09 44 90 78</p> <p>Grand Est Jean-Louis Janin Daviet (consultant) +33 (0)6 07 16 34 25</p> <p>Nord-Pas de Calais Jean-Louis Brémilts (consultant) +33 (0)6 09 63 21 02</p> <p>Paris +33 (0)1 40 76 85 85</p> <p>Poitou-Charente Aquitaine Marie-Cécile Moueix +33 (0)5 56 81 65 47</p> <p>Provence - Alpes Côte d'Azur Fabienne Albertini-Cohen +33 (0)6 71 99 97 67</p> <p>Rhône Alpes Dominique Pierron (consultant) +33 (0)6 61 81 82 53</p> <p>ALLEMAGNE</p> <p>Düsseldorf +49 (0)21 14 91 59 30 Andreas Rumberg</p> <p>Francfort +49 (0)61 74 20 94 85 Anja Schaller</p> <p>Hambourg +49 (0)40 27 94 073 Christiane Gräfin von Rantzau</p> <p>Munich +49 (0)89 24 20 96 80 Marie Christine Gräfin Huyn</p> <p>Stuttgart +49 (0)71 12 26 96 99 Eva Susanne Schweizer</p> <p>ISRAËL</p> <p>Tél Aviv +972 (0)3 695 0695 Roni Gilat-Baharaff</p> <p>ITALIE</p> <p>Milan +39 02 303 2831</p> <p>Rome +39 06 686 3333</p> <p>MONACO</p> <p>+377 97 97 11 00 Nancy Dotta (Consultant)</p>	<p>PAYS-BAS</p> <p>Amsterdam +31 (0)20 57 55 255</p> <p>REPUBLIQUE POPULAIRE DE CHINE</p> <p>Hong Kong +852 2521 5396</p> <p>RUSSIE</p> <p>Moscou +7 495 937 6364 +44 20 7389 2318 Anastasia Volobueva</p> <p>ESPAGNE</p> <p>Barcelone +34 (0)93 487 8259 Carmen Schjaer</p> <p>Madrid +34 (0)91 532 6626 Juan Varez Dalia Padilla</p> <p>SUISSE</p> <p>Genève +41 (0)22 319 1766 Eveline de Proyart</p> <p>Zurich +41 (0)44 268 1010 Dr. Dirk Boll</p> <p>EMIRATS ARABES UNIS</p> <p>Dubai +971 (0)4 425 5647 Chaden Khoury</p> <p>GRANDE-BRETAGNE</p> <p>Londres +44 (0)20 7839 9060</p> <p>Londres, South Kensington +44 (0)20 7930 6074</p> <p>Nord +44 (0)7752 3004 Thomas Scott</p> <p>Sud +44 (0)1730 814 300 Mark Wrey</p> <p>Est +44 (0)20 7752 3310 Simon Reynolds</p> <p>Nord Ouest et Pays de Galle +44 (0)20 7752 3376 Mark Newstead Jane Blood</p> <p>Ecosse +44 (0)131 225 4756 Bernard Williams Robert Lagneau David Bowes-Lyon (Consultant)</p> <p>Ile de Man +44 1624 814502 The Marchioness Conyngham (Consultant)</p> <p>Iles de la Manche +44 (0)1534 485 988 Melissa Bonn</p> <p>IRLANDE</p> <p>+353 (0)59 86 24996 Christine Ryall</p> <p>ÉTATS-UNIS</p> <p>New York +1 212 636 2000</p>	<p>DÉPARTEMENTS</p> <p>AFFICHES SK: +44 (0)20 7752 3208</p> <p>ANTIQUITÉS PAR: +33 (0)1 40 76 84 19 SK: +44 (0)20 7752 3219</p> <p>APPAREILS PHOTO ET INSTRUMENTS D'OPTIQUE SK: +44 (0)20 7752 3279</p> <p>ARMES ANCIENNES ET MILITARIA KS: +44 (0)20 7752 3119</p> <p>ART AFRICAÏN, OCÉANÏEN ET PRÉCOLOMBÏEN PAR: +33 (0)1 40 76 83 86</p> <p>ART ANGLO-INDÏEN KS: +44 (0)20 7389 2570</p> <p>ART BRITANNÏQUE DU XXÈME SIÈCLE KS: +44 (0)20 7389 2684</p> <p>ART CHINOÏS PAR: +33 (0)1 40 76 86 05 KS: +44 (0)20 7389 2577</p> <p>ART CONTEMPORAIN PAR: +33 (0)1 40 76 85 92 KS: +44 (0)20 7389 2920</p> <p>ART CONTEMPORAIN INDÏEN KS: +44 (0)20 7389 2409</p> <p>ART D'APRÈS-GUERRE PAR: +33 (0)1 40 76 85 92 KS: +44 (0)20 7389 2450</p> <p>ART DES INDIENS D'AMÉRIQUE NY: +1 212 606 0536</p> <p>ART IRLANDAÏS ET BRITANNÏQUE KS: +44 (0)20 7389 2682</p> <p>ART ISLAMÏQUE PAR: +33 (0)1 40 76 85 56 KS: +44 (0)20 7389 2700</p> <p>ART JAPONAIS PAR: +33 (0)1 40 76 86 05 KS: +44 (0)20 7389 2591</p> <p>ART LATINO-AMÉRICAIN PAR: +33 (0)1 40 76 86 25 NY: +1 212 636 2150</p> <p>ART RUSSE PAR: +33 (0)1 40 76 84 03 SK: +44 (0)20 7752 2662</p> <p>ARTS ASIATIQUES PAR: +33 (0)1 40 76 86 05</p> <p>ARTS DÉCORATIFS DU XXÈME SIÈCLE PAR: +33 (0)1 40 76 86 21 KS: +44 (0)20 7389 2140</p> <p>BIJOUX PAR: +33 (0)1 40 76 85 81 KS: +44 (0)20 7389 2383</p> <p>CADRES SK: +44 (0)20 7389 2763</p> <p>CÉRAMIQUES EUROPÉENNES ET VERRE PAR: +33 (0)1 40 76 86 02 SK: +44 (0)20 7752 3026</p> <p>COSTUMES, TEXTILES, ÉVENTAILS ET BAGAGES SK: +44 (0)20 7752 3215</p> <p>DESSINS ANCIENS ET DU XIXÈME SIÈCLE PAR: +33 (0)1 40 76 83 59 KS: +44 (0)20 7389 2251</p>	<p>ESTAMPES ET LITHOGRAPHIES PAR: +33 (0)1 40 76 85 71 KS: +44 (0)20 7389 2328</p> <p>FUSILS KS: +44 (0)20 7389 2025</p> <p>HORLOGERIE PAR: +33 (0)1 40 76 85 81 KS: +44 (0)20 7389 2224</p> <p>ICÔNES PAR: +33 (0)1 40 76 84 03 SK: +44 (0)20 7752 3261</p> <p>INSTRUMENTS DE MUSIQUE SK: +44 (0)20 7752 3365</p> <p>INSTRUMENTS ET OBJETS DE MARINE SK: +44 (0)20 7389 2782</p> <p>INSTRUMENTS SCIENTIFIQUES SK: +44 (0)20 7752 3284</p> <p>LIVRES ET MANUSCRITS PAR: +33 (0)1 40 76 85 99 KS: +44 (0)20 7389 2158</p> <p>MARINES SK: +44 (0)20 7752 3290</p> <p>MINIATURES ET OBJETS DE VITRINE PAR: +33 (0)1 40 76 86 24 KS: +44 (0)20 7389 2347</p> <p>MOBILIER AMÉRICAIN NY: +1 212 636 2230</p> <p>MOBILIER ANCIEN ET OBJETS D'ART PAR: +33 (0)1 40 76 84 24 KS: +44 (0)20 7389 2482</p> <p>MOBILIER ET OBJETS DE DESIGNERS PAR: +33 (0)1 40 76 86 21 SK: +44 (0)20 7389 2142</p> <p>MOBILIER ET SCULPTURES DU XIXÈME SIÈCLE PAR: +33 (0)1 40 76 83 99 KS: +44 (0)20 7389 2699</p> <p>MONTRES PAR: +33 (0)1 40 76 85 81 KS: +44 (0)20 7389 2357</p> <p>ŒUVRES SUR PAPIER BRITANNIQUES KS: +44 (0)20 7389 2278</p> <p>ŒUVRES TOPOGRAPHIQUES PAR: +33 (0)1 40 76 85 99 KS: +44 (0)20 7389 2040</p> <p>ORFÈVRERIE PAR: +33 (0)1 40 76 86 24 KS: +44 (0)20 7389 2666</p> <p>PHOTOGRAPHIES PAR: +33 (0)1 40 76 84 16 SK: +44 (0)20 7752 3006</p> <p>SCULPTURES PAR: +33 (0)1 40 76 84 19 KS: +44 (0)20 7389 2331</p> <p>SOUVENIRS DE LA SCÈNE ET DE L'ÉCRAN SK: +44 (0)20 7752 3275</p> <p>TABLEAUX AMÉRICAINS NY: +1 212 636 214</p> <p>TABLEAUX ANCIENS ET DU XIXÈME SIÈCLE PAR: +33 (0)1 40 76 85 87 KS: +44 (0)20 7389 2086</p> <p>TABLEAUX AUSTRALIENS KS: +44 (0)20 7389 2040</p>	<p>TABLEAUX BRITANNIQUES (1500-1850) KS: +44 (0)20 7389 2945</p> <p>TABLEAUX DU XXÈME SIÈCLE PAR: +33 (0)1 40 76 85 92 SK: +44 (0)20 7752 3218</p> <p>TABLEAUX IMPRESSIONNISTES ET MODERNES PAR: +33 (0)1 40 76 8389 KS: +44 (0)20 7389 2452</p> <p>TABLEAUX DE L'ÉPOQUE VICTORIENNE KS: +44 (0)20 7389 2468</p> <p>TAPIS PAR: +33 (0)1 40 76 85 73 KS: +44 (0)20 7389 23 70</p> <p>TIRE-BOUCHONS SK: +44 (0)20 7752 3263</p> <p>VINS ET ALCOOLS PAR: +33 (0)1 40 76 83 97 KS: +44 (0)20 7752 3366</p> <p>SERVICES LIÉS AUX VENTES</p> <p>Christie's Fine Art Security Services Tel: +44 (0)20 7662 0609 Fax: +44 (0)20 7978 2073 class@christies.com</p> <p>Collections d'Entreprises Tel: +33 (0)1 40 76 85 66 Fax: +33 (0)1 40 76 85 65 gdebuire@christies.com</p> <p>Inventaires Tel: +33 (0)1 40 76 85 66 Fax: +33 (0)1 40 76 85 65 gdebuire@christies.com</p> <p>Services Financiers Tel: +33 (0)1 40 76 85 78 Fax: +33 (0)1 40 76 85 57 bpasquier@christies.com</p> <p>Successions et Fiscalité Tel: +33 (0)1 40 76 85 78 Fax: +33 (0)1 40 76 85 57 bpasquier@christies.com</p> <p>Ventes sur place Tel: +33 (0)1 40 76 85 98 Fax: +33 (0)1 40 76 85 65 lgosset@christies.com</p> <p>AUTRES SERVICES</p> <p>Christie's Education Londres Tel: +44 (0)20 7665 4350 Fax: +44 (0)20 7665 4351 education@christies.com</p> <p>New York Tel: +1 212 355 1501 Fax: +1 212 355 7370 christieseducation@christies.edu</p> <p>Christie's International Real Estates (immobilier) Tel: +44 (0)20 7389 2592 FAX: +44 (0)20 7389 2168 awhitaker@christies.com</p> <p>Christie's Images Tel: +44 (0)20 7582 1282 Fax: +44 (0)20 7582 5632 imageslondon@christies.com</p>
--	--	---	---	--

• Indique une salle de vente

Renseignements – Merci de bien vouloir appeler la salle de vente ou le bureau de représentation email – info@christies.com

La liste exhaustive de nos bureaux se trouve sur christies.com

Abréviations utilisées

KS: Londres, King Street • NY: New York, Rockefeller Plaza • PAR: Paris, Avenue Maitignon
SK: Londres, South Kensington



EUROPEAN
NOBLE & PRIVATE
COLLECTIONS



European Noble & Private Collections

London, King Street/South Kensington • 30th September/1st October 2014

CHRISTIE'S

Viewing

26th – 30th September

Enquiries

Paul van den Biesen
pvandenbiesen@christies.com
+44 20 7389 2349



Interiors by Nicolas Dufour

Paris • 14 octobre 2014

CHRISTIE'S

Exposition

10-11, 13 octobre 2014
9, avenue Matignon
Paris 8^e

Renseignements

Lionel Gosset
+33 (0)1 40 76 85 98
lgosset@christies.com

christies.com



Un Moment de Perfection



London, King Street • 3 December 2014

An Important Private Collection of
French 18th Century Furniture
and Old Master Paintings

CHRISTIE'S

Viewing

28 November – 3 December
8 King Street
London SW1Y 6QT

Contact

Amjad Rauf
arauf@christies.com
+44 (0) 20 7389 2358



CONNAISSEZ-VOUS
LA VALEUR
DE VOS OBJETS ?

Les départements inventaires et collections
sont à votre disposition
pour des estimations gracieuses et confidentielles.

Inventaires

Grégoire Debuire

gdebuire@christies.com

+33 (0)1 40 76 85 66

Collections

Lionel Gosset

lgosset@christies.com

+33 (0)1 40 76 85 98

CHRISTIE'S

Furniture and Decorative Arts

Catalogue Subscriptions

Order Form

Code	Subscription Title	Location	Issues	UK£Price	US\$Price	EURPrice
American Furniture and Decorative Arts						
<input type="checkbox"/> N24	American Furniture, Folk Art and Decorative Arts	New York	2	48	76	72
Ceramics and Glass						
<input type="checkbox"/> N93	Chinese Export Ceramics	New York	1	26	43	39
European Furniture, Tapestries, Sculpture and Works of Art						
<input type="checkbox"/> K132	Interiors: Style and Spirit Edition (included in K96)	South Kensington	6	57	91	86
<input type="checkbox"/> A22	Furniture and Decorative Arts	Amsterdam	4	53	87	80
<input type="checkbox"/> P22	European Furniture, Silver and Ceramics	Paris	2	38	61	57
<input type="checkbox"/> L223	500 Years: Decorative Arts of Europe and The Exceptional Sale	King Street	7	200	333	306
<input type="checkbox"/> N223	500 Years: Decorative Arts of Europe	New York	4	114	190	175
<input type="checkbox"/> W39	European Sculpture	Paris & King Street	2	57	95	87
Furniture and Decorative Objects						
<input type="checkbox"/> K96	Interiors (includes K127, K132 and K296)	South Kensington	38	361	578	542
House Sales						
<input type="checkbox"/> K127	Interiors: Masters & Makers (included in K96)	South Kensington	4	38	61	57
<input type="checkbox"/> K132	Interiors: Style and Spirit Edition (included in K96)	South Kensington	6	57	91	86
<input type="checkbox"/> K296	The Sunday Sales (included in K96)	South Kensington	6	57	91	86
<input type="checkbox"/> N96	Interiors	New York	9	103	171	154
<input type="checkbox"/> P96	Interiors	Paris	2	19	30	29
<input type="checkbox"/> L99	Private Collections and House Sales	London	6	171	285	262
Rugs and Carpets						
<input type="checkbox"/> L49	Oriental Rugs and Carpets	King Street	2	48	76	72
Arms and Armour						
<input type="checkbox"/> K50	Fine Antique Arms, Armour, and Collectors Firearms	South Kensington	2	38	61	57

Catalogue Subscriptions Order Form

Billing Address/Send catalogues to:

Name _____

Address _____

Daytime Telephone _____ Facsimile _____ e-mail _____

Please tick if you prefer not to receive information about our upcoming sales by e-mail

Christie's Client Number _____

Method of payment: Visa MasterCard American Express

Card Number _____ Expiry Date _____

Card Member Signature _____

Cheque enclosed US\$ UK£ EUR Please make cheque payable to Christie's
Residents of the US states of CA, FL, IL, MA, NY, PA, RI, and TX please add local sales tax.
Residents of Belgium, France, Germany, Italy, the Netherlands, and Spain please add local VAT. Tax Exempt clients must include a copy of their Tax Exempt Certificate.
Orders shipped to North or South America will be charged in US dollars. Orders shipped to the European Union (except the UK) will be charged in euros. All other orders will be charged in UK pounds sterling.

Receive beautifully illustrated catalogues from our auctions around the world.

Your private view of some of the world's most beautiful objects and an indispensable guide to forthcoming auctions will be mailed to you as soon as available.

To place an order: please indicate your choice above and complete your details on the left and fax or mail this form. Alternatively, view catalogues free online at christies.com.

Reply to:

Christie's Catalogues, 8 King Street, St James's
London SW1Y 6QT, United Kingdom
Tel: +44 (0)20 7389 2820 Fax: +44 (0)20 3219 6067
subscribe-uk@christies.com

Christie's Catalogues, 20 Rockefeller Plaza
New York, NY 10020, USA
Tel: +1 800 395 6300 Fax: +1 800 395 5600
From outside US
Tel: +1 212 636 2500 Fax: +1 212 636 4940
subscribe-us@christies.com

CHRISTIE'S



LE CABINET DE CURIOSITÉS DE FRANÇOIS ANTONOVICH

LUNDI 6 OCTOBRE 2014,
À 14h30 (lots 1-160)

9, avenue Matignon, 75008 Paris

CODE : PRAGUE

NUMÉRO : 3627

(Les coordonnées apparaissant sur la preuve d'exportation doivent correspondre aux noms et adresses des professionnels facturés. Les factures ne pourront pas être modifiées après avoir été imprimées.)

LAISSER DES ORDRES D'ACHAT EN LIGNE SUR CHRISTIES.COM

PALIER D'ENCHÈRES

de 0 à 1000 Euros	par 50 Euros
de 1.000 à 2.000 Euros	par 100 Euros
de 2.000 à 3.000 Euros	par 200 Euros
de 3.000 à 5.000 Euros	par 200 ou 200, 500, 800 Euros
de 5.000 à 10.000 Euros	par 500 Euros
de 10.000 à 20.000 Euros	par 1.000 Euros
de 20.000 à 30.000 Euros	par 2.000 Euros
de 30.000 à 50.000 Euros	par 2.000 ou 2.000, 5.000, 8.000 Euros
de 50.000 à 100.000 Euros	par 5.000 Euros
de 100.000 à 200.000 Euros	par 10.000 Euros
Au-dessus de 200.000 Euros	à la discrétion du commissaire-priseur habilité

Résultats des Ventes: +33 (0)1 40 76 84 13

Christie's se charge d'exécuter les ordres d'achat qui lui sont confiés en particulier pour les amateurs ne pouvant assister à la vente. Ni Christie's, ni ses employés ne pourront être tenus responsables en cas d'erreurs éventuelles et ces enchères seront en accord avec les conditions de la vente imprimées en fin de catalogue. Lorsque deux ordres d'achat sont identiques, la priorité revient au premier ordre reçu. En cas d'adjudication, le prix à payer sera le prix marteau ainsi que les frais, au taux en vigueur au moment de la vente, la TVA payable sur les lots et/ou les frais ainsi que tous débours dus à Christie's (voir la section "Informations importantes pour les acheteurs"). Afin de faciliter l'enregistrement des enchères et la livraison des objets, les acheteurs potentiels devront communiquer leurs références bancaires ou toutes autres références nécessaires suffisamment à l'avance afin qu'il soit possible de les vérifier avant la vacation.

Dans le cadre de ses activités de vente aux enchères et de vente de gré à gré, de marketing et de fourniture de services, et afin de gérer les restrictions d'enchérir ou de proposer des biens à la vente, Christie's France est amenée à collecter des données à caractère personnel concernant le vendeur et l'acheteur destinées aux sociétés du groupe Christie's. Le vendeur et l'acheteur disposent d'un droit d'accès, de rectification et de suppression des données à caractère personnel les concernant, qu'ils pourront exercer en s'adressant à leur interlocuteur habituel chez Christie's France. Christie's pourra utiliser ces données à caractère personnel pour satisfaire à ses obligations légales, et sauf opposition des personnes concernées aux fins d'exercice de son activité et notamment pour des opérations commerciales et de marketing.

ORDRE D'ACHAT

Christie's Paris

Merci de bien vouloir transmettre les ordres d'achat au moins 24 heures avant le début de la vente.

Tel: +33 (0)1 40 76 84 13 - Fax: +33 (0)1 40 76 85 51 - En ligne www.christies.com

3627

Numéro de Client

Numéro de vente

Nom

Adresse

Téléphone

Portable

Fax (Important)

Email

Cochez cette case si vous ne souhaitez pas recevoir d'informations par e-mail sur nos ventes à venir

Signature

J'ai pris connaissance des conditions générales, informations et avis imprimés dans le catalogue et accepte d'être lié(e) par leur contenu ainsi que par toute modification pouvant leur être apportée, soit par avis affiché dans la salle de ventes, soit par annonce faite avant ou pendant la vente. Je vous prie d'acquiescer pour mon compte personnel, aux limites indiquées en Euros, les lots que j'ai désignés ci-dessous (les limites ne comprenant pas les frais à la charge de l'acheteur).

Nous pouvons à notre entière discrétion vous demander soit de nouvelles références bancaires soit un dépôt d'argent comme condition préalable à l'acceptation de vos enchères.

Banque

Adresse

Téléphone

Numéro du compte

Code banque / Code guichet

MERCI DE BIEN VOULOIR ÉCRIRE LISIBLEMENT

Numéro de lot (dans l'ordre)	Enchère maximum EURO (sans les frais acheteur)	Numéro de lot (dans l'ordre)	Enchère maximum EURO (sans les frais acheteur)
---------------------------------	---	---------------------------------	---

If you are registered within the European Community for VAT/IVA/TVA/BTW/MWST/MOMS
Please quote number below:



**LE CABINET DE CURIOSITÉS
DE FRANÇOIS ANTONOVICH**

MONDAY 6 OCTOBER 2014

AT 14:30 PM (lots 1-160)

9, avenue Matignon, 75008 Paris

CODE : PRAGUE

NUMÉRO : 3627

(Dealers billing name and address must agree with tax exemption certificate. Invoices cannot be changed after they have been printed.)

BID ONLINE FOR THIS SALE AT CHRISTIES.COM

BIDDING INCREMENTS

Bidding generally opens below the low estimate and advances in increments of up to 10%, subject to the auctioneer's discretion. Absentee bids that do not conform to the increments set below may be lowered to the next bidding interval.

0 to 1000 Euros	by 50 Euros
1.000 to 2.000 Euros	by 100 Euros
2.000 to 3.000 Euros	by 200 Euros
3.000 to 5.000 Euros	by 200 or 200, 500, 800 Euros
5.000 to 10.000 Euros	by 500 Euros
10.000 to 20.000 Euros	by 1.000 Euros
20.000 to 30.000 Euros	by 2.000 Euros
30.000 to 50.000 Euros	by 2.000 or 2.000, 5.000, 8.000 Euros
50.000 to 100.000 Euros	by 5.000 Euros
100.000 to 200.000 Euros	by 10.000 Euros
Above 200,000 Euros	at auctioneer's discretion

Auction results: +33 (0)1 40 76 84 13

Christie's will use reasonable efforts to carry out written bids delivered by clients who are not present at the auction in person. Nor Christie's nor its employees can be held liable for errors in connection with an absentee bid, and the execution of absentee bids will be made in accordance with the Conditions of Sale included in the catalogue. When two absentee bids are identical, priority goes to the first one received. If your bid is successful, the purchase price payable shall be the aggregate of the final bid, the buyer's premium, at the then applicable rate at the day of the sale, any V.A.T. chargeable on the final bid and such premium and/or any expenses due to Christie's (in accordance with the section "Buying at Christie's"). To ensure that bids will be accepted and that delivery of lots is not delayed, intending buyers should supply bank or other suitable references to Christie's. The references should be supplied in good time to be taken up before the sale.

In the framework of its auction and private sales, marketing activities, and services, and in order to manage some restrictions about bidding and consigning, Christie's France will collect personal data regarding the seller and the buyer that will be shared among Christie's group of companies. The seller and the buyer can have access, oppose to the use, inform Christie's of any modification or ask for the deletion of their personal data by contacting their usual contact person at Christie's France. Christie's shall be entitled to use these personal data to comply with its legal obligation, and use it for the purpose of its activity and in particular for commercial and marketing purposes, unless the concerned person expresses his disagreement.

ABSENTEE BIDS FORM
Christie's Paris

Absentee bids must be received at least 24 hours before the auction begins. Christie's will confirm all bids received by fax by return fax. If you have not received confirmation within one business day, please contact the Bid Department.

Tel: +33 (0)1 40 76 84 13 - Fax: +33 (0)1 40 76 85 51 - Online: christies.com

3627

Client Number (if applicable) _____ Sale Number _____

Billing Name (please print) _____

Address _____

Post Code _____

Daytime Telephone _____ Evening Telephone _____

Fax (Important) _____ Email _____

Please tick if you prefer not to receive information about our upcoming sales by email

Signature _____

New clients, or those who have not made any purchase from any Christie's office within the last two years, will be asked to supply a bank reference. If you are bidding on behalf of a client known to Christie's, you will need to present a signed letter of authorisation and two forms of identification to register. Please be advised that existing clients wishing to spend an amount inconsistent with their previous buying pattern, will also be asked to supply a new bank reference. We also request that you complete the section below with your bank details:
We may at our option ask you for a financial reference or a deposit as a condition of allowing you to bid.

Name of Bank(s) _____

Address if Bank(s) _____

Bank Telephone Number _____

Account Number(s) _____

Name of Account Officer(s) _____

PLEASE PRINT CLEARLY

Lot Number (in numerical order)	Maximum Bid EURO (excluding buyer's premium)	Lot Number (in numerical order)	Maximum Bid EURO (excluding buyer's premium)
_____	_____	_____	_____
_____	_____	_____	_____
_____	_____	_____	_____
_____	_____	_____	_____
_____	_____	_____	_____

If you are registered within the European Community for VAT/IVA/TVA/BTW/MWST/MOMS Please quote number below:

CHRISTIE'S

CHRISTIE'S INTERNATIONAL PLC

Patricia Barbizet, Chairman
Steven P. Murphy, Chief Executive Officer
Stephen Brooks, Chief Operating Officer
Loïc Brivezac, Gilles Erulin,
Gilles Pagniez, François-Henri Pinault
Sophie Carter, Company Secretary

CHRISTIE'S EXECUTIVE

Steven P. Murphy,
Stephen Brooks, Kerry Chandler,
François Curiel, Marc Porter,
Jussi Pylkkänen, Doug Woodham

Charles Cator, Deputy Chairman,
Christie's International

CHRISTIE'S EUROPE CHAIRMAN'S OFFICE

Jussi Pylkkänen, President
Orlando Rock, Deputy Chairman

DIRECTEURS SENIOR

Mariolina Bassetti, Giovanna Bertazzoni,
Olivier Camu, Philippe Garner,
Richard Knight, Francis Outred,
Andreas Rumbler, François de Ricqlès

CONSEIL DE CHRISTIE'S EUROPE

Pedro Girao, Chairman,
Christopher Balfour, Patricia Barbizet,
Arpad Busson, Kemal Has Cingillioglu,
Genevra Elkann, I. D. Fürstin zu Fürstenberg,
Rémi Gaston-Dreyfus,
H.R.H. Prince Pavlos of Greece,
Alicia Koplowitz, Viscount Linley,
Robert Manoukian,
Countess Daniela Memmo d'Amelio,
Rosita, Duchess of Marlborough,
Dimitri Mavrommatis, Usha Mittal,
Leopoldo Rodés, Çiğdem Simavi

DIRECTEURS

Dirk Boll, Roland de Lathuy,
Eveline de Proyart, Roni Gilat-Baharaff,
Paul Hewitt, Clarice Pecori Giraldi,
Christiane Rantzaou, Aline Sylla-Walbaum,
Jop Ubbens, Juan Varez

CHRISTIE'S FRANCE SAS

François de Ricqlès, *Président*,
Aline Sylla-Walbaum, *Directrice Générale*
Florence de Botton, *Vice-Président*

COMMISSAIRES-PRISEURS HABILITÉS

François Curiel,
Grégoire Debuire,
Lionel Gosset,
François de Ricqlès,
Marie-Laurence Tixier,
Victoire Gineste

CONSEIL DE CHRISTIE'S FRANCE

Jean Gueguinou, *Président*,
José Alvarez, Patricia Barbizet,
Jeanne-Marie de Broglie,
Béatrice de Bourbon-Siciles,
Isabelle de Courcel, Rémi Gaston-Dreyfus,
Jacques Grange, Terry de Gunzburg,
Hugues de Guitaut, Guillaume Houzé,
Roland Lepic, Christiane de Nicolay-Mazery,
Hélie de Noailles, Christian de Pange,
Maryvonne Pinault, Sylvie Winckler

DÉPARTEMENTS SPÉCIALISÉS

Mathilde Courteault, Tudor Davies,
Grégoire Debuire, Isabelle Degut,
Edmond Francey Sonja Ganne,
Lionel Gosset, Ketty Gottardo,
Anika Guntrum, Matthieu Humery,
Hervé de La Verrie, Elvire de Maintenant,
Simon de Monicault, Marie-Laurence Tixier
Directeurs

Marine de Cénival,
Christophe Durand-Ruel,
Patricia de Fougerolle,
Olivier Lefeuve,
Spécialistes Senior

Laëtitia Bauduin,
Frédérique Darricarrère-Delmas,
Hippolyte de la Féronnière,
Flavien Gaillard, Michael Ganne,
Charles-Wesley Hourdé,
Nicolas Kaenzig, Emmanuelle Karsenti,
Pierre-Emmanuel Martin-Vivier,
Élodie Morel, Tiphaine Nicoul,
Paul Nyzam, Hélène Rihal, Philippine de Sailly,
Giulio Sanguiliano, Pauline De Smedt,
Jonas Tebib, Thomas Venning
Spécialistes

Mathilde de Backer, Stéphanie Joachim,
Etienne Sallon, Fanny Saulay
Spécialistes Junior

The Paper used in this catalogue
has been manufactured at a mill
which has been awarded the
ISO 14001 for Environment
Management and is a registered
mill within EMAS (the EU Eco-
Management and Audit Scheme)



Catalogue Photo Credits: Nina Slavecheva, Pauline Guyon, Anna Buklovska, Marina Gadonneix
Maquette: Alexandre Rotsztein
Printed in England
© Christie, Manson & Woods Ltd. (2014)



CHRISTIE'S

9 AVENUE MATIGNON 75008 PARIS

+33 (0)1 40 76 85 85 TELEPHONE +33 (0)1 40 76 85 86 FACSIMILE